

# **Kvalitetsrapport 2017-2018**

## **Lorensberga F-3**

### **Ludvika kommun**

**Ansvarig rektor Eva Valtonen**

## Innehåll

Styrkort 2017/2018.....	3
Inledning och mål.....	4
Nationella styrdokument .....	4
Kommunövergripande mål .....	4
Kvalitetsarbete.....	4
Fyra resultatuppföljningar varje läsår .....	4
Terminsutvärdering VT 2018.....	5
Social – och utbildningsförvaltningens organisation .....	5
Verksamhet skolas organisation .....	6
Skolområdet Lorensberga F-3 .....	6
Viktiga händelser 2017/2018 .....	7
Terminsutvärdering VT 2018 .....	7
Vilka kunskapskrav behöver eleverna mest hjälp med.....	7
Stimulans .....	8
Pedagogiska planeringar .....	8
Förändringar i undervisningen.....	9
Framgångsfaktorer .....	9
Resultatuppföljning .....	10
Kunskaper / En av landets bästa skolkommuner.....	10
Nationella prov åk 3 .....	11
Normer och värden / En bra kommun att växa upp i .....	13
Elevers ansvar och inflytande .....	13
Skola och hem.....	14
Övergång och samverkan.....	15
Skolan och omvärlden .....	15
Bedömning och betyg.....	15
Rektors ansvar .....	16
Verksamhetsplan .....	18
Nå kunskapskraven .....	18
Nå mer än godtagbara kunskaper.....	18
Trygghet, trivsel och delaktighet .....	18
Prioriterade förbättringsområden för undervisningen? .....	19
Utvecklingsområden och aktiviteter Lorensberga skola 2018-2019.....	20

## Styrkort 2017/2018

### Styrkort läsår 2017/2018

Målgrupp:

**Styrkort F-6 samt fritidshem**

Strategiska målområden	Kommunövergripande mål	Styrtal	Nr	Resultat			Rikssnitt	Måltal
				2015/16	2016/17	2017/18	2018	2018/19
Barn och unga	En av landets bästa skolkommuner	Andelen elever som når kunskapskraven i åk 1-6 (slutet på läsåret). (Unikum 1-6 - analysera hur många som har "insats krävs" i ett eller flera ämnen)	1					
		Andel elever som klarar samtliga delprov i NP svenska åk 3. (Räknas ut manuellt utifrån uppgifter från lärare alt pro capita).	2	60%	87%	91%		100%
		Andel elever som klarar samtliga delprov i NP matematik åk 3. (Räknas ut manuellt utifrån uppgifter från lärare alt pro capita).	3	52%	93%	81%		100%
		Fritidshemmens arbete med kunskapsutveckling och målluppfyllelse. Tex samverkan mellan skola och fritidshem. (Ett självskattningsvärde enligt BRUK).	4			80%		100%
		Meritvärdet i årskurs 6 (Hypergene obs! Saknas i riket)	5					
	En bra kommun att växa upp i	Elever känner sig trygga i åk F-6 (elevenkäten fråga 11)	6	90%	98%	97%		100%
		Andel kränkningsärenden i åk F-6 samt fritidshemmet (värde i procent utifrån elevantal från rapport till huvudman på S:)	7	3%	3%	3%		0%
		Elever upplever att de har inflytande i åk F-6 (elevenkäten fråga 8)	8	90%	87%	79%		100%
		Elever på fritidshem upplever sig trygga (fritidshemsenkäten)	9	90%	95%	98%		100%
		Elever på fritidshem upplever att de har inflytande över verksamheten (fritidshemsenkäten)	10	90%	90%	90%		100%
Arbete och näringsliv	En tillväxt kommun	Programmering genomförs på enheten	11			JA		
		Värde om no/teknik/NTA i verksamheten. (värde från NTA-enkäten som Susanna B tar fram under lå 17/18)	12			I.U		
Livsmiljö	En bra kommun att leva i	Vårdnadshavare är nöjda med deras barns skola som helhet (enkät till VH fråga 9a)	13			8,0		95%
		Skolan och fritidshemmet erbjuder eleverna inblick i närsamhället och dess arbets-, förenings-, och kulturliv. (Rektor och personal genomför löpande i form av Prao, friluftsdagar, plan för skola och omvärld mm)	14			JA		2
	En miljövänlig kommun	Varje skolenhet jobbar med ett uttalat tema om "Hållbar utveckling" i utbildningen. (Löpande i vardagen, men rektor och personal avsätter även minst en halv dag till skolövergripande arbete på temat Hållbarn utv.)	15			JA		

Internna målområden	Styrtal	Nr	Resultat			Rikssnitt	Måltal
			2015/16	2016/17	2017/18	2018	2018/19
Medarbetare	Andel lärare med pedagogisk högskoleexamen (Siris)	16			78%		100%
	Andel pedagoger på fritids med pedagogisk högskoleutbildning (rektor räknar själv)	17			40%		100%
	Andel medarbetare som upplever att de har en rimlig arbetsbelastning (medarbetarenkäten fråga 15)	18			I.U		
	Antal elever per undervisande pedagoger i skolan (Siris - Statistikblad för personalstatistik)	19			9,5		
Ekonomi	Budget i balans för skol- och fritidshemsverksamheten (Räknat i procentuell avvikelse från budget i bokslutet)	21	Balans	Balans	Balans		0%
	Den faktiska närvaron i förhållande till inskrivna elever i fritidshemmet (Kommer när vi har LifeCare på plats)	22					

## Inledning och mål

### Nationella styrdokument

Skolverksamheterna styrs av nationella och kommunala mål. De viktigaste nationella styrdokumenterna utgörs av skollagen samt läroplaner för de olika verksamheterna. Läroplanerna för skolan innehåller även kursplaner med tillhörande kunskapskrav.

### Kommunövergripande mål

Ludvikas kommunövergripande mål består av en vision, 3 målområden, 5 mål samt 18 resultatmått. Målen handlar om vad kommunen ska åstadkomma för invånarna (resultat).

Kommunens vision är "Ludvika är framtidens, tillväxtens och möjligheternas kommun. De strategiska målområdena är barn och unga, arbete och näringsliv samt livsmiljö. De kommunövergripande målen är att Ludvika ska vara:

- En av landets bästa skolkommuner.
- En bra kommun att växa upp i.
- En tillväxtkommun.
- En bra kommun att leva i.
- En miljövänlig kommun.

Totalt 18 resultatmått används för att indikera om de fem målen nås.

Social och Utbildningsnämnden har utifrån det kommunövergripande målet "En av landets bästa skolkommuner", konkretiserat målvärden för år 2019 och 2020 enligt följande:

Social- och utbildningsnämnden		Rikssnitt		Resultat		Måltal	
Kommunövergripande mål	Styrtal	2017	2017	2018	2018	2019	2019
En av landets bästa skolkommuner	Meritvärde årskurs 9	224,1	193,6	203		214	225
	Andel elever i åk 9 behöriga till gymnasiet	76,60%	76,30%	79%		82%	86%

## Kvalitetsarbete

### Fyra resultatuppföljningar varje läsår

Varje rektor analyserar sin/sina enheters resultat. Sedan genomför förvaltningsledning resultatuppföljningsmöten med varje rektor fyra gånger per läsår. Mötena är avsedda för diskussioner kring:

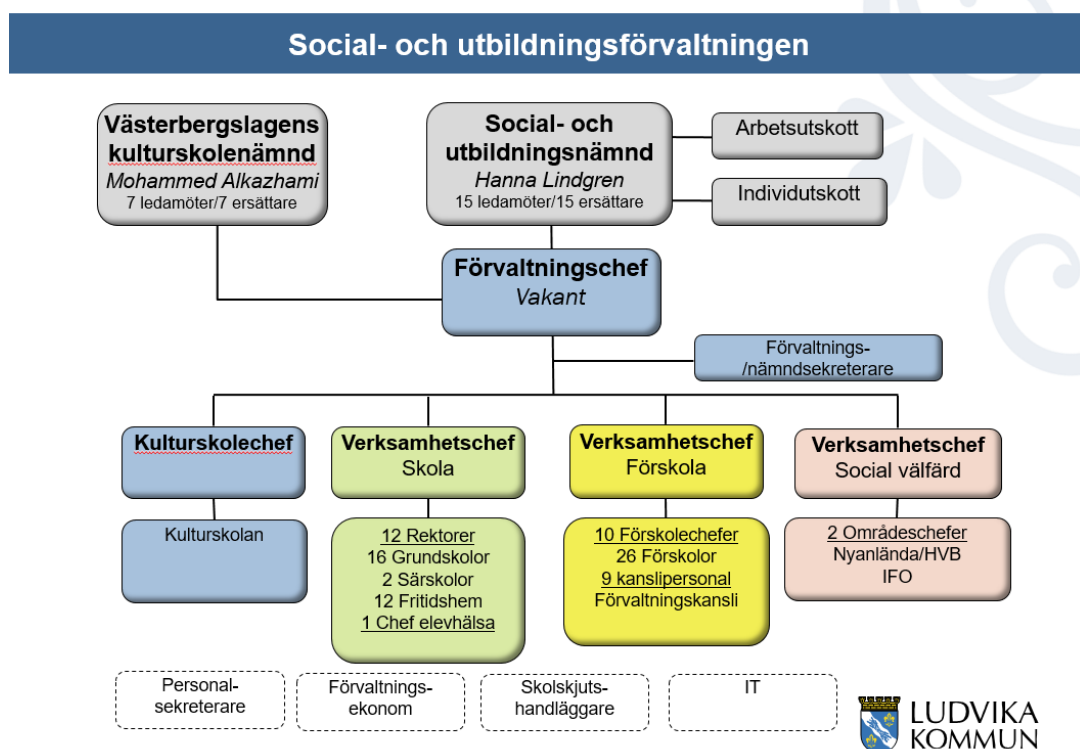
- uppföljning och analys av resultat
- planering och utveckling/förbättring av verksamheten
- identifiering av eventuella behov av stöd

## Terminsutvärdering VT 2018

Varje lärare har analyserat och utvärderat terminens undervisning (kunskapskraven - inklusive vilka kunskapskrav per ämne som flest elever behöver stöd kring) i blanketten för terminsutvärdering. Läraren gör även framåtsyftande reflektioner inför nästa termin för hur läraren ska förbättra undervisningen för att fler elever ska nå eller utvecklas vidare kring kunskapskraven.

Skolledningen summerar lärarnas terminsutvärderingar. Arbetslagen och/eller mindre grupper arbetar vidare med resultaten på skolorna. Förvaltningsledningen arbetar med resultaten kommunövergripande.

## Social – och utbildningsförvaltningens organisation



## Verksamhet skolas organisation



### Skolområdet Lorensberga F-3

Lorensberga F-3 där skol- och fritidsverksamheten är förlagd till två byggnader. Östansbo skola som inrymmer förskoleklass och årskurs 1, J-huset med årskurs 2 och 3 samt med fritidshem i båda. Skolan är belägen i stadsdelen Lorensberga strax söder om centrala Ludvika.

När läsåret avslutades gick det 102 elever på Östansbo skola och 110 elever på J-huset. På Östansbo fritidshem var 70 barn inskriva på J-husets fritidshem 74 barn. Antal anställda totalt lärare skola 15 och fritidshem var vid läsårets slut 9 personal. Utöver dessa finns en speciallärare, en specialpedagog och en modersmållärare, SVA-lärare samt handläggare samt personal inom lågstadie- och fritidshemssatsningen. Andel pedagoger inom skolan med pedagogisk högskoleexamen är på skolan 78%. Motsvarande siffror för fritidshemmet är 40 % fritidshem.

Samtliga lärare har ingått nytt arbetstidsavtal (40 + 5) som ger möjligheter till ökad samverkan kring planering, dokumentation. Arbetstidsavtalet har upplevts positivt då lärarna har fått mer tid på arbetsplatsen att utveckla sin undervisning individuellt och i grupp.

Vi har under läsåret haft ett elevhälsoteam (EHT-team) som har träffats en gång per vecka. Speciallärare och specialpedagog finns knutna till rektorsområdet. Tyvärr har vi inte haft tillgång till kurator och skolsköterska i den omfattning som skulle behövas. En handlingsplan för elevhälsans främjande och förebyggande arbete har utarbetats, som ska revideras under nästa läsår. Modersmållärare har funnits på skolan i flera olika språk. De har jobbat med både modersmål och studiehandledning. En lärare i svenska som andraspråk har arbetat tillsammans med klasslärare och elever.

Skolområdet Lorensberga åk F-6 har en ledningsgrupp där två rektorer + biträdande rektor, en handläggare + utvecklingsledare ingår. Arbetslaget F-3 är uppdelade i fyra "närteam": F-klass, årskurs 1, årskurs 2 och årskurs 3. Vi har haft regelbundna och strukturerade medarbetar- och lönesamtal. En individuell utvecklingsplan för medarbetaren upprättas vid medarbetarsamtalet. Vi behöver se över och sammanställa verksamhetens rutiner dels för oss själva men även för nyanställd personal.

En likabehandlingsgrupp bestående av representanter från skola och fritidshem samt rektor. Gruppen har träffats regelbundet och syftet har varit att främja, förebygga och åtgärda kring diskriminering och kränkande behandling. Elevråd leds av fritidspersonal och har regelbundna möten. En gång per termin har elevrådet matråd med personalen i köket.

De tillbud och olycksfall som rapporterats gällande elever handlar till största del om klämskador och ramlat ur gunga.

Skolområdet har en gemensam ledningsgrupp och samverkansgrupp. Skolområdet har också gemensamma studiedagar, kollegialt lärande och APT-möten.

Under läsåret har skolans förstelärare genomfört kollegialt lärande med lärarpersonalen med fokus på språk och kunskapsutvecklande arbetssätt samt digital kompetens enligt Skolverkets modul. Fritidshemmets personal utan pedagogisk högskoleutbildning har fått kompetensutveckling gällande fritidshemmets pedagogiska uppdrag och styrdokument. Två av lärarna har läst Handledarutbildning för att kunna handleda studenter.

Samverkansgruppen på skolområdet F-6 har träffats regelbundet under hela läsåret.

Arbetskada gällande personal har rapporterats. När det gäller elever så har tillbud och olycksfall rapporterats gällande idrottshallen och skolgården.

## Viktiga händelser 2017/2018

Skolenheten fick möjlighet att byta ut elevmöblerna i klassrummet och ljudabsorberande bänkar finns nu i alla klassrum.

## Terminsutvärdering VT 2018

### Vilka kunskapskrav behöver eleverna mest hjälp med

**F – Klassen:** Eleverna behöver mycket stöd i att utveckla sociala förmågor. Resultatet i Bornholm visar att eleverna tagit stora steg i sin utveckling av språket. Lekar, fysiska aktiviteter och utevistelse behövs för att elever ska stimuleras till att orka och ha lust att lära.

I årskurs 1-3 framkommer kunskapskrav i **svenska och svenska som andraspråk** som flera elever behöver hjälp med är både läsförståelse och skrivning samt stavning.

## Stimulans

### Svenska;

Vi arbetar för att skapa ett öppet klassrumsklimat där alla elever vågar prova och fråga. Aktivt arbeta med elevernas läsförståelse och lässtrategier. Arbeta för att utveckla läshastighet och läsflyt med hjälp av tex Bravkod, bokstav-ljud träning. Anpassat läromedel både i svenska och matematik. Använt digitala hjälpmedel, Chromebook. Utifrån överenskommelser från utvecklingssamtalen får varje elev skriva sina mål och sätta upp på insidan av bänkklocket. Varje vecka arbeta med "målpass" där varje elev arbetar med uppgifter kopplade till sina egna mål. Formativ bedömning. Varierar undervisningen.

### Matematik;

Arbetat med konkret material i matematik. Appen King of Maths används där eleverna har chans att bredda sina kunskaper. Eleverna har arbetat 2 och 2 med tankenötter, detta för att jobba med sin kommunikativa och resonemangs förmåga men också att få möjlighet att få diskutera val av metod. När vi avslutar lektionen bidrar diskussionen om vad vi har jobbat med till att stimulera eleverna till att nå längre.

### NO/SO;

Arbetat med ämnesspecifika ord och begrepp inför nya arbetsområden. Använt oss av ord och bild i klassrummet för att synliggöra ord och begrepp. Arbetat med den muntliga förmågan genom par och gruppdiskussioner.

Språkkartläggningen som gjordes under hösten utgjorde en viktig grund för planeringen av undervisningen. Då blev det tydligt att vi jobbar med rätt saker.

### Fritidshem

Arbetat mera tydligt med elevinflytande och informerat eleverna om varför man göra vissa saker och skapa gemensamma rutiner.

## Pedagogiska planeringar

Pedagogiska planeringar skrivs av lärarna i förskoleklass och åk 1-3 samt fritidshem.

De flesta av lärarna beskriver att de pedagogiska planeringarna har fungerat bra. Här följer några citat ur terminsutvärderingarna: *"Pedagogiska planeringar har varit till hjälp för oss och även för eleverna". "Eleverna är delaktiga i planeringarna då varje elev fått tycka till om vad de skulle vilja lära sig mer om och på vilket sätt som vi tagit med i planeringarna".*

### Det som uttrycks som problem/svårighet är;

Att mycket ändras under ett arbetsområde, man är tvungen att "styra om" under arbetet och ibland "stämmer" inte det man skrivit i den pedagogiska planeringen och det kan också bli svårt att fylla i matriserna på ett bra sätt. Att man planerat för mycket arbete på för kort tid. De pedagogiska planeringarna fungerar ju som en bra grund för undervisningen, men det måste finnas utrymme för spontana beslut och utrymme att fånga upp elevernas tankar och intressen.

**Fritidshemmet** har gjort pedagogiska planeringar som varit tydliga och tillgängliga för elever och föräldrar.



## Förändringar i undervisningen

### Svenska

Efter mitterminsutvärderingen har bl a specialläraren arbeta med TIL = tidig intensiv lästräning. Detta innebar individuellt arbete med läsning och språkträning 30 minuter, tre dagar i vecka. Dessutom arbetade vår specialpedagog med eleverna en fjärde dag. Detta arbetssätt gav mycket positiv inverkan på elevernas läslust och tilltro till sin läsförmåga samt framsteg i läshastigheten. Intensivperioder med läsning för att få eleverna att öka sin läshastighet samt avkodning. Observationsschemat i Bygga svenska, har använts och där man observerat eleverna i momentet Läsa, och kunnat se att framsteg sker och som vilket gett stöd i det fortsatta arbetet med eleverna. Programmet Pratstart har använts för flera elever med annat modersmål än svenska där eleverna bygger upp och ut sitt ordförråd i modersmålet samtidigt som de lär sig begreppen på svenska.

### Matematik

Elever som behövde extra träning med algoritmer fick göra det hos speciallärare samt att de även fick arbeta med algoritmer i särskilda appar. En satsning på problemlösning med att i grupp och i par och enskilt arbeta med olika strategier.

### Fritidshem

Viktigt med en grovplanering med olika förslag som kan tillämpas när som helst. Utveckla arbetet med elevinflytande för att få eleverna att förstå vad det innebär.

## Framgångsfaktorer

I ämnet modersmål har en insats kommit igång under vårterminen 2018.

Förskoleklassens elever med ett annat modersmål får modersmålsundervisning, som på sikt förväntas ge bättre resultat med ett starkt första språk.

Bra arbetsro i elevgruppen. Flera elever som känner att de kan klara av uppgifter på egen hand, de kan följa enkla instruktioner och får uppgifterna gjorda. De sitter still på sina platser och många elever tycker att det är roligt i skolan och de vill lära sig saker.

De framgångsfaktorer som visat sig är elevernas intresse och glädje när de får vara delaktiga i planeringarna och att de frågor/ funderingar som de ställer sig inför ett nytt arbetsområde kan besvaras. Utvecklat arbetet med ett språk- och kunskapsutvecklande arbetssätt i samtliga ämnen.

Vi har satsat på ett lågaffektivt bemötande i en formativ lärmiljö och att jobba inkluderande. Ett bra samarbete med föräldrar och elev ger framgång.

### Fritidshem

Att variera gruppstorlek för att nå fram till eleverna på ett positivt sätt. Det är lättare att skapa en gemenskap och knyta nya vänskapsband med spontan men bestämda gruppindelningar. Viktigt att som pedagog avstyra obekväma situationer, ohälsosamma grupperingar, mobbing, utanförskap och så vidare med väl planerade grupper i olika storlekar.

## Resultatuppföljning

### Kunskaper / En av landets bästa skolkommuner

Måluppfyllelse (%) per ämne (OK-värdet i Unikum), årskurs 3, VT 2018.

Ämne	Åk 3				
	Enhetens utfall (%) HT 2017. "OK" värdet i Unikum.	Enhetens utfall (%) VT 2018. "OK" värdet i Unikum.	Kommunens utfall (%) VT 2018. "OK" värdet i Unikum.	Förändring enhetens resultat (procent-enheter)	Differens jämfört med kommunens utfall (procent-enheter)
Bild	100%	100%	94%	0%	6%
Engelska	100%	100%	96%	0%	4%
Idrott och hälsa	100%	100%	97%	0%	3%
Matematik	87%	89%	91%	2%	-2%
Modersmål	57%	71%	91%	14%	-20%
Musik	100%	100%	97%	0%	3%
NO (åk 1-3)	100%	100%	97%	0%	3%
Slöjd	100%	98%	98%	-2%	0%
SO (åk 1-3)	98%	94%	96%	-4%	-2%
Svenska	89%	87%	90%	-2%	-3%
Svenska som andraspråk	75%	75%	61%	0%	14%
Teknik	98%	100%	87%	2%	13%

Tabell som ingår i verksamhetsuppföljning för VT 2018. Värdena för kommunens utfall (%) VT2018, hämtades från Unikum 19 juni, värdena för rikssnitt (%) VT 2017, hämtades från Skolverkets statistikdatabas SIRIS.

Bra resultat för åk 3. Resultaten i bild/SVA/EN är högre än kommunsnittet och resultaten för modersmål/SV/SO är lägre än kommunsnittet.

Vi har ökat lärartätheten för att anpassa undervisningen och kunna skapa en bättre lärmiljö och anpassa undervisningen till de behov som finns i klassen. SVA-lärare och studiehandledare samt modersmåls lärare finns för att ge stöd till nyanlända elever och elever med ett annat modersmål. Speciallärare och specialpedagog finns för att säkerställa att alla elever har möjlighet att utveckla sina kunskaper så långt som möjligt. Det finns åtgärdsprogram och extra anpassningar för elever i klassen.

## Nationella prov åk 3

**Analys av nationella provet i svenska åk 3 (vt-2018)** 91% av eleverna klarade samtliga prov

Våra elever har klarat den muntliga delen av proven bra, en elev deltog inte och av de som deltog var det bara en elev som inte klarade delprovet. Sammansättningen i grupperna gjordes med tanken att alla skulle lyckas så bra som möjligt.

Läsning och läsförståelse av skönlitterär text och faktatext (delprov B och C) lyckades de allra flesta eleverna med. Vi hade jobbat mycket schemalagd läsning och läsförståelse under året och det visade sig i resultaten.

Läsdelen (D) klarade de flesta eleverna, (6) elever hade svårigheter som vi redan innan visste var lässvaga. En elev genomförde inte delprovet. Det efterföljande textsamtalet klarade alla elever som genomfört det.

Skrivdelen av proven (F,G,H) klarade de allra flesta eleverna att hålla "röd tråd" i skrivandet. Stavningen var svårt för flera elever. Vi hade låga resultat på DLS:en på hösten och startade ett intensivstavningsprojekt som ökade resultaten. Men trots detta var de några elever som inte klarade delprovet. Faktadelen klarade alla utom en elev.

**Åtgärder:** Det som brister för eleverna är noggrannheten i läsningen och att låta läsningen få ta den tid som krävs för att kunna svara på innehållsfrågor både på ytan, mellan raderna och på djupet. Vi behöver fortsätta jobba intensivt med läsning och läsförståelse. Arbetet kring att kunna ta till sig faktatexter på olika sätt visade sig ge resultat, så det är ett viktigt inslag i svenskundervisningen. Textsamtal och högläsning ger också god läsförståelse.

Stavningen måste in tidigt och resultaten på höstens DLS måste höjas, alltså måste man i tvåan jobba mer med stavning. Skrivandet, dels själva processen om hur man skapar en text och typiska textdrag i olika texter är viktigt. Intensivsatsningar på lässvaga.

### **Vilken förmåga har stor betydelse för resultaten i svenska?**

Förmågan att ta till sig olika slags texter och överhuvudtaget läsningen. Läsningen måste prioriteras, det ger resultat i alla ämnen.

Att kunna läsa instruktioner.

Att ha fungerande lässtrategier.

**Analys av nationella provet i matematik åk 3 (vt-2018)** 81% av eleverna klarade samtliga prov

**Styrkor:** Våra elever har lyckas bra på delprov A som handlade om kommunikation och resonemang. Våra elever har fått använda sig av de två förmågorna på våra mattelektioner. När vi skapade grupperna inför delprov A så la vi stor vikt på att eleverna skulle vara trygga i sina grupper. Det gick även bra på delprov B och D som handlade om sannolikhet, statistik och geometri. Det är områden som vi arbetade med under vårterminen. Vi har lagt tid redan från klass 2 på att eleverna ska bli säkra på algoritmer, vi har inte presenterat en massa olika räknemetoder.

**Svagheter:** Vi behöver lägga mer tid på att diskutera rimlighet och låta eleverna jobba med uppgifter och ha fokus på rimlighet. Eleverna måste bli bättre på att fundera över sina svar och uträkningar. Detta gäller vid alla former av matematik. Det är viktigt att redan i åk 1 lägga grunden för algebra när det gäller likhetstecknets betydelse.

**Områden med avgörande betydelse** läsförmåga och läsförståelse stor betydelse för hur eleven kan genomföra provet och elevens resultat. Det handlar om att kunna läsa instruktioner och tolka det rätt, det är inte alltid eleven märker att den har förstått instruktionen fel och frågar då inte läraren om vad uppgiften går ut på. När det handlar om lästal och problemlösning kan det lätt bli att eleven svarar på något annat än det som efterfrågas. Många gånger läser inte eleven hela frågan utan slutar så fort som den tror att den vet vad den ska svara på. Detta fel kan även duktiga elever göra då de har ett stort självförtroende och tror sig veta vad som efterfrågas.

I **matematiken** har förmågan problemlösning stor betydelse för att kunna formulera och lösa problem med hjälp av matematik samt värdera valda strategier och metoder. Detta gäller också förmågan att kunna välja och använda matematiska **metoder** för att göra beräkningar och lösa rutinuppgifter.

### **Fritidshemmens arbete med kunskapsutveckling och måluppfyllelse**

**I vårt fritidshem ges eleverna förutsättningar och möjligheter att utveckla sina kunskaper, sitt språk och sin identitet**

På Lorensbergas F-3 upplevde 80% av personalen på fritidshemmet att påstående stämmer. Fritidshemmets elevgrupp har varit stor och personalen har i hög grad arbetat med både organisation/struktur d v s att dela gruppen i mindre grupper för att skapas studiero. Personalen har haft möjlighet att använda "Fritidsgården" vissa dagar och kunnat gå dit med en mindre grupp. Ljudabsorberande bord och skärmar har förbättrat den fysiska arbetsmiljön för personal och barn. Flera nya medarbetare på fritids under förra läsåret medför att tid behövs för en bra introduktion.

Den personal som saknat pedagogisk högskoleutbildning har genomgått "Lilla fritidslyftet". Samtlig personal har deltagit i föreläsningar och gemensamt arbete utifrån litteratur på skolområdet. Personalen har uppskattat denna kompetensutveckling som gett sammanhållning och samt insikt hos personalen kring fritidshemmets uppdrag och mål i styrdokumentet. Hösten 2018 startar en ny kompetensutveckling med riktat systematiskt kvalitetsarbete för fritidshemmet och digital kompetens.

Fritidshemmets fortsatta arbete kommer att utmärkas av trygghetsskapande aktiviteter för fritidsgruppen samt att utveckla det systematiska kvalitetsarbetet och digital kompetens.

## Normer och värden / En bra kommun att växa upp i

### Enkätfråga inom frågeområde "Trygghet", årskurs 3 och 6

	Åk 3 och Åk 6					
	Enhetens utfall (%) VT 2017	Enhetens utfall (%) VT 2018	Kommunens utfall (%) VT 2018	Rikssnitt (%) åk 5 VT 2018	Förändring enhetens resultat (procent-enheter)	Differens jämfört med kommunens utfall (procent-enheter)
"Jag känner mig trygg i skolan" Årskurs 3 (elevenkät)	100%	98%	94%	87%	-2%	4%
"Jag känner mig trygg i skolan" Årskurs 6 (elevenkät)			80%	87%		
"Jag känner mig trygg med personalen på fritids" (fritidshemsenkät, alla årskurser)		99%	98%			1%

Tabell som ingår i verksamhetsuppföljningen. Värdena för enhetens och kommunens utfall kommer från Ludvika kommuns elevenkät VT 2018. Värdena för rikssnitt hämtades från Skolinspektionens Skolenkät VT 2018.

Vi har ett bra resultat 98% när det gäller trygghet i jämförelse med både rikssnitt och kommunen 94%. Föregående år var resultatet 100% och det är ju vad vi strävar efter att uppnå varje läsår. Vi har skapat en gemensam "Vänlighetsvecka" (åk 2 och 3) där vi pratade om ordningsregler, både gemensamma och klassregler. Vi har trygghetsvandringar både skola/fritids. Värdegrundsarbete pågår under hela läsåret. Rektor organiserar så att ett samarbete mellan skola/fritidspersonal kontinuerligt för att upprätthålla ett gemensamt förhållningssätt när det gäller värdegrundsarbetet.

## Elevers ansvar och inflytande

### Enkätfråga inom frågeområde "Delaktighet och inflytande", årskurs 3 och 6

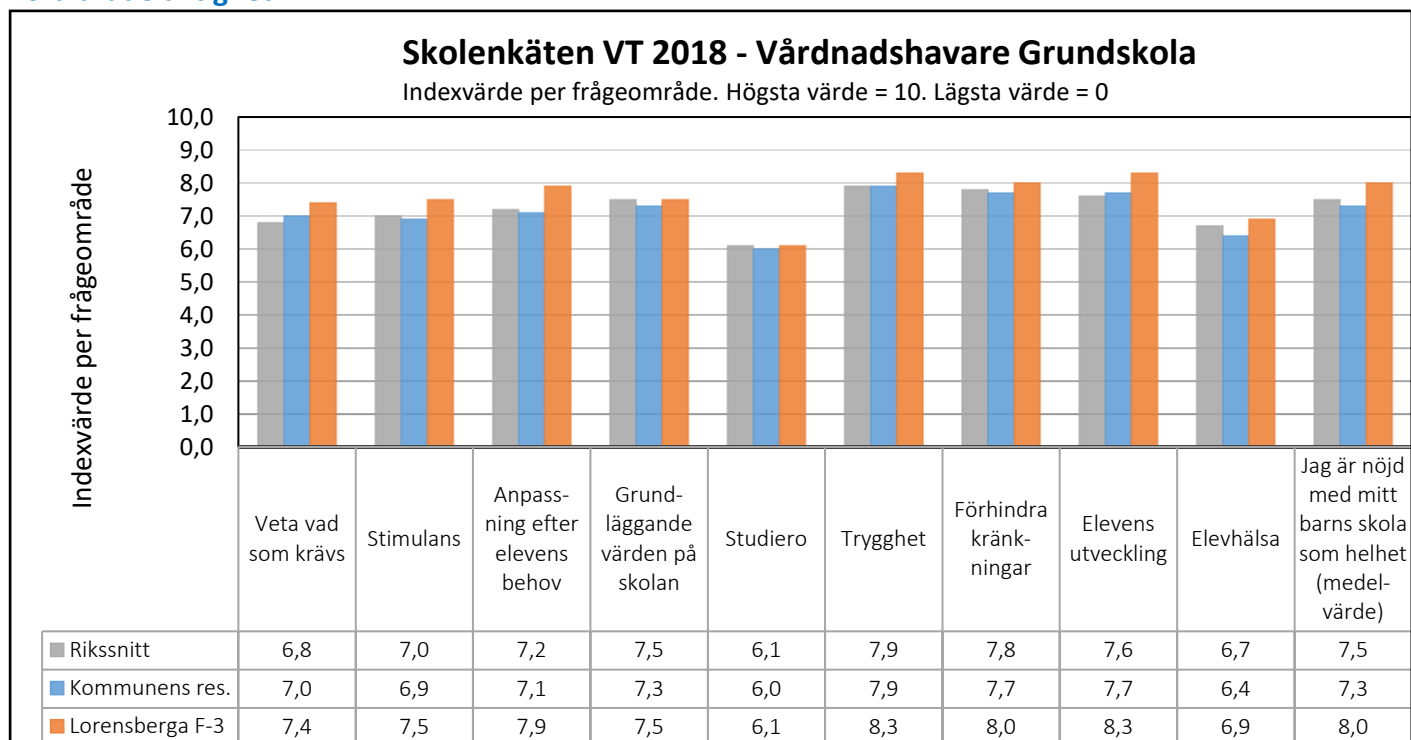
	Åk 3 och Åk 6					
	Enhetens utfall (%) VT 2017	Enhetens utfall (%) VT 2018	Kommunens utfall (%) VT 2018	Rikssnitt (%) åk 5 VT 2018	Förändring enhetens resultat (procent-enheter)	Differens jämfört med kommunens utfall (procent-enheter)
"På lektionerna är vi elever med och påverkar på vilket sätt vi ska arbeta med olika skoluppgifter" Årskurs 3 (elevenkät)	94%	93%	88%	69%	-1%	5%
"På lektionerna är vi elever med och påverkar på vilket sätt vi ska arbeta med olika skoluppgifter" Årskurs 6 (elevenkät)			60%	69%		
"Jag får vara med och påverka på fritids" (fritidshemsenkäten, alla årskurser)"		88%	87%			1%

Tabell som ingår i verksamhetsuppföljningen. Värdena för enhetens och kommunens utfall kommer från Ludvika kommuns elevenkät VT 2018. Värdena för rikssnitt hämtades från Skolinspektionens Skolenkät VT 2018.

Vi har ett bra resultat 93% när det gäller delaktighet och inflytande i jämförelse med kommunen 88%. Personalen har fått ut resultaten av enkäterna både i lärararbetslaget och med fritidspersonalen. Vi har därefter diskuterat och analyserat hur vi kan jobba vidare med delaktighet och inflytande. En plan för "Elevinflytande" sammanställs gemensamt skola/fritids där vi uppmärksammar och diskuterar olika sätt för att ge eleverna inflytande utifrån ålder och mognad.

## Skola och hem

### Föräldradelaktighet



Värdena har hämtats från Skolinspektionens Skolenkät VT 2018.

Vårt resultat är bra då vi ligger över både riks- och kommunsnittet inom samtliga områden (i nivå när det gäller studiero). Det känns bra att vårdnadshavarna är trygga med vår verksamhet och nöjda med skolan. Vårdnadshavarna upplever att vi arbetar med grundläggande värden och med att förebygga kränkningar.

Detta läsår liksom föregående så jobbar vi både förebyggande och aktivt med att skapa arbetsro på lektionerna. Ett kollegialt lärande på konferenstid där goda exempel lyfts för att sätta focus på vikten av studiero.

Föräldrarna känner sig trygga med att lämna sina barn på Lorensberga F-3. En kontinuerlig kontakt med föräldrarna för att skapa en god relation och trygghet.

Elevhälsans resultat ligger lite lågt att det kan bero på att vi inte hade någon skolsköterska under en period på Östansbo skola.

Vi behöver utveckla arbetet med att skapa studiero och samarbetet med föräldrarna.

## Elevnärvaro.

I vårt elevhälsoteam följer vi kontinuerligt upp elevers närvaro. Vid hög frånvaro kartläggs detta av klasslärare i samverkan med elevhälsoteamet. Kontakt tas med hemmet och rektor kallar till elevmöte.

## Övergång och samverkan

Vi följer den kommungemensamma planen för övergång mellan stadier + egna rutiner i verksamheten. Inför läsårsstart samarbetar skolan med förskolorna för överlämning av nya förskoleelever. Internt sker överlämningsmöten med elever som ska börja åk 1 resp åk 4. Fritidshemmen samverkar omkring sommarsammanslagningen fritidshem (Lorensberga/Knutsbo/Junibacken) som utvärderas och utvecklas kontinuerligt. Samarbete har skett med HAB, BUP och socialtjänsten.

## Skolan och omvärlden

Eleverna i åk 3 har under vårterminen haft en PRAO-dag. De flesta elever har hittat prao-plats på egen hand. Utvärderingarna har visat att eleverna har uppskattat prao-dagarna.

Skolan har regelbundet besökt Ludvika bibliotek. Olika idrottsarenor har besökts som ABB Arena, simhallen och Uvbergets slalombacke samt Grängesbergs Vallen. Andra samhällsinstitutioner som kan räknas in under skolan och omvärlden är bland annat Svenska Kyrkan och räddningstjänsten. Skoljoggen har genomförts. Hållbar utveckling tas upp i undervisningen samt trafikmiljön i närområdet. Aktiviteter som genomförs utanför skolan visar på och utvecklar den undervisning som sker i skolan samt skapar en medvetenhet och förberedelse för ett aktivt samhällsliv.

Fritidshemmet har haft samarbete med Ludvika Minicirkus där fritidseleverna har kunnat pröva på olika aktiviteter. Lägerverksamhet vid Prästhyttan avslutade läsåret där ett antal eleverna fick pröva på bl a fiske och olika uteaktiviteter. Denna lägerverksamhet har varit mycket uppskattad av fritidseleverna.

## Bedömning och betyg

Personalen på skolan deltar på den kommungemensamma sambedömningen av nationella proven som genomförs. Detta för att säkerställa likvärdigheten i bedömningen.

Elevenkäter som genomförts under vårterminen visar att 91% av eleverna i åk 1-3 upplever att de kan nå kunskapskraven i skolan om de försöker, 75% upplever att dom kan få svårare uppgifter om de vill. 17% av eleverna upplever att skolarbetet är för svårt.

## Rektors ansvar

### Stödåtgärder

Rektor ser till att de elever som är i behov av särskilt stöd eller extra anpassningar får det. Elevhälsoteamet har varit ett stöd vid pedagogiska utredningar och utformande av åtgärdsprogram för särskilt stöd. I juni 2018 hade 26 elever, 12% av elever insats krävs åk 1-3. Insats krävs innebär att eleven inte når upp till kravnivån i ett eller flera ämnen. Insatserna har dels varit extra anpassningar men även särskilt stöd.

31 elever har haft studiehundledning på modersmål, 37 elever haft modersmålsundervisning, fördelat på språken Arabiska, Somaliska, Spanska, Vietnamesiska, Tigrinja, Engelska och 42 elever har läst enligt kursplanen för svenska som andraspråk.

### Elevhälsa

Elevhälsan träffas en gång i månaden i EHT och lyfter där de elever som har behov av de olika kompetenserna som finns inom elevhälsan. Elevhälsan har som mål att arbeta förebyggande, men har tyvärr inte kommit dit ännu. Det saknades psykolog i elevhälsan under vårterminen och därför försenades utredningar.

Kurator har haft enskilda samtal men även genomfört observationer i olika årskurser. Specialpedagog har genomfört Logosutredningar och ITPA utredningar samt observationer i klasserna inför fördjupade pedagogiska utredningar. Specialpedagog har handlett resurslärare utifrån Skolverkets lärmodul NPF.

Speciallärare har arbetat med insatser både individuellt och i grupp. Utifrån skolområdet resultatutvärderingar ser vi behov av att stötta nyanlända elever både språkligt och med traumamedveten omsorg. Behov finns hos lärare och fritidspersonal omkring NPF-diagnoser. Vi planerar för att genomföra utbildning ht 2018 enligt Skolverkets modul NPF-diagnoser inom lärarkollegiet.

SVA-läraren har genomfört mottagningsmöten och skrivit kartläggningar gällande nyanlända elever.

En kartläggning av förskoleklassen behöver starta tidigt för att kunna göra insatser både språkligt och socialt.

I elevenkäterna framkommer behov om av mer studiero i alla klasser. Vi behöver tillsammans utveckla ett aktivt förebyggande arbete för att stävja otrygghet som främjar en trygg miljö och mer studiero.

### Lärarkompetens

Antal elever per lärare är i genomsnitt 9. 78% av lärarpersonalen har pedagogisk högskoleutbildning. En av lärarna är under utbildning.

I fritidshemmet är behörigheten lägre när det gäller fritidspedagoger. Vi har haft fritidspedagoger som till viss del arbetat i fritidshemmet, dessutom 4 förskollärare.



## Pedagogiskt ledarskap

I skolinspektionens enkät till pedagogisk personal under våren 2018 svarar personalen på påståenden kring rektors pedagogiska ledarskap. Ett medelvärde räknas fram på en skala mellan 1-10. Resultatet visar;

Rektor har god kunskap om det dagliga arbetet på skolan: 7,0

Rektor arbetar för att främja elevernas kunskapsutveckling: 8,4

Rektor tar ansvar för det pedagogiska arbetet på skolan: 7,8

Rektor har under läsåret organiserat kollegialt lärande vad gäller språk och kunskapsutvecklande arbetssätt och Skolverkets webb-kurs programmering.

Rektor har genomfört lektionsbesök under läsåret.

Pedagogiskt ledarskap är rektors huvudansvar och ska spegla sig i alla handlingar som rektor gör. Det viktigt att vara lyhörd, prestigelös och närvarande i verksamheten.

## Ekonomi

Bra rutiner för budgetuppföljning med handläggare och ekonom. Bokslut i december 2017 visar budget i balans. Det uppnår vi genom täta budgetuppföljningar med förvaltningsekonomerna samt att vi på varje APT och samverkan lyfter budgeten i personalgruppen. När budget läggs har rektor och handläggare djupa och strukturerade diskussioner om hur budgeten ska formas. Tillsammans med handläggaren diskuteras också budgetläget varje månad.

## Verksamhetsplan

Varje enhet har en verksamhetsplan som grundar sig på det resultat som framkommit under föregående läsår. De underlag som används till verksamhetsplanen är dels resultatuppföljningen för föregående läsår, men även del 2 i den terminsutvärdering som alla lärare gör. Där framkommer lärarnas identifierade behov av utveckling för att resultatet av undervisningen ska bli bättre.

### Nå kunskapskraven

I svenska och svenska som andraspråk behöver vi fortsätta jobba intensivt med läsning och läsförståelse. Arbetet med att kunna ta till sig faktatexter på olika sätt visade sig ge resultat, så det är ett viktigt inslag i svenskundervisningen. Textsamtal och högläsning ger också god läsförståelse.

Elever med ett annat modersmål behöver stöttning för att utveckla sitt modersmål för att då lättare kunna utveckla sin svenska i samtliga ämnen.

I matematiken har förmågan problemlösning stor betydelse för att kunna formulera och lösa problem med hjälp av matematik samt värdera valda strategier och metoder. Detta gäller också förmågan att kunna välja och använda matematiska metoder för att göra beräkningar och lösa rutinuppgifter.

### Nå mer än godtagbara kunskaper

Inom matematik byta läromedel och arbeta med andra saker än bara läromedlet t.ex. spel, problemlösning och praktisk matematik. Arbeta med huvudräkningsstrategier i större utsträckning och föra matematiska samtal i par, grupp och helklass.

Vårt mål är att i svenskämnet använda oss av programmet Trädet där eleverna arbetar utifrån sin nivå och att allteftersom introducera ASL= att skriva sig till läsning. Vi tänker använda oss av ett nytt läromedel i åk 1 när det gäller läsning, som innehåller olika nivåer men som bygger på samma text så att vi gemensamt kan bearbeta och diskutera texterna. Vi fortsätter att arbeta med utmaningar för de elever som har kommit längre i sin kunskapsinhämtning. Att utmana eleverna. Att göra undervisningen så lustfylld som möjligt. Använda Chromebooks. Använda ännu mer varierad form av genomgång av instruktioner, både visuellt genom olika filmer och muntligt med genomgång samtidigt på tavlan.

### Trygghet, trivsel och delaktighet

Arbeta med struktur, rutiner och tydlighet. Att regelbundet arbeta med värdegrundsarbete och lägga ner mycket arbete på stärka gruppkänslan. Vi fortsätter arbetet med att utveckla elevernas delaktighet och ansvar i t.ex. planeringar och i klassråd med ökat ansvar efter ålder och mognad. Gemensamma regler för gruppen som skapar trygghet. Vi behöver arbeta mer med gruppstärkande uppgifter i början av terminen för att skapa en vi-känsla. Vi fortsätter arbeta med att bemöta eleverna med ett lågaffektivt bemötande och ha konsekvenser.

Att se alla elever, hälsa på varje elev på morgonen genom att ta i hand och säga godmorgon och försöka komma ihåg att ställa frågor tillbaka till eleven om något de har berättat att de t.ex. ska göra. Visa eleven att man lyssnar och engagerar mig i vad hen berättar/berättat.

## Prioriterade förbättringsområden för undervisningen?

En satsning på läs- och skrivutveckling, språk- och kunskapsutvecklande arbetssätt i samtliga ämnen samt problemlösning i matematiken. Att hitta fler sätt att utmana de elever som behöver utmanas så att skolan inte blir tråkig.

Prioritera att få eleverna att känna sig trygga. Får vi eleverna trygga, och skapar en lugn arbetsmiljö, så kommer resultaten också att höjas. Att få en trygg elevgrupper både i skola och fritidshem.

## Utvecklingsområden och aktiviteter Lorensberga skola 2018-2019

Utvecklingsområden	Aktivitet/åtgärd
Utveckla förmågorna i svenskämnet	<ul style="list-style-type: none"> <li>Förstelärarna leder arbete med lärarpersonal med delar av Skolverkets läromodul Läsllyftet.</li> <li>Möjlighet till handledning av speciallärare.</li> </ul>
Matematiklyftet - programmering	<ul style="list-style-type: none"> <li>Förstelärare leder arbetet med lärarpersonal utifrån Skolverkets läromodul "Matematikundervisning med digitala verktyg del II</li> <li>Kollegialt lärande</li> <li>Fokusområde för fritids kommungemensamma träffar.</li> </ul>
Minska stress	<ul style="list-style-type: none"> <li>Stresshanteringskurs</li> </ul>
Systematiskt kvalitetsarbete på fritidshemmet	<ul style="list-style-type: none"> <li>Implementering av kommunens årshjul och rutiner kring systematiskt kvalitetsarbete på fritids. (FRIPP, kvalitetssamtal m.m.)</li> </ul>
Likvärdighet i förskoleklassen	<ul style="list-style-type: none"> <li>Gemensamma träffar med förskollärarna i skolområdet på studiedagar.</li> </ul>

2018-09-28  
Eva Valtonen  
Rektor  
Lorensberga F-3