

# **Kvalitetsrapport 2017-2018**

## **Kyrkskolan 4-6**

### **Ludvika kommun**

## Innehåll

Styrkort 2017/2018.....	3
Inledning och mål.....	4
Nationella styrdokument .....	4
Kommunövergripande mål .....	4
Kvalitetsarbete.....	4
Fyra resultatuppföljningar varje läsår .....	4
Terminsutvärdering VT 2018.....	5
Social – och utbildningsförvaltningens organisation .....	5
Verksamhet skolas organisation .....	6
Skolområdet Kyrkskolan 4-6.....	6
Viktiga händelser 2017/2018 .....	7
Terminsutvärdering VT 2018 .....	8
Vilka kunskapskrav behöver eleverna mest hjälp med.....	8
Stimulans .....	8
Pedagogiska planeringar .....	8
Förändringar i undervisningen.....	8
Framgångsfaktorer .....	8
Resultatuppföljning .....	9
Kunskaper / En av landets bästa skolkommuner .....	9
Normer och värden / En bra kommun att växa upp i .....	11
Elevers ansvar och inflytande .....	11
Skola och hem.....	12
Övergång och samverkan.....	12
Skolan och omvärlden.....	13
Bedömning och betyg.....	13
Rektors ansvar .....	13
Verksamhetsplan .....	14
Nå kunskapskraven .....	14
Nå mer än godtagbara kunskaper.....	14
Trygghet, trivsel och delaktighet .....	14
Prioriterade förbättringsområden för undervisningen? .....	14

## Styrkort 2017/2018

### Styrkort läsår 2017/2018

Målgrupp:

**Styrkort F-6 samt fritidshem**

Strategiska målområden	Kommunövergripande mål	Styrtal	Nr	Resultat			Rikssnitt	Måltal
				2015/16	2016/17	2017/18	2018	2018/19
Barn och unga	En av landets bästa skolkommuner	Andelen elever som når kunskapskraven i åk 1-6 (slutet på läsåret). (Unikum 1-6 - analysera hur många som har "insats krävs" i ett eller flera ämnen)	1	iu	iu	iu	69%	85%
		Andel elever som klarar samtliga delprov i NP svenska åk 3. (Räknas ut manuellt utifrån uppgifter från lärare alt pro capita).	2	iu	iu	iu	iu	
		Andel elever som klarar samtliga delprov i NP matematik åk 3. (Räknas ut manuellt utifrån uppgifter från lärare alt pro capita).	3	i.u	i.u	i.u	i.u	
		Fritidshemmens arbete med kunskapsutveckling och måluppfyllelse. Tex samverkan mellan skola och fritidshem. (Ett självskattningsvärde enligt BRUK).	4	iu	iu	iu	iu	100%
		Meritvärdet i årskurs 6 (Hypergene obs! Saknas i riket)	5	iu	iu	iu	213,2	
	En bra kommun att växa upp i	Elever känner sig trygga i åk F-6 (elevenkäten fråga 11)	6	iu	i.u	iu	75,5%	95%
		Andel kränkingsärenden i åk F-6 samt fritidshemmet (värde i procent utifrån elevantal från rapport till huvudman på S:)	7	iu	iu	iu	203st	0%
		Elever upplever att de har inflytande i åk F-6 (elevenkäten fråga 8)	8	iu	iu	iu	56,6%	
		Elever på fritidshem upplever sig trygga (fritidshemsenkäten)	9	iu	iu	iu	iu	
		Elever på fritidshem upplever att de har inflytande över verksamheten (fritidshemsenkäten)	10	iu	iu	.u	iu	
Arbete och näringsliv	En tillväxt kommun	Programmering genomförs på enheten	11	iu	iu	iu	Ja	
		Värde om no/teknik/NTA i verksamheten. (värde från NTA-enkäten som Susanna B tar fram under lå 17/18)	12	iu	iu	iu	Ja	
Livsmiljö	En bra kommun att leva i	Vårdnadshavare är nöjda med deras barns skola som helhet (enkät till VH fråga 9a)	13	iu	iu	iu	57%	95%
		Skolan och fritidshemmet erbjuder eleverna inblick i närsamhället och dess arbets-, förenings-, och kulturliv. (Rektor och personal genomför löpande i form av Prao, friluftsdagar, plan för skola och omvärld mm)	14	iu	iu	iu	3	2
	En miljövänlig kommun	Varje skolenhet jobbar med ett uttalat tema om "Hållbar utveckling" i utbildningen. (Löpande i vardagen, men rektor och personal avsätter även minst en halvdag till skolövergripande arbete på temat Hållbar utv.)	15	iu	iu	iu	Ja	

Internna målområden	Styrtal	Nr	Resultat			Rikssnitt	Måltal
			2015/16	2016/17	2017/18	2018	2018/19
Medarbetare	Andel lärare med pedagogisk högskoleexamen (Siris)	16	69,8%	54,8%	42,9%		100%
	Andel pedagoger på fritids med pedagogisk högskoleutbildning (rektor räknar själv)	17	iu	iu	iu		100%
	Andel medarbetare som upplever att de har en rimlig arbetsbelastning (medarbetarenkäten fråga 15)	18	iu	iu	iu		
	Antal elever per undervisande pedagoger i skolan (Siris - Statistikblad för personalstatistik)	19	15,3	12,4	13,3		
Ekonomi	Budget i balans för skol- och fritidshemsverksamheten (Räknat i procentuell avvikelse från budget i bokslutet)	21	iu	iu	7%		0%
	Den faktiska närvaron i förhållande till inskrivna elever i fritidshemmet (Kommer när vi har LifeCare på plats)	22	iu	iu	iu		95%

## Inledning och mål

### Nationella styrdokument

Skolverksamheterna styrs av nationella och kommunala mål. De viktigaste nationella styrdokumenterna utgörs av skollagen samt läroplaner för de olika verksamheterna. Läroplanerna för skolan innehåller även kursplaner med tillhörande kunskapskrav.

### Kommunövergripande mål

Ludvikas kommunövergripande mål består av en vision, 3 målområden, 5 mål samt 18 resultatmått. Målen handlar om vad kommunen ska åstadkomma för invånarna (resultat).

Kommunens vision är "Ludvika är framtidens, tillväxtens och möjligheternas kommun. De strategiska målområdena är barn och unga, arbete och näringsliv samt livsmiljö. De kommunövergripande målen är att Ludvika ska vara:

- En av landets bästa skolkommuner.
- En bra kommun att växa upp i.
- En tillväxtkommun.
- En bra kommun att leva i.
- En miljövänlig kommun.

Totalt 18 resultatmått används för att indikera om de fem målen nås.

Social och Utbildningsnämnden har utifrån det kommunövergripande målet "En av landets bästa skolkommuner", konkretiserat målvärden för år 2019 och 2020 enligt följande:

Social- och utbildningsnämnden		Rikssnitt		Resultat		Måltal	
Kommunövergripande mål	Styrtal	2017	2017	2018	2018	2019	2019
En av landets bästa skolkommuner	Meritvärde årskurs 9	224,1	193,6	203		214	225
	Andel elever i åk 9 behöriga till gymnasiet	76,60%	76,30%	79%		82%	86%

## Kvalitetsarbete

### Fyra resultatuppföljningar varje läsår

Varje rektor analyserar sin/sina enheters resultat. Sedan genomför förvaltningsledning resultatuppföljningsmöten med varje rektor fyra gånger per läsår. Mötena är avsedda för diskussioner kring:

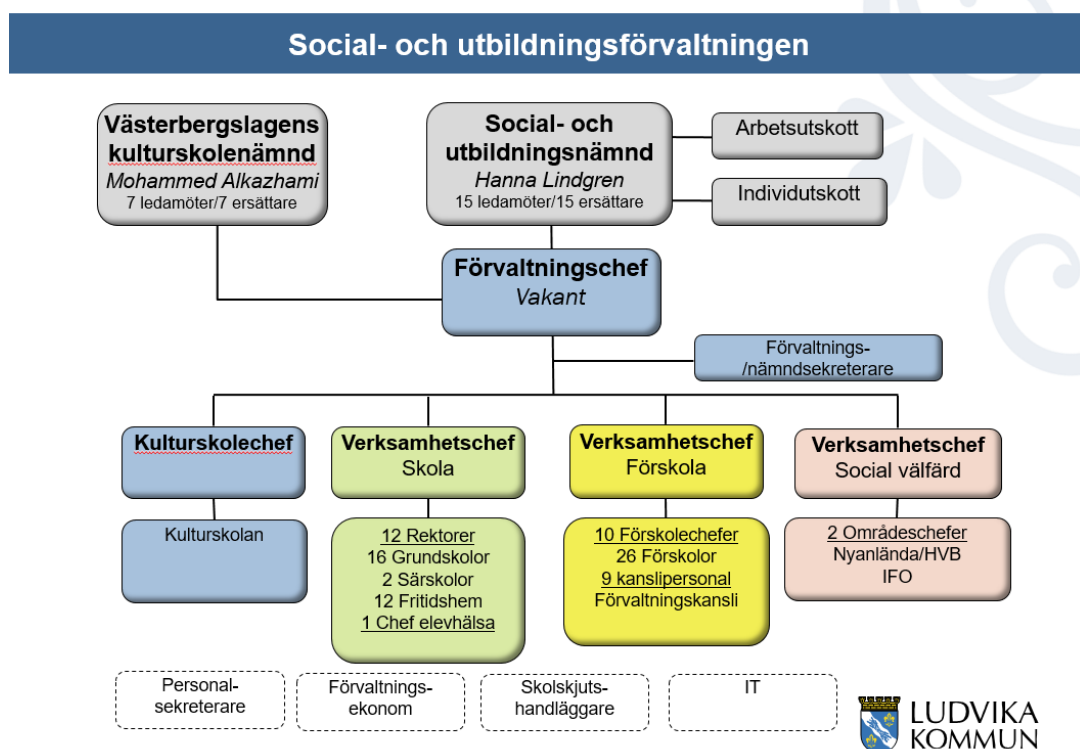
- uppföljning och analys av resultat
- planering och utveckling/förbättring av verksamheten
- identifiering av eventuella behov av stöd

## Terminsutvärdering VT 2018

Varje lärare har analyserat och utvärderat terminens undervisning (kunskapskraven - inklusive vilka kunskapskrav per ämne som flest elever behöver stöd kring) i blanketten för terminsutvärdering. Läraren gör även framåtsyftande reflektioner inför nästa termin för hur läraren ska förbättra undervisningen för att fler elever ska nå eller utvecklas vidare kring kunskapskraven.

Skolledningen summerar lärarnas terminsutvärderingar. Arbetslagen och/eller mindre grupper arbetar vidare med resultaten på skolorna. Förvaltningsledningen arbetar med resultaten kommunövergripande.

## Social – och utbildningsförvaltningens organisation



## Verksamhet skolas organisation



### Skolområdet Kyrkskolan 4-6

Kyrkskolan 4-6 är en verksamhet i centrala Ludvika. Kyrkskolan har under föregående år haft 2 paralleller i varje årskurs, och 145 elever fördelat på 6 klasser. 6st klasslärare har under året arbetet på Kyrkskolan, det har varit två klasslärare som följt sina årskullar och delat på ämnena i respektive årskull. PREST-ämnena har köpts in från Kyrkskolans högstadium. Vidare har 3st elev assistenter varit anställda, en arbetsintegrerad student på 50%, en speciallärare under utbildning på 50 %, samt en hälsopedagog, som bland annat haft likabehandlingsgruppen och rastaktiviteter som huvudområden från januari 2018. Under HT17 fanns också en specialpedagog på 50% samt en socialpedagog på 50%.

Behörigheten på Kyrkskolan har under året varit relativt låg hos personalen, då flera saknar lärarlegitimation för alla ämnen som de bedriver undervisning i. Under hösten 2107 fanns en specialpedagog på området, men från januari 2018 har tjänsten varit vakant. Vidare finns en rektor på skolområde och en bitr. Rektor på 70% från och med februari 2018.

Studiehandledning och modersmålsundervisning har erbjudits utefter behov. Samtliga språk som rektor beslutat om studiehandledning har funnits att tillgå under läsåret 2017/2018.

Kyrkskolan har under året haft pedagogiska konferenser en gång i veckan med målet att kunna utveckla undervisningen. Lärarlaget har tillsammans inriktat sig på Språk- och kunskapsutvecklande arbetssätt i form av att diskutera gemensam litteratur samt pröva och delge varandra, detta för att främja det kollegiala lärandet och öka likvärdigheten på undervisningen. Vidare har det funnits arbetsplatsträffar där all personal har deltagit, fokus där har varit på teamkänsla i personalgruppen samt dagordning och resultatavstämningar. Kyrkskolan har också haft

elevhälsoteam(EHT) varannan vecka på onsdagar, där specialpedagog(ht17), skolkurator, hälsopedagog, rektor, bitr. Rektor och skolsköterska har deltagit. Vid ett tillfälle har även skolpsykologen deltagit.

Vidare har Kyrkskolan haft en ledningsgrupp med två representanter från arbetslaget, rektor och bitr. Rektor har deltagit. Det har också varit möten med likabehandlingsgruppen en timme i veckan under vt18.

Förutom den egna kompetensutvecklingen gällande Språk- och kunskapsutvecklande arbetsätt har också representanter från skolan varit på heldagsutbildningar, en gällande NPF, neuropsykiatriska funktionsnedsättningar och en kring maktlekar och hur man bekämpar dessa inom skolan.

En gång i månaden, samt vid större förändringar har det varit samverkan mellan rektor och de fackliga organisationerna. Det har också varit flera samverkansmöten med skolan och socialtjänsten.

En arbetsskada på personal är anmält under läsåret 2017/2018, en halkolycka på en utomhustrapp där personalen fick besöka sjukvården. En handfull tillbud har anmälts under året, de flesta har handlat om elever som klättrat på utsidan av rutschkanan i lekparken, samt 2 olycksfall som lett till armbrott, detta under vinterhalvåret ute på skolgården.

## Viktiga händelser 2017/2018

Under läsåret 2017/2018 har Kyrkskolans skolgård rustats upp, bygget påbörjades augusti 2017 och blev klart augusti 2018.

Under sen höst 2017 blev det ett ledningsbyte på Kyrkskolan 4-6, befintlig rektor slutande och en tillförordnad rektor blev tillsatt. Under årsskiftet, tidig vår slutande socialpedagogen, specialpedagogen och dåvarande bitr. Rektor. Rektorstjänsten blev tillsatt i januari, av den under hösten tillförordnande. Ny bitr. rektor anställdes under februari månad.

Specialpedagog/Speciallärare tjänsten är fortfarande vakant. Kyrkskolan har ca 20% utav en kurator som har hemvist på Kyrkskolan 7-9. Kyrkskolan har under året haft tillgång till skolsköterska som delats med Kyrkskolan 7-9.

## Terminsutvärdering VT 2018

### Vilka kunskapskrav behöver eleverna mest hjälp med

Överlag så upplever man i samtliga årskurser att eleverna har svårigheter med skapande av olika texter. Dels att få ett sammanhang i texterna samt att framställa olika typer av texter. Man ser också svårigheter med begreppsförmågan hos många av våra elever, extra tydligt framgår detta i SO och NO ämnena, samt brister i läsförståelse inom svenskan.

Inom matematiken ser vi svårigheter inom problemlösning, förmågan att hitta adekvata strategier och föra rimliga resonemang kring dessa.

### Stimulans

Vid tillexempel problemlösning i matematik har vi försökt att arbeta mer praktisk och gemensamt. Dels för att få igång diskussioner och även visa på att det finns fler lösningar problemen. Man har också arbetat efter EPA, vilket står för enskild, par och alla. Först får man själv försöka lösa ett problem, sedan diskuterar man med grannen och tillslut i större grupp, detta för att alla skall tänka till kring samma problem, men också för att komma åt flera lösningar.

Inom svenskan har man jobbat med exempeltexter, tillexempel har man först skrivit en faktatext tillsammans, och sedan fått testa och skriva en egen. Detta för att kunna ha ett godtagbart exempel att utgå ifrån och för att eleverna skall få en uppfattning av vilken nivå som förväntas.

### Pedagogiska planeringar

Våra pedagogiska planeringar har fungerat bra och det har funnits planeringar för varje elev. Lärarna har upplevt att de inte alltid lyckats hålla större matriser levenade, ibland har man fyllt i den sent fast utgångsplanen är att fylla i dessa löpande. Planeringarna där eleverna varit väldigt delaktiga och själva kunnat vara aktiva i Unikum och följa sin utveckling har upplevts om bättre planeringar.

### Förändringar i undervisningen

Vi har utgått efter elevernas förmåga och vart de befinner sig. Någon tydlig undervisningsskillnad har inte gjorts i samtliga årskurser. Årskurs 6 har tränat extra på skolverkets förberedande uppgifter för nationella proven.

### Framgångsfaktorer

Under vårterminen har man upplevt överlag att det varit bättre studiero på Kyrkskolan. Vi hade också ett bra resultat på trygghetsenkäten vilket högst troligt är en effekt av detta. Det kommer sig av att vi arbetat mycket med pedagogiskt ledarskap och vikten av att ha en tydlig struktur på varje lektion. Vi har också arbetet mer gemensamt i klasserna, först lösa uppgifter tillsammans och sedan pröva sig själv. I stället för att endast ha genomgång av uppgift och lösa den på egen hand.



## Resultatuppföljning

### Kunskaper / En av landets bästa skolkommuner

#### Måluppfyllelse (%) per ämne (Andel med betyg A-E), årskurs 6, VT 2018.

Ämne	Åk 6					
	Enhetens utfall HT 2017. Andel (%) med A-E.	Enhetens utfall VT 2018. Andel (%) med A-E.	Kommunens utfall VT 2018. Andel (%) med A-E.	Rikssnitt VT 2017. Andel (%) med A-E.	Förändring enhetens resultat (procent-enheter)	Differens jämfört med kommunens utfall (procent-enheter)
Bild	98%	96%	97%	98%	-2%	-1%
Biologi	93%	93%	91%	94%	0%	2%
Engelska	82%	87%	87%	91%	6%	0%
Fysik	100%	96%	93%	94%	-4%	3%
Geografi	91%	91%	94%	94%	0%	-3%
Hem- och konsumentkunskap		98%	97%	98%		2%
Historia		93%	93%	93%		0%
Idrott och hälsa	89%	93%	92%	94%	4%	1%
Kemi		98%	90%	93%		8%
Matematik	82%	89%	87%	90%	7%	2%
Modersmål	100%	92%	90%	92%	-8%	2%
Musik	98%	98%	97%	97%	0%	1%
Religionskunskap		94%	93%	94%		2%
Samhällskunskap	100%	94%	93%	94%	-6%	1%
Slöjd	100%	98%	98%	98%	-2%	0%
Svenska	87%	88%	89%	94%	1%	-1%
Svenska som andraspråk	73%	78%	63%	60%	6%	16%
Teknik	96%	96%	95%	96%	0%	1%

Tabell som ingår i verksamhetsuppföljning för VT 2018. Värdena för kommunens utfall (%) VT2018, hämtades från Hypergene 19 juni, värdena för rikssnitt (%) VT 2017, hämtades från Skolverkets statistikdatabas SIRIS.

### Genomsnittligt meritvärde (Skolverkets def.) åk 6, VT 2018

	Enhetens genom- snittliga meritvärde <b>HT 2017</b>	Enhetens genom- snittliga meritvärde <b>VT 2018</b>	Kommunens genom- snittliga meritvärde <b>VT 2018</b>	Rikets genom- snittliga meritvärde <b>VT 2017</b>	Förändring enhetens resultat (procent- enheter)	Differens jämfört med kommunens utfall (procent- enheter)
Åk 6	129,8	213,2	204,8		83	8

Värdena för kommunens utfall (%) VT 2018 hämtades från Hypergene 19 juni.

### Nationella prov åk 6

Ämne	Åk 6					
	Enhetens utfall Läsåret 2016/2017	Enhetens utfall Läsåret 2017/2018	Kommunens utfall Läsåret 2017/2018	Rikssnitt Läsåret 2016/2017	Förändring enhetens resultat (procent- enheter)	Differens jämfört med kommunens utfall.
Ämnesprov i <b>engelska</b> , andel som uppnått kravnivån (%)	97,8%	90,6%	91,0%	93,2%	-7,2%	-0,4%
Ämnesprov i <b>matematik</b> , andel som uppnått kravnivån (%)	93,3%	83,0%	83,3%	86,6%	-10,3%	-0,3%
Ämnesprov i <b>svenska</b> , andel som uppnått kravnivån (%)	90,9%	88,7%	91,6%	93,8%	-2,2%	-2,9%

Värdena för kommunens utfall (%) VT 2018 hämtades från Hypergene 19 juni.

### Analys

Utifrån våra resultat har vi kunnat höja flera ämnen under våren. Detta för att vi har arbetat medvetet och på individnivå, vi var tidiga med att fånga upp elever som riskerade att inte nå målen och kunde sätta in stöd tidigt i våras. Resultaten på nationella proven var lägre än året förut, detta beror till stor del på att elevtalet var betydligt högre.

## Normer och värden / En bra kommun att växa upp i

### Enkätfråga inom frågeområde "Trygghet"

	Åk 6					
	Enhetens utfall (%) VT 2017	Enhetens utfall (%) VT 2018	Kommunens utfall (%) VT 2018	Rikssnitt (%) åk 5 VT 2018	Förändring enhetens resultat (procent-enheter)	Differens jämfört med kommunens utfall (procent-enheter)
"Jag känner mig trygg i skolan" Årskurs 6 (elevenkät)	86%	76%	80%	87%	-10%	-5%

Tabell som ingår i verksamhetsuppföljningen. Värdena för enhetens och kommunens utfall kommer från Ludvika kommuns elevenkät VT 2018. Värdena för rikssnitt hämtades från Skolinspektionens Skolenkät VT 2018.

## Elevers ansvar och inflytande

### Enkätfråga inom frågeområde "Delaktighet och inflytande"

	Åk 6					
	Enhetens utfall (%) VT 2017	Enhetens utfall (%) VT 2018	Kommunens utfall (%) VT 2018	Rikssnitt (%) åk 5 VT 2018	Förändring enhetens resultat (procent-enheter)	Differens jämfört med kommunens utfall (procent-enheter)
"På lektionerna är vi elever med och påverkar på vilket sätt vi ska arbeta med olika skoluppgifter" Årskurs 6 (elevenkät)	64%	55%	60%	69%	-9%	-4%

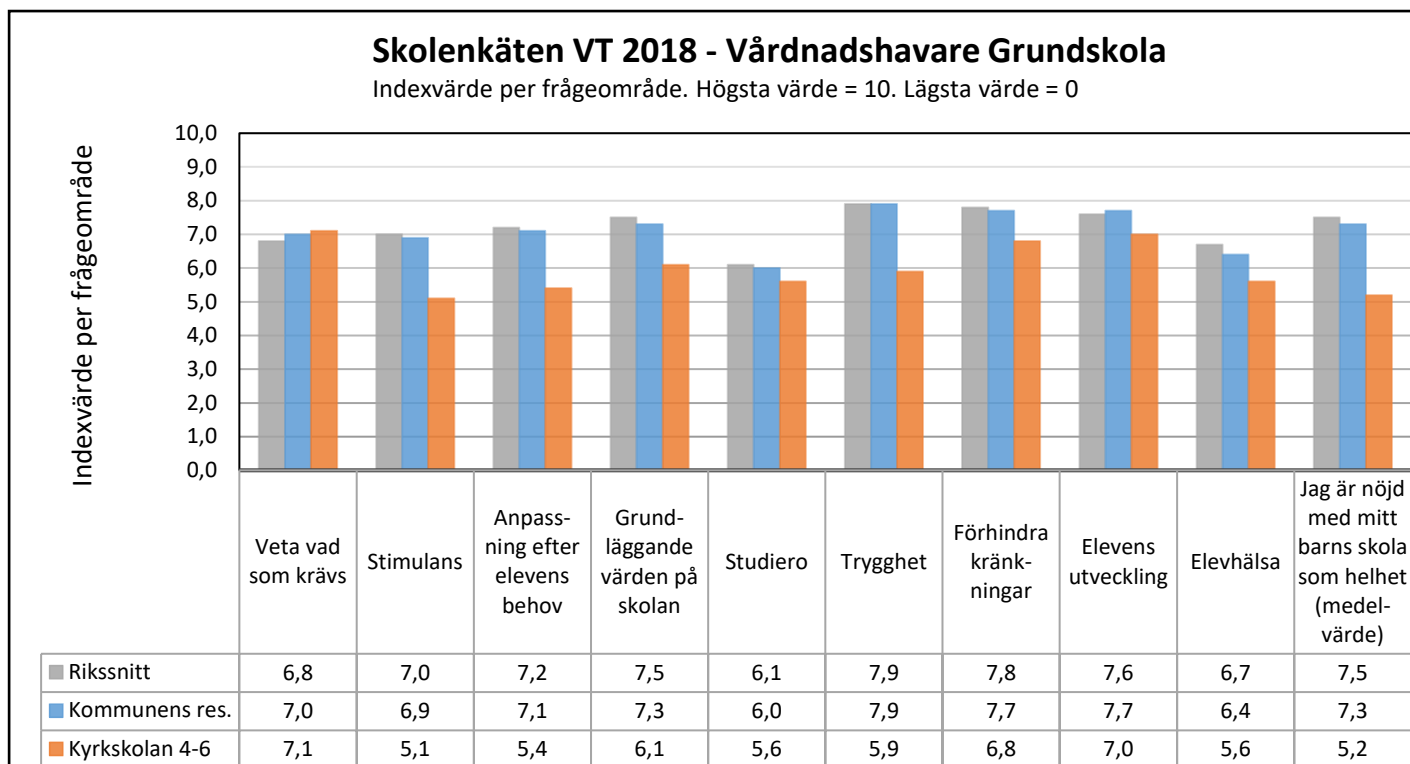
Tabell som ingår i verksamhetsuppföljningen. Värdena för enhetens och kommunens utfall kommer från Ludvika kommuns elevenkät VT 2018. Värdena för rikssnitt hämtades från Skolinspektionens Skolenkät VT 2018.

### Analys

Vi har förhållandevis låga resultat på den trygghetsenkät som gjordes vt 2018, svarsfrekvensen var också låg. Hela årskurs 5 samt en utav årskurs 4 deltog ej på enkäten av olika anledningar. Vi fortsätter vårt arbete med trygghet och elev inflytande. Vi förstärker med rastaktiviteter, flera rastvakter som befinner sig ute samt återkommande diskussioner om förebyggande värdegrundsarbete.

## Skola och hem

### Föräldrelaktighet



Värdena har hämtats från Skolinspektionens Skolenkät VT 2018.

### Elevnärvaro.

	Närvaro i %		
	Enheten närvaro i % VT 2018	Kommunen Närvaro i % VT 2018	Differens
<b>Totalt</b>	<b>92,7%</b>	<b>85,7%</b>	<b>7,0%</b>

Värdena hämtades från Hypergene 19 juni.

På Kyrkskolan 4-6 har vi haft bra elevnärvaro. Närvaron har följts upp på EHT möten och vid hög närvaro finns en rutin där skolan och skolsköterskan kontaktar hemmet.

### Övergång och samverkan

Mellan de olika stadierna där det varit lärarbyten, ÅR 3-4 samt år 6-7 har det varit övergångsmöten i enlighet med kommunens övergångsplan. Ledningen har också haft regelbundna samverkansmöten med Kyrkskolan 7-9.

## Skolan och omvärlden

Vi har under året haft friluftsdagar där vi testat på aktiviteter i närområdet. Bland annat friidrott på Hillängen, skridskor i ABB-hallen och skidor på Källbotten. Vidare har årskurs 4 och 5 haft varsin PRAO dag under våren, årskurs 6 hade 2 dagar PRAO.

## Bedömning och betyg

Bedömningarna sker löpande under året, minst 4 gånger per år skall vår lärportal Unikum vara uppdaterat med nya bedömningar. 2 gånger per år skall dessa vara skriftliga. I de fall där det varit obehöriga lärare som undervisat har bedömningar skedd i samråd med flera lärare.

Årskurs 6 får terminsbetyg till jul, och då i de ämnen som man läst under hösten. Till våren får årskurs 6 slutbetyg, då tar man hänsyn till det man läst under mellanstadiet tiden, då får man alltså betyg i alla ämnen. Samtliga betyg sätts i samråd med legitimerad lärare om man som obehörig undervisat ett ämne. Endast en lärare med legitimation skriver under betygen.

## Rektors ansvar

Beslut om stöd till enskilda elever har tagit via EHT i samråd med teamet. Under våren var Kyrkskolan utan specialpedagog, vilket har varit kännbart för elevhälsan. Det finns en central organisation som stöttar upp för att tillgodose behovet. Arbete med att försöka fylla upp vakansen med specialpedagog eller speciallärare kommer att fortskrida.

Rekrytering av nya lärare började redan under våren 2018. Detta för att kunna öka behörigheten. Samtliga medarbetare på Kyrkskolan har medarbetarsamtal 2 gånger per år, där man gemensamt sätter upp tydliga mål på individnivå. Rektor är med på den övervägande delen av konferenserna i samtliga verksamheter. Konferenserna drivs av en dagordning och syftar till pedagogiska diskussioner.

Under budgetåret 2017/2018 lämnade Kyrkskolan tillbaka ett mindre överskott, detta för att det tillkommit fler elever än vad som var prognosierats samt att flera tjänster tillsattes av obehöriga och kommer därför inte upp i samma lönenivå.

## Verksamhetsplan

Varje enhet har en verksamhetsplan som grundar sig på det resultat som framkommit under föregående läsår. De underlag som används till verksamhetsplanen är dels resultatuppföljningen för föregående läsår, men även del 2 i den terminsutvärdering som alla lärare gör. Där framkommer lärarnas identifierade behov av utveckling för att resultatet av undervisningen ska bli bättre.

### Nå kunskapskraven

Samtliga lärare har veckovis träffar där vi utnyttjar det kollegiala lärandet. Detta för att tillsammans utvecklas i lärarrollerna. I klassrummen kommer lärarna att arbeta mer gemensamt och utgå från begrepp inom området så samtliga elever har en förförståelse inom området och skapa texter tillsammans. Detta för att eleverna tydligt skall vara bekväma i den nivå som förväntas och veta vad som krävs.

### Nå mer än godtagbara kunskaper

Tydligt uppmuntra de elever som redan kan att gå vidare, så alla får uppgifter på sin nivå. Mycket av vårt material finns i olika nivåer, för att kunna ge mer utmaningar till elever som behöver detta.

### Trygghet, trivsel och delaktighet

Undervisningen kommer genomsyras av mer gemensamt, vi har identifierat att våra elever under förra året hade svårt med kunskapskraven att lösa elevnära problem, hitta lämpliga strategier och beskriva tillvägagångssätt. Detta kunskapskrav med flera kan vi uppnå med att få till fler diskussioner i klasserna, för att få givande främåsyftade diskussioner behöver också eleverna uppleva trygghet i skolan. Vi kommer fortsätta med att erbjuda rastaktiviteter, och även tillfällen där eleverna är med och bestämmer aktiviteter både på rast och gällande arbete.

Värdegrundsarbete pågår varje dag i skolan. Likabehandlingsgruppen arbetar också främjande. En utmaning blir också att få eleverna ännu mer delaktiga i planeringarna av arbetsområden.

### Prioriterade förbättringsområden för undervisningen?

Inför kommande läsår kommer vi att prioritera Svenska och SVA. Eftersom språket är en bärande grund för våra elever är det resultat som vi vill förbättra. Vi kommer att göra detta via att alla lärare arbetar efter ett språk och kunskapsutvecklande arbetssätt. Som är en forskningsbaserad metod att främja undervisningen med. Vidare kommer vi också att gemensamt läsa skolverkets modul för förbättrad NO undervisning, som också utgår från ett språk och kunskapsutvecklad arbetssätt.

2018-09-25  
Kine Finstad  
Rektor  
Kyrkskolan 4-6