

Kvalitetsrapport 2017-2018

Lorensberga 7-9

Ludvika kommun

Innehåll

Styrkort 2017/2018	3
Inledning och mål	4
Nationella styrdokument	4
Kommunövergripande mål	4
Kvalitetsarbete	4
Fyra resultatuppföljningar varje läsår	4
Terminsutvärdering VT 2018	5
Social – och utbildningsförvaltningens organisation	5
Verksamhet skolas organisation	5
Skolområdet Lorensberga 7-9	6
Viktiga händelser 2017/2018	6
Terminsutvärdering VT 2018	7
Vilka kunskapskrav behöver eleverna mest hjälp med	7
Stimulans	7
Pedagogiska planeringar	7
Framgångsfaktorer	7
Resultatuppföljning	8
Kunskaper/En av landets bästa skolkommuner	8
Normer och värden / En bra kommun att växa upp i	11
Elevers ansvar och inflytande	11
Skola och hem	12
Övergång och samverkan	13
IFO-skola	13
Skolan och omvärlden	13
Bedömning och betyg	14
Rektors ansvar	14
Verksamhetsplan	15
Nå kunskapskraven samt nå mer än godtagbara kunskaper	15
Trygghet, trivsel och delaktighet	15
Prioriterade förbättringsområden för undervisningen?	16

Styrkort 2017/2018

Målgrupp: <i>Styrkort Lorensberga 7-9</i>		Resultat			Rikssnitt	Måltal		
Strategiska målområden	Kommunövergripande mål	Styrtal	Nr	2015/16	2016/17	2017/18	2017/18	2018/19
Barn och unga	En av landets bästa skolkommuner	Andelen elever i procent i årskurs 9, som uppnått kunskapskraven i alla ämnen	1	54 %	67,3 %	73,5 %	75.6 %	100 %
		Slutbetyg för samtliga elever i årskurs 9 (inklusive okänd bakgrund) angett i meritvärde. (Hypergene/Siris)	2	189,7	199,9	221,7	223,5	225
		Slutbetyg för samtliga elever i årskurs 9, exkl. nyinvandrade och elever med okänd bakgrund (=nyanlända) angett i meritvärde. (Hypergene/Siris)	3	202	220	229	236,2	237
		Andelen elever med behörighet till gymnasiets nationella program. (Hypergene/Siris)	4	79 %	79,7 %	88,7 %	83 %	100 %
		Andelen elever med högre frånvaro än 20 procent i årskurs 9	5	IU	35,7%	34 %	IU	0 %
	En bra kommun att växa upp i	Andelen elever som känner sig trygga, årskurs 8	6	IU	86 %	76 %	82 %	100 %
		Andelen elever som upplever att de har inflytande, årskurs 8	7	IU	36 %	41 %	45 %	100 %
		Andelen elever som upplever sig diskriminerade, årskurs 8	8	IU	IU	IU	IU	0 %
		Andelen elever som upplever sig kränkta, årskurs 8	9	IU	IU	IU	IU	0 %
		Andelen elever med framtidstro, årskurs 8	10	IU	IU	91 %	IU	100 %
Arbete och näringsliv	En tillväxtkommun	Andelen klasser i årskurs 9 som deltagit i Region Dalarnas projekt Arbetsmarknadskunskap	11	100 %	100 %	100 %	IU	100 %
		Andelen klasser som påbörjat undervisning i programmering	12	IU	IU	100 %	IU	100 %
			13	IU	IU	IU	IU	IU
			14					
			15					
Livsmiljö	En bra kommun att leva i	Andelen föräldrar som upplever sig nöjda med skolverksamheten	16	IU	IU	93 %	IU	100 %
		Andelen ungdomar som har upplevt otrygga situationer	17	IU	IU	5,3 %	IU	0 %
	En miljövänlig kommun		18					
			19					
			20					
			21					
			22					
			23					

Inledning och mål

Nationella styrdokument

Skolverksamheterna styrs av nationella och kommunala mål. De viktigaste nationella styrdokumenterna utgörs av skollagen samt läroplaner för de olika verksamheterna. Läroplanerna för skolan innehåller även kursplaner med tillhörande kunskapskrav.

Kommunövergripande mål

Ludvikas kommunövergripande mål består av en vision, 3 målområden, 5 mål samt 18 resultatmål. Målen handlar om vad kommunen ska åstadkomma för invånarna (resultat).

Kommunens vision är ”Ludvika är framtidens, tillväxtens och möjligheternas kommun. De strategiska målområdena är barn och unga, arbete och näringsliv samt livsmiljö. De kommunövergripande målen är att Ludvika ska vara:

- En av landets bästa skolkommuner.
- En bra kommun att växa upp i.
- En tillväxtkommun.
- En bra kommun att leva i.
- En miljövänlig kommun.

Totalt 18 resultatmål används för att indikera om de fem målen nås.

Social och Utbildningsnämnden har utifrån det kommunövergripande målet ”En av landets bästa skolkommuner”, konkretiserat målvärden för år 2019 och 2020 enligt följande:

Social- och utbildningsnämnden		Rikssnitt	Resultat	Måltal	Resultat	Måltal	Resultat	Måltal
Kommunövergripande mål	Styrtal	2017	2017	2018	2018	2019	2019	2020
En av landets bästa skolkommuner	Meritvärde årskurs 9	224,1	193,6	203		214		225
	Andel elever i åk 9 behöriga till gymnasiet	76,60%	76,30%	79%		82%		86%

Kvalitetsarbete

Fyra resultatuppföljningar varje läsår

Varje rektor analyserar sin/sina enheters resultat. Sedan genomför förvaltningsledning resultatuppföljningsmöten med varje rektor fyra gånger per läsår. Mötena är avsedda för diskussioner kring:

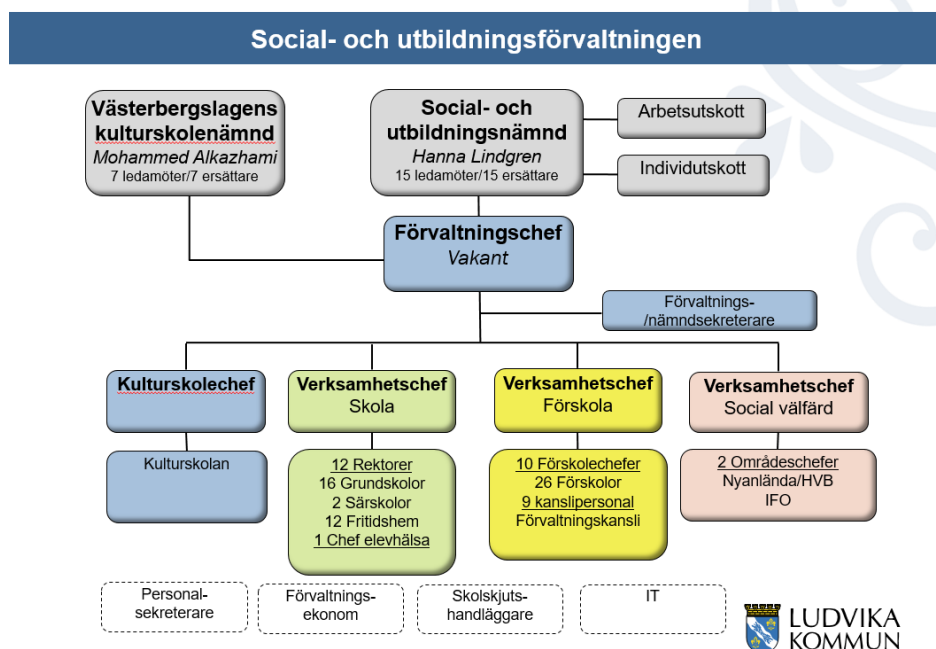
- uppföljning och analys av resultat
- planering och utveckling/förbättring av verksamheten
- identifiering av eventuella behov av stöd

Terminsutvärdering VT 2018

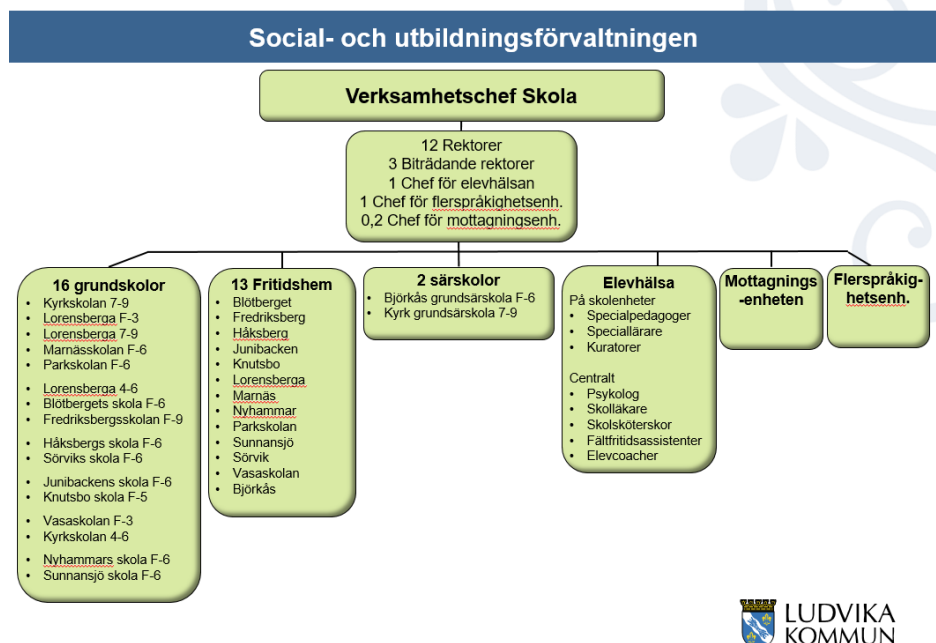
Varje lärare har analyserat och utvärderat terminens undervisning (kunskapskraven - inklusive vilka kunskapskrav per ämne som flest elever behöver stöd kring) i blanketten för terminsutvärdering. Läraren gör även framåtsyftande reflektioner inför nästa termin för hur läraren ska förbättra undervisningen för att fler elever ska nå eller utvecklas vidare kring kunskapskraven.

Skolledningen summerar lärarnas terminsutvärderingar. Arbetslagen och/eller mindre grupper arbetar vidare med resultaten på skolorna. Förvaltningsledningen arbetar med resultaten kommunövergripande.

Social – och utbildningsförvaltningens organisation



Verksamhet skolas organisation



Skolområdet Lorensberga 7-9

Lorensbergaskolan är en F-9 skola med ca 800 elever. Under läsåret 2017/2018 har elevantalet på 7-9 stadigt ökat och vid vårterminens slut var vi 360 elever. Skolan är delvis renoverad sedan tidigare och vi står inför nya investeringar läsåret 2019/2020. Hela skolans ventilationssystem byts ut och kommer att stå klart ht-19. Eftersom vi ser en positiv tillströmning av elever till oss så är behovet av större ytor viktig för en bättre arbetsmiljö för både elever och personal. I ombyggnationen tillkommer fler klassrum detta gör att ytor frigörs så att vi på högstadiet får tillgång till ytterligare fem klassrum och flera grupprum. Detta ser vi som mycket positivt. Den relativt nyrenoverade skolgården har betytt mycket för elevernas trivsel. Vi ser att elever i allt större utsträckning även på högstadiet väljer att gå ut då det är rast, vilket är mycket positivt.

Vi lyckades bra med tillsättandet av nya legitimerade lärare inför läsåret. Detta både då det gäller ämneskompetens samt att vi lyckades rekrytera ytterligare en speciallärare. Detta gör att vi nu har tre speciallärare samt en specialpedagog på skolan. Som det ser ut just nu har vi en lärartäthet på en lärare på elva elever. Under läsåret har vi haft 122 elever i åk 7, 111 elever i åk 8 och 127 elever i åk 9. Trenden är att elevantalet ökar också i framtiden.

Då det gäller våra nyanlända elever har tillströmningen minskat under detta läsår. Vi har kunnat erbjuda en bra organisation för våra sva-elever. Vi har haft möjlighet att ha legitimerad personal med goda kunskaper och erfarenheter. Vi har även tillgång till modersmåslärare/studiehandledare.

Lorensbergaskolan har tillgång till en kurator och en skolsköterska. Dessa ingår även i vårt EHT-team. I detta team ingår, speciallärare, specialpedagog, rektorer samt vår ungdomskonsulent. EHT teamet arbetar framförallt med elevernas helhet, mående, skola i nära samarbete i nära samarbete med andra instanser som förvaltningens resursgrupp, IFO, samtalsmottagningen, BUP/HAB, inhyrd skolpsykolog och i vissa fall SPSM. EHT-teamets uppgift är att fungera som en rådgivande forum för skolans personal. Positivt detta läsår är att vi kunnat utöka vår elevhälsa genom att anställa en studiecoach.

Vi har en givande skolmötesstruktur på skolan. Varje vecka träffas ledningsgruppen och arbetslagen. På dessa möten diskuteras och planeras elevernas vardag på ett kreativt sätt. Varje månad sker dessutom samverkansmöten, arbetsplatsträffar samt ämnesövergripande pedagogiska träffar. Ett annat mötesforum där elever och personal möts är elevrådet. Vår ungdomskonsulent ansvarar för mötesrutinerna. Under dessa möten är pedagoger eller rektor/biträdande rektor med så ofta det är möjligt.

Skolan har väl uppbyggda rutiner för att förebygga arbetsskador och tillbud bland elever och personal. Skolan har skyddsombud samt elevskyddsombud som tillsammans med rektor kontinuerligt arbetar med dessa frågor. En viktig faktor i sammanhanget är att vår vaktmästare hela tiden ser till att vår skola har en bra arbetsmiljö.

Under läsåret har förvaltningen startat ett gemensamt utvecklingsarbete, Successful Schools. Detta utvecklingsarbete hjälper oss att utveckla vårt systematiska kvalitetsarbete och tydliggör rutiner för hur vi tillsammans i Ludvika kommun arbetar för en bättre skola. Detta gör vi genom ett mer forskningsbaserat arbetssätt.

Viktiga händelser 2017/2018

Vi hade detta läsår ett mycket positivt resultat då det gäller våra meritpoäng. Åk 9 ökade från 200 till 222 meritpoäng. Vi upplever att detta är ett bevis på allt gott arbete vi gjort under läsåret. Kreativa satsningar som digitaliseringen, läxläsning, lovskolor samt vår naturvetarförening. Viktigt också att nämna är den utveckling som sker då eleverna är mer delaktiga i sin läroprocess t.ex. via Unikum.

Vi arbetar ständigt med att öka antalet behöriga lärare på vår skola och ser också en positiv utveckling då det gäller det. Vi har en trygg och stabil personalgrupp.

Terminsutvärdering VT 2018

Vilka kunskapskrav behöver eleverna mest hjälp med

Det man tydligt kan se och som kommer fram i så gott som samtliga lärares terminsutvärderingar så handlar det om begreppsförståelse, läsförståelse men också förmågan att skriva olika typer av texter. Att analysera och reflektera men också att se samband är förmågor som elever har svårt för framförallt i våra SO och NO ämnen.

Stimulans

Vi har under läsåret arbetat med projektet språk och kunskapsutvecklande arbetssätt, SKUA, för att stärka elevers förmåga att arbeta med både tal och skrift i olika ämnen.

Samtliga årskurser har arbetat för att utveckla sin studieteknik för att kunna tillgodogöra sig kunskaper på ett bättre sätt.

Pedagogiska planeringar

Detta är något som vi dels arbetar mycket med i personalgruppen. Det kollegiala lärandet gör att lärarnas pedagogiska planeringar hela tiden utvecklas och förbättras. Eleverna tar del av dessa planeringar både i Google Classroom och Unikum. Dessa arbetsverktyg är viktiga för våra elever och ger dem möjligheten att utvecklas så långt som möjligt.

Framgångsfaktorer

Den stora digitaliseringssatsningen som gjorts i Ludvika kommun ser vi som mycket positiv och är en viktig framgångsfaktor för våra elever. Det ger t.ex. möjligheten att ge elever snabb feedback både i Google Classroom och Unikum.

Vi vill återigen lyfta fram det positiva arbete som sker via hjälp med läxläsning, lovsolor och liknande. Detta alltid med hjälp av behöriga lärare och speciallärare.

Hand i hand med vårt arbete kring kunskapsinhämtning sker också ett dagligt arbete med den demokratiska värdegrunden. Detta är oerhört viktigt för oss och vi ser det som att detta också hjälper oss att höja våra meritvärden.

Resultatuppföljning

Kunskaper/En av landets bästa skolkommuner

Måluppfyllelse (%) per ämne (Andel med betyg A-E), årskurs 9, VT 2018.

Ämne	Åk 9					
	Enhetens utfall HT 2017. Andel (%) med A-E.	Enhetens utfall VT 2018. Andel (%) med A-E.	Kommunens utfall VT 2018. Andel (%) med A-E.	Rikssnitt VT 2017. Andel (%) med A-E.	Förändring enhetens resultat (procent-enheter)	Differens jämfört med kommunens utfall (procent-enheter)
Bild	98%	100%	95%	95%	2%	5%
Biologi	88%	91%	89%	91%	3%	2%
Engelska	88%	93%	90%	90%	5%	4%
Fysik	81%	84%	81%	90%	3%	3%
Geografi	87%	92%	86%	91%	6%	7%
Hem- och konsumentkunskap	93%	98%	95%	94%	5%	3%
Historia	87%	88%	85%	91%	1%	3%
Idrott och hälsa	81%	86,7%	86,9%	91%	5%	-0,2%
Kemi	87%	93%	83%	90%	6%	10%
Matematik	91%	92%	87%	87%	2%	5%
Moderna språk	93%	98%	94%	96%	5%	4%
Modersmål	100%	100%	96%	94%	0%	4%
Musik	92%	95%	92%	94%	2%	3%
Religionskunskap	84%	94%	87%	91%	10%	7%
Samhällskunskap	89%	92%	88%	91%	3%	5%
Slöjd	98%	98%	95%	96%	0%	3%
Svenska	95%	98%	96%	96%	4%	3%
Svenska som andraspråk	31%	53%	59%	54%	22%	-5%
Teknik	85%	90%	84%	93%	5%	6%

Tabell som ingår i verksamhetsuppföljning för VT 2018. Värdena för kommunens utfall (%) VT2018, hämtades från Hypergene 19 juni, värdena för rikssnitt (%) VT 2017, hämtades från Skolverkets statistikdatabas SIRIS.

Genomsnittligt meritvärde (Skolverkets def.), VT 2018

	Enhetens genom- snittliga meritvärde HT 2017	Enhetens genom- snittliga meritvärde VT 2018	Kommunens genom- snittliga meritvärde VT 2018	Rikets genom- snittliga meritvärde VT 2017	Förändring enhetens resultat (procent- enheter)	Differens jämfört med kommunens utfall (procent- enheter)
Åk 7	192,4	188,0	183,9		-4	4
Åk 8	208,3	209,6	191,8		1	18
Åk 9	204,8	221,7	212,6	223,5	17	9

Värdena för kommunens utfall (%) VT 2018 hämtades från Hypergene 19 juni.

Gymnasiebehörighet VT 2018

	Enhetens utfall HT 2017	Enhetens utfall VT 2018	Kommunens utfall VT 2018	Rikssnitt åk 9 VT 2017	Förändring enhetens resultat (procent- enheter)	Differens jämfört med kommunens utfall (procent- enheter)
	Andel som har gymnasie- behörighet	Andel som har gymnasie- behörighet	Andel som har gymnasie- behörighet	Andel behöriga till gymnasiets yrkesprogram		
Åk 7	68%	73%	69%		5%	4%
Åk 8	78%	84%	73%		6%	10%
Åk 9	79%	89%	82%	83%	9%	7%

Värdena för kommunens utfall (%) VT 2018 hämtades från Hypergene 19 juni.

Nationella prov åk 9

Ämne	Åk 9					
	Enhetens utfall Läsåret 2016/2017	Enhetens utfall Läsåret 2017/2018	Kommunens utfall Läsåret 2017/2018	Rikssnitt Andel (%) med prov- betyg A-E Läsåret 2016/2017	Förändring enhetens resultat (procent- enheter)	Differens jämfört med kommunens utfall.
Ämnesprov i biologi , andel som uppnått kravnivån (%)	88,0%		89,4%			
Ämnesprov i engelska , andel som uppnått kravnivån (%)	91,0%	94,3%	92,4%	89,8%	3%	2%
Ämnesprov i historia , andel som uppnått kravnivån (%)		87,8%	87,1%			1%
Ämnesprov i kemi , andel som uppnått kravnivån (%)		90,7%	90,7%			0%
Ämnesprov i matematik , andel som uppnått kravnivån	84,3%	81,7%	79,8%	74,5%	-3%	2%
Ämnesprov i religionskunskap , andel som uppnått kravnivån						
Ämnesprov i samhällskunskap , andel som uppnått kravnivån	92,0%		86,7%			
Ämnesprov i svenska , andel som uppnått kravnivån	92,6%	99,0%	90,7%	91,4%	6%	8%

Värdena för kommunens utfall (%) VT 2018 hämtades från Hypergene 19 juni.

Normer och värden / En bra kommun att växa upp i

Enkätfråga inom frågeområde "Trygghet", årskurs 9

	Åk 9					
	Enhetens utfall (%) VT 2017	Enhetens utfall (%) VT 2018	Kommunens utfall (%) VT 2018	Rikssnitt (%) åk 9 VT 2018	Förändring enhetens resultat (procent-enheter)	Differens jämfört med kommunens utfall (procent-enheter)
"Jag känner mig trygg i skolan" Årskurs 9 (elevenkät)	86%	76%	77%	82%	-10%	-1%

Tabell som ingår i verksamhetsuppföljningen. Värdena för enhetens och kommunens utfall kommer från Ludvika kommuns elevenkät VT 2018. Värdena för rikssnitt hämtades från Skolinspektionens Skolenkät VT 2018.

Elevers ansvar och inflytande

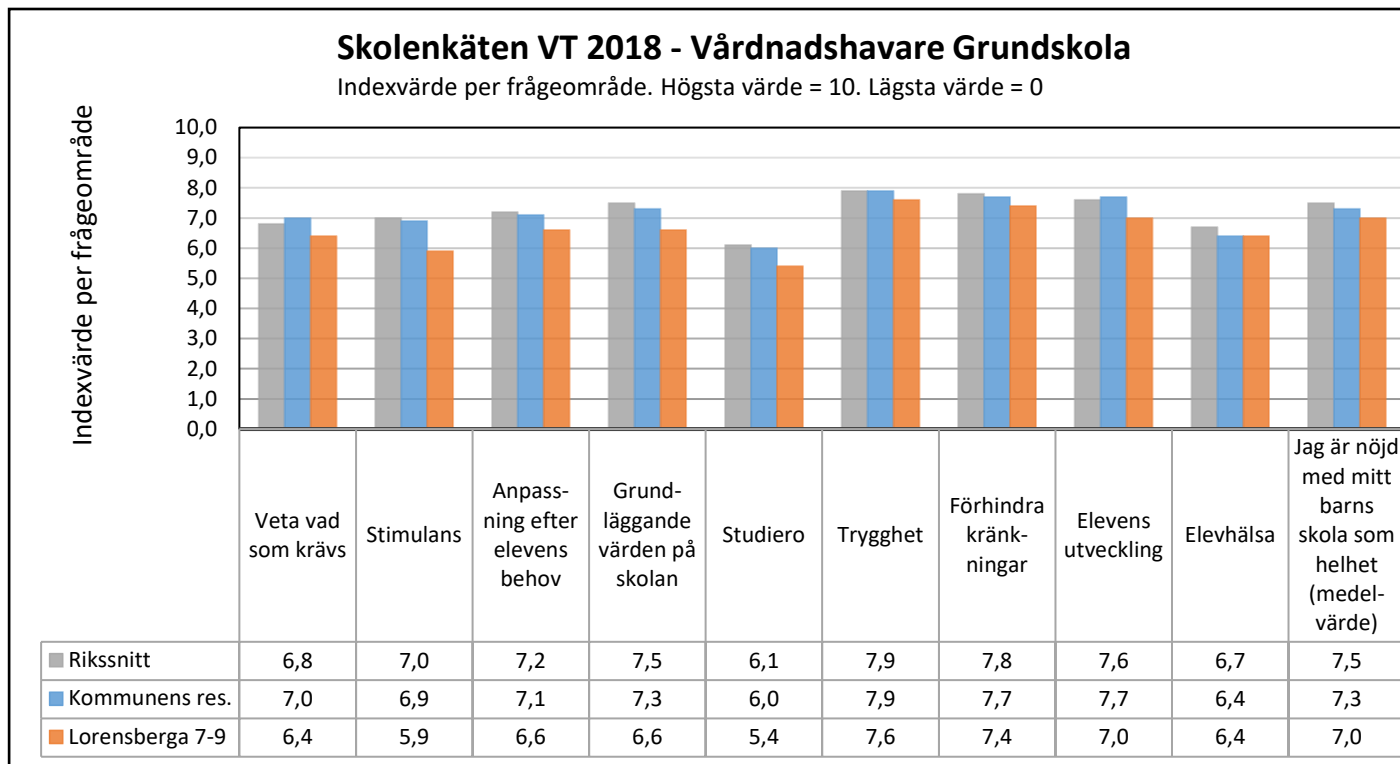
Enkätfråga inom frågeområde "Delaktighet och inflytande", årskurs 3 och 6

	Åk 9					
	Enhetens utfall (%) VT 2017	Enhetens utfall (%) VT 2018	Kommunens utfall (%) VT 2018	Rikssnitt (%) åk 9 VT 2018	Förändring enhetens resultat (procent-enheter)	Differens jämfört med kommunens utfall (procent-enheter)
"Vi elever har inflytande över undervisningens innehåll" Årskurs 9 (elevenkät)	36%	41%	42%	45%	6%	-1%

Tabell som ingår i verksamhetsuppföljningen. Värdena för enhetens och kommunens utfall kommer från Ludvika kommuns elevenkät VT 2018. Värdena för rikssnitt hämtades från Skolinspektionens Skolenkät VT 2018.

Skola och hem

Föräldrelaktighet



Värdena har hämtats från Skolinspektionens Skolenkät VT 2018.

Elevnärvaro.

	Närvaro i %		
	Enheten närvaro i % VT 2018	Kommunen Närvaro i % VT 2018	Differens
Totalt	85,6%	85,7%	-0,1%
Åk 7	87,4%	87,2%	0,2%
Åk 8	87,1%	86,4%	0,7%
Åk 9	80,9%	82,3%	-1,4%

Värdena hämtades från Hypergene 19 juni.

Övergång och samverkan

Vi har fasta rutiner för hur överlämningar ska ske mellan de olika stadierna. En reflektion är att dessa rutiner behöver analyseras och revideras. Även detta läsår har vårt samarbete runt elevöverlämningarna till gymnasieskolan utvecklats vidare och vi upplever att det fungerar bra.

Vi har även under detta läsår fördjupat vårt samarbete med Kyrkskolan då det gäller pedagogiska frågor och när elever av olika anledningar vill byta skola så försöker vi tillsammans hela tiden se elevperspektivet.

IFO-skola

Vi är mycket positiva till att vi ligger under samma förvaltning (se s.5). Det hjälper oss att ha ett gott samarbete och ett tydligt elevperspektiv i vårt dagliga arbete. Vi har tydliga rutiner för anmälningsförfarandet då vi i skolan känner oro runt en elev och vi får snabb återkoppling. Från att vi lämnar över vår oro tills vi har ett första möte är det aldrig mer än fjorton dagar. Vid akuta fall går det alltid betydligt snabbare. Vi har regelbundna månadsmöten tillsammans med IFO-Skola där skolans representant är rektorn.

Skolan och omvärlden

Tyvärr måste vi konstatera att samarbetet med BUP/HAB inte fungerar optimalt. Elevers psykiska mående har en negativ trend och vi är beroende av att ha ett väl fungerande BUP. Här måste våra politiker inom kommun och landsting hjälpa oss att hitta lösningar för ett fungerande BUP. Väntetiderna är alldeles för långa och återkopplingen i stort sett obefintlig. Vi är djupt oroade över den här utvecklingen. Däremot vill vi verkligen lyfta fram samtalsmottagningen som en mycket positiv verksamhet som är ett stort stöd i vårt elevarbete. Här sker alltid snabba åtgärder och återkopplingen är tydlig.

Under denna rubrik känns det viktigt att nämna att vi med våra åk 9 har en intressant och givande arbetsmarknadsvecka där arbetsmarknadskunskap står i fokus. Arbetsmarknadskunskap är en satsning från arbetsgivare för att minska glappet mellan arbetsmarknaden och skolan. Idén är helt enkelt att sätta arbetsmarknaden på schemat.

Ett gott samarbete med våra företagare i kommunen är en del i detta, de kommer till oss och visar våra ungdomar den verklighet som väntar. Olika yrken presenteras och våra elever får även chansen att möta flera människor från olika företag och arbetsplatser som är viktiga för vår kommun, bl.a. Spendrups, lasarettet, ABB, en advokatfirma m.fl. Det är ett samarbete som vi tycker är viktigt att fortsätta med. Vi har även inlett ett samarbete med Samarkand och ABB. Samarkand har ett stort kontaktnät som hjälper oss att få tillgång till kunnig personal. Förutom det samarbete med ABB som beskrivs ovan har vi även haft besök av en chef från ABB som dessutom är aktiv i föreningslivet. Han har haft viktiga diskussioner med våra ungdomar som handlar om förväntningar på dem då de kommer ut i arbetslivet samt hur man kan koppla det till föreningsverksamhet.

Bedömning och betyg

Lorensbergaskolans meritpoäng har de senaste åren haft en mycket positiv utveckling.

Meritpoäng Vt17:

Åk 7: 188

Åk 8: 210

Åk 9: 222

Rektors ansvar

Dessa punkter är del av rektors ansvar, de beskrivs mer ingående under rubriker tidigare i rapporten.

- **Stödåtgärder.**

3 st. Speciallärare, 1 st. Specialpedagog. Dessa personer i samarbete med lärarna stöttar eleverna då det gäller stöd, särskilt stöd, anpassad studiegång och andra stödåtgärder. Dessa formuleras i vår lärplattform Unikum där särskilt stöd och åtgärdsprogram skrivs in.

Vår studiecoach arbetar medvetet för att hjälpa eleverna att höja sina meritpoäng.

- **Elevhälsa.**

På skolan finns ett EHT-team som består av, rektorer, speciallärare, specialpedagog, kurator, skolsköterska, socialpedagog samt studiecoach. Syftet är att arbeta förebyggande med elevers mående och kunskapsinhämtning.

- **Lärarkompetens**

På Lorensberga 7-9 jobbar 35 lärare varav 7 av dessa ännu inte uppnått full behörighet.

- **Pedagogiskt ledarskap**

Vi på Lorensbergaskolan 7-9 har en legitimerad rektor samt en biträdande rektor som är under utbildning.

- **Ekonomi.**

Vi på Lorensbergaskolan 7-9 har kontroll över vår budget vilket betyder att vi har en budget i balans. Vi har kontinuerligt budgetuppföljning en gång i månaden för att ha en god överblick över budgetläget. Detta gör att vi kan göra investeringar allteftersom vi ser att behoven finns.

Verksamhetsplan

Varje enhet har en verksamhetsplan som grundar sig på det resultat som framkommit under föregående läsår. De underlag som används till verksamhetsplanen är dels resultatuppföljningen för föregående läsår, men även del 2 i den terminsutvärdering som alla lärare gör. Där framkommer lärarnas identifierade behov av utveckling för att resultatet av undervisningen ska bli bättre.

Nå kunskapskraven samt nå mer än godtagbara kunskaper

För att nå kunskapskraven behöver våra elever arbeta med begreppsförståelse, läsförståelse men också förmågan att skriva olika typer av texter. Att analysera och reflektera men också att se samband är förmågor som elever har svårt för framförallt i våra SO och NO ämnen. För att utveckla dessa förmågor kommer vi också fortsätta arbeta med projektet kunskapsutvecklande arbetssätt. Samtliga årskurser kommer även fortsättningsvis arbeta för att utveckla sin studieteknik.

För att hjälpa våra elever att få en överblick över vad som krävs av dem blir också i framtiden de pedagogiska planeringar viktiga.

Vi vill återigen lyfta fram det positiva arbete som sker via hjälp med läxläsning, lovsolor och liknande. Detta alltid med hjälp av behöriga lärare och speciallärare. Ett arbete vi kommer att fortsätta med.

Hand i hand med vårt arbete kring kunskapsinhämtning sker också ett dagligt arbete med den demokratiska värdegrunden. Detta är oerhört viktigt för oss och vi ser det som att detta också hjälper oss att höja våra meritvärden.

Trygghet, trivsel och delaktighet

Vi behöver tydliggöra jobbet runt elevdemokrati, trygghet och studiero. Mentorstiden behöver få ett tydligare innehåll. Arbetet i elevrådet och elevrådsstyrelsen blir viktiga funktioner i detta arbete. För oss är relationen mellan skolan, elever och föräldrar det absolut viktigaste för att trygghet, trivsel och delaktighet ska utvecklas positivt.

Vi kommer att fortsätta med elevaktiviteter som mångkulturelldagen som är ett viktigt elevdemokratiarbete. Temaveckan "Det handlar om Kärlek" i samarbetet med Rädda barnen ska utvecklas för att bli något mer än just den veckan då det sker. Vi kommer även att starta upp ett samarbete med Borlänge kommun och Segerstedtsinstitutet i ett arbete som heter "Toleransprojektet". Utbildning kommer att ske för både elever och personal.

För att förstärka ytterligare kommer vi att anställa fler studiecoacher. Vi kommer att ha en i varje årskurs. De kommer att arbeta för att avlasta ämneslärarna när det gäller att utveckla elevernas sociala förmågor men också för att de ska förbättra sina ämneskunskaper.

Dessa studiecoacher kommer att ingå i skolan trygghetsteam. De kommer att tillsannas med kurator, socialpedagog, resurspersoner och oss rektorer jobba förebyggande då det gäller trygghet och studiero.

Prioriterade förbättringsområden för undervisningen?

Det positiva arbete vi redan startat kommer att fortsätta. Kommunens stora digitala satsning är en viktig del i elevernas kunskapsutveckling. Vi behöver tydliggöra för våra elever var de befinner sig och vart de ska på sin kunskapsresa. Vår lärplattform Unikum samt lärmiljön i Google Classroom är viktiga hjälpmedel i detta arbete. Vi i skolan behöver ha förväntningar på våra elever och de på oss.

För oss är det viktigt att analysera resultat och verkligen arbeta med de utvecklingsområden vi ser.

För att förbättra undervisningen ytterligare på vår skola kommer vi rektorer att göra lektionsobservationer och i samarbete med lärarna utveckla undervisningen. Både lärare och elever behöver feedback för nå ett högre meritvärde.

2018-10-10
Göran Törnqvist
Rektor
Lorensberga 7-9