



# **Kvalitetsrapport 2022/2023 Anpassade grundskolan Ludvika kommun**



## Innehållsförteckning

<b>1</b>	<b>Inledning och mål.....</b>	<b>3</b>
<b>2</b>	<b>Kvalitetsarbete.....</b>	<b>5</b>
<b>3</b>	<b>Förbättringsåtgärder från föregående verksamhetsplan .....</b>	<b>9</b>
<b>4</b>	<b>Terminsutvärdering.....</b>	<b>11</b>
<b>5</b>	<b>Lektionsobservationer .....</b>	<b>12</b>
<b>6</b>	<b>Resultatuppföljning.....</b>	<b>13</b>
6.1	Kunskaper.....	13
6.1.1	Måluppfyllelse per ämne .....	13
6.1.2	Gymnasiebehörighet.....	13
6.1.3	Analys av kunskaper och åtgärder inför nästa läsår.....	13
6.2	Enkäter.....	14
6.2.1	Analys av enkäter och åtgärder inför nästa läsår.....	14
6.3	Övergång och samverkan .....	15
6.4	Skolan och omvärlden.....	15
6.5	Bedömning och betyg.....	15
6.6	Rektors ansvar.....	15
6.7	Resultat läsåret 2022/2023 - sammanfattande analys och åtgärder .....	17
<b>7</b>	<b>Verksamhetsplan - Förbättringsåtgärder för läsåret 2023/2024 .....</b>	<b>18</b>

# 1 Inledning och mål

## Nationella styrdokument

Skolans verksamhet styrs av både kommunala och statliga mål. De statliga styrdokumenterna är skollag, läroplan samt kursplaner. Kursplanerna innehåller de statliga målen – kriterier för bedömning av kunskaper respektive betygskriterier – uppdelat per ämne för de olika skolverksamheterna. De kommunala målen beslutas av kommunstyrelsen samt Social- och utbildningsnämnden.

## Kommunövergripande mål

Ludvikas kommunövergripande mål för 2021-2025 består av en vision, 3 strategiska målområden, 5 verksamhetsmål samt 17 resultatmått. Målen handlar om vad kommunen ska åstadkomma för invånarna (resultat).

Kommunens vision är "Ludvika är framtidens, tillväxtens och möjligheternas kommun". De strategiska målområdena är barn och unga, arbete och näringsliv samt invånarnas livsmiljö. De kommunövergripande verksamhetsmålen är att Ludvika ska vara:

- En av landets bästa skolkommuner
- En bra kommun att växa upp i
- En tillväxtkommun
- En bra kommun att leva i
- En hållbar kommun

Totalt 17 resultatmått används för att indikera om de fem målen nås.

Utfall och målvärden för resultatmåttarna som ingår det kommunövergripande verksamhetsmålet "En av landets bästa skolkommuner" visas i följande tabell.

Barn och unga	Utfall						Målvärden				
	2018	2019	2020	2021	2022	2023	2021	2022	2023	2024	2025
En av landets bästa skolkommuner											
Genomsnittligt meritvärde för avgångselever i årskurs 9 (max=340)	211	213	212	213	204	213	214	215	216	218	220
Genomsnittlig betygspoäng för gymnasiets avgångselever åk 3 (max=20)	14,2	13,1	13,8	14,3	14,0		13,5	13,7	13,9	14,1	14,2
Andel elever som är trygga i skolan	90%	90%	89%	87%	89%		91%	91%	91%	91%	93%
Andel personal inom förskolan med förskollärlägitimation	35%	34%	37%	37%	35%		40%	40%	42%	42%	50%

Verksamhetsmål och resultatmått 2021 – 2025.

### Källa för resultatmåttarna.

Mål	Resultatmått	Källa
En av landets bästa skolkommuner	Genomsnittligt meritvärde avgångselever åk 9 (max=340)	Egen mätning i kommunen, ev. även kolada.se
	Genomsnittlig betygspoäng gymnasiets avgångselever åk 3 (max=20)	Egen mätning hos VBU, ev. även kolada.se
	Andel elever som är trygga i skolan	Myndigheten för ungdoms- och civilsamhällesfrågor Lupp-enkät
	Andel personal inom förskolan med förskollärlägitimation	Egen mätning i kommunen, ev. även kolada.se

Verksamhetsmål och resultatmått 2021 – 2025.

## Vision för grundskola och anpassad grundskola i Ludvika kommun

En gemensam vision är den främsta vägvisaren på resan.



”Varje skola ska vara den bästa skolan för varje elev som går där”.

Varje skola har unika egenskaper och förutsättningar.

Tillsammans- elev, personal och vårdnadshavare- arbetar vi för att skapa de bästa lärmiljöerna för varje elev som går på aktuell skola.

### Lärande

Hos oss ska varje elev synliggöras, utmanas och lyckas. Lärandet ska kännas meningsfullt och utvecklande. Lärmiljön ska kännetecknas av trygghet och studiero. Undervisningen ska ha en tydlig struktur med en flexibilitet som utmanar varje elev att utifrån sina egna förutsättningar utvecklas så långt som möjligt. Höga förväntningar på eleven kopplade till dennes erfarenhet, ska stödja lärandet. Kompetens, förmåga och engagemang ska känneteckna den professionelle läraren och övrig personal på skolan.

### Kreativitet

Vi vill skapa glädje och lust i allt lärande och stötta tilltron till elevens egen förmåga. Olika arbetssätt, elevs delaktighet och en stark vilja att utvecklas, ska vara redskap för detta.

### Framtid

Vi vill ge eleverna de verktyg de behöver för att möta en framtida föränderlig värld. Dagens kunskap ska bli elevens möjlighet i framtiden.

### Goda värderingar

Respekt för varandra - oavsett kön, religion, nationalitet eller personlighet, är grunden för all verksamhet på skolan. Vi arbetar för att vidga elevens perspektiv. Eleven ska utvecklas till att bli tolerant, lyhörd, respektfull, nyfiken och kommunikativ.

### Ansvar

Vi vill förbereda eleven att bli en demokratisk världsmedborgare i ett samhälle med kulturell mångfald och att kunna agera på ett ansvarsfullt sätt för den gemensamma planeten.

## Kunskapsresan

Kunskapsresan är vårt sätt att på vetenskaplig grund arbeta för rätten till likvärdig utbildning, kollegialt lärande och målstyrning. Kunskapsresan är vårt sätt att systematiskt bedriva ett utvecklingsarbete som innehåller praktiskt och professionellt stöd på individ-, arbetslags- och ledningsnivå. Detta är ett medvetet, målinriktat och långsiktigt arbete inom Ludvika kommuns grundskola och anpassad grundskola.



Delar som Kunskapsresan innehåller är:

- Vetenskaplig grund
- Skolans rutiner
- Lärarnas rutiner
- Mentorskap
- Förstelärarskap
- Terminsutvärderingar
- Resultatuppföljning - RAN-samtal
- Elevhälsa, Elevhälsoplan
- Kvalitetsredovisning/verksamhetsplan
- Digitalisering
- Rektors pedagogiska ledarskap/Plan för bättre och bättre undervisning
- Kompetensutvecklingsplaner
- Rutiner för ökad närvaro
- Samverkan förskola - skola 1-16 års perspektiv

## 2 Kvalitetsarbete

### Vetenskaplig grund och beprövad erfarenhet

Verksamheten vilar på vetenskaplig grund och beprövad erfarenhet. Vi har valt och använder oss av både nationella och internationella forskares kunskap. Michael Fullan, John Hattie, Helen Timperley, Dylan Wiliam, Carol Dweck och Marcus Samuelsson täcker områden som: skolsystemet, skolans verksamhet, lärarkollegiet, klassrummet, ledarskapet och undervisningen samt eleverna. Ute i verksamheten strävar vi efter att upprätta ett vetenskapligt arbetsätt där läraren studerar och följer upp sin egen och kollegors praktik. I detta arbete använder vi systematiska inslag som t.ex. lektionsobservationer och terminsutvärderingar.

### Värdegrundsarbete

Trygghetsfrågor är en stående punkt på alla föräldramöten, klassråd, elevråd, verksamhetsråd, utvecklingssamtal och vid utvärderingar med elever och personal. Trygghetskartläggningar utförs i skol- och fritidsverksamheten.

Varje skola har utformat sin egen plan mot kränkande behandling. Planen mot kränkande behandling revideras varje år. Rektorerna redovisar resultatet i sina

kvalitetsrapporter. Alla kränkingsanmälningar meddelas till huvudman som i sin tur informerar nämnden. Alla ärenden diarieförs.

## Rutiner för det systematiska kvalitetsarbetet och resultatstyrningen

Vi har skapat en struktur och rutiner för vårt löpande arbete. Under läsåret tar vi därför fram resultat och prognoser vid olika tillfällen för analys och utifrån det gör vi förbättringar av verksamheten.

Dokumenterna "Skolans rutiner" och "Lärarnas rutiner" beskriver mer i detalj hur vi gör för att planera och genomföra skolans uppdrag enligt styrdokumenterna.

Vi har IT-system som stöd i vårt systematiska arbete. I lärplattformen Unikum följs eleverns kunskapsutveckling och enheternas resultat visas i beslutsstödssystemet Hypergene. All personal ska vara väl förtrogen med lärplattformen Unikum - både för planering, kommunikation kring undervisningen och för bedömning samt analys.

## Två resultatuppföljningar/prognoser per läsår – elever, klasser och årskullar

En viktig del i arbetet är vårt fokus på varje elevs andel "Godtagbara kunskaper", "Mer än godtagbara kunskaper" eller "Ännu ej godtagbara kunskaper" för årskursen. För att kunna göra det bedömer och markerar vi elevernas kunskaper och förmågor i förhållande till **kriterier för bedömning av kunskaper och betygskriterier** i alla ämnen. På detta sätt har vi varje år fyra prognoser och kan följa elevernas utveckling utifrån uppdraget samt mot kommunens uppsatta målvärden.

Varje rektor analyserar sin/sina enheters resultat. Sedan genomför förvaltningsledning resultatuppföljningsmöten med varje rektor. Mötena är avsedda för diskussioner kring:

- uppföljning och analys av resultat
- planering och utveckling/förbättring av verksamheten
- identifiering av eventuella behov av stöd

## Planering för formativ och summativ bedömning för lärande – fokus på kriterier för bedömning av kunskaper och betygskriterier

All undervisning planeras av lärarna utifrån läroplanens kursplaner med fokus på pedagogisk planering. Den är en del av uppdraget med syfte att eleverna ska förstå vad de ska få möjlighet att lära sig. Detta ger grunden för att bedöma resultaten genom löpande summativa bedömningar samt löpande formativ bedömning under lektioner, skoldagar samt i vår lärplattform. Formativ bedömning för lärande tillsammans med varje elev: "Här är du, dit ska du och så här kan du och vi göra för att du ska komma dit." Därtill utmanas varje elev till löpande självvärdering. Se dokumentet "Ludvika kommuns vetenskapliga grund" för mer information om formativ bedömning.

## Terminsutvärderingar

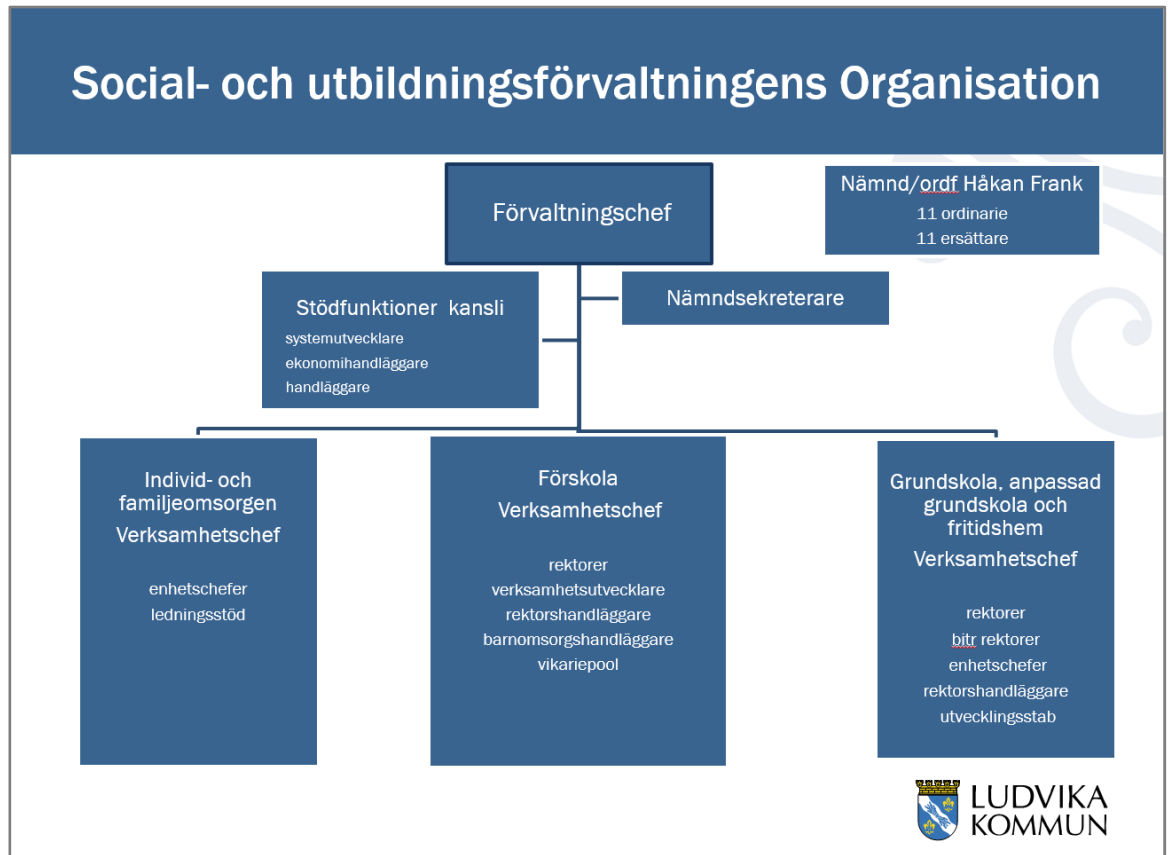
Varje lärare analyserar och utvärderar terminens undervisning och sina resultat (enligt **kriterier för bedömning av kunskaper och betygskriterier** - inklusive vilka kriterier per ämne som flest elever behöver stöd kring) i formuläret för terminsutvärdering. Läraren gör även framåtsyftande reflektioner inför nästa termin för hur läraren ska förbättra undervisningen för att fler elever ska nå längre eller utvecklas vidare i sin kunskapsutveckling.

Skolledningen summerar lärarnas terminsutvärderingar och ger individuell feedback till varje lärare. Arbetslagen och/eller mindre grupper arbetar vidare med resultaten på varje enskild skola. Förvaltningsledningen arbetar med resultaten kommunövergripande.

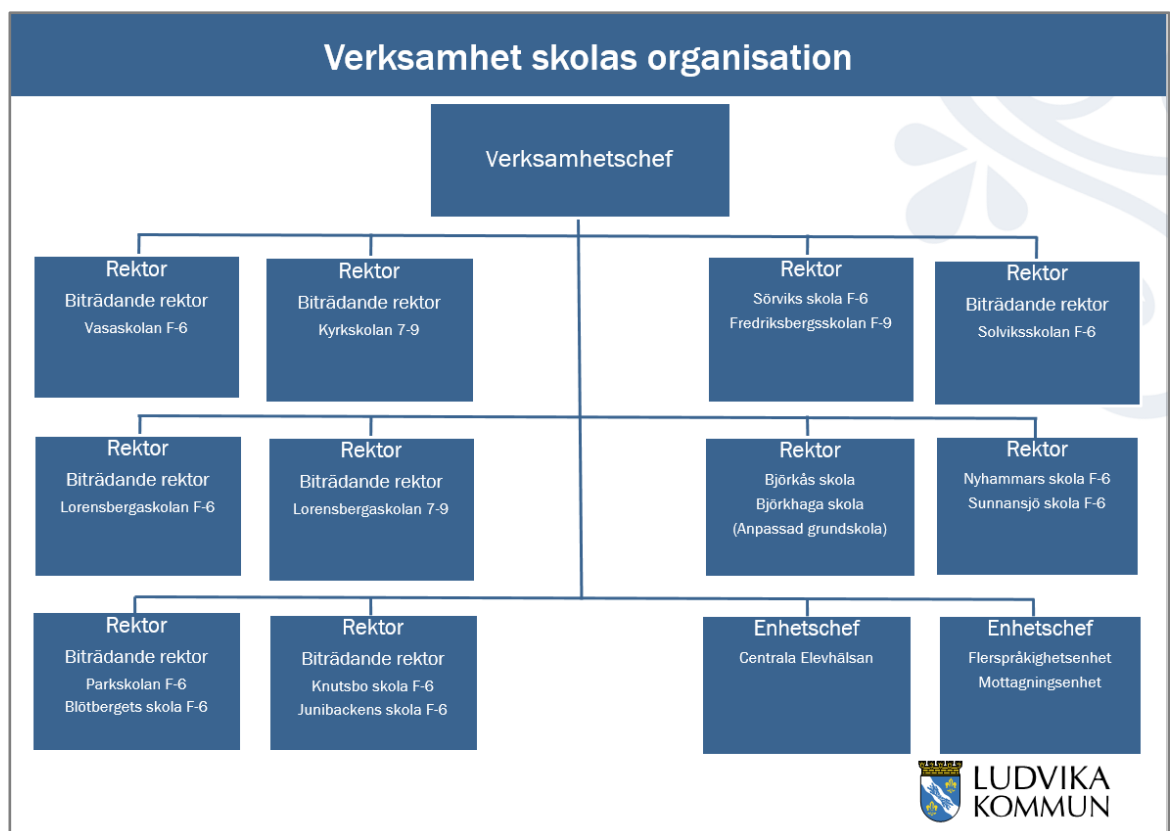
## Lektionsobservationer, coachande samtal, kollegialt lärande

Ludvika kommuns elever ska nå läroplanens kunskapsmål. Detta gör vi genom hög kvalitet på undervisningen. Rektorer genomför lektionsobservationer och har coachande samtal individuellt med alla lärare löpande, för att tillsammans utveckla både lärarnas ledarskap och undervisning så att den blir bättre och bättre. Under en gemensam workshop diskuterar kollegiet det underlag/den statistik som observationerna gett och identifierar styrkor och utvecklingsområden. Vi följer för varje lärare och per skola ett antal dimensioner av god undervisning som vilar på vetenskaplig grund. På detta sätt kan vi över tid se att undervisningen utvecklas och håller en hög nivå både på individuell lärarnivå och för organisationen som helhet på skol- och kommunnivå. Arbetet med fokus på bättre och bättre undervisning kommer att övergå i ett systematiskt kollegialt lärande där lärare besöker lärare för att tillsammans utveckla undervisningen – läs mer under vetenskaplig grund.

## Social- och utbildningsförvaltningens organisation



## Verksamhet skolas organisation





### 3 Förbättringsåtgärder från föregående verksamhetsplan

Läsåret 2022/2023

Åtgärd	Resultat/effekt/vad det har lett till – Pos./Neg.
Trygghet och studiero	<p>Trygghet och studiero under hela skoldagen finns för det mesta men ibland händer det saker som alla jobbar med för att få trygghet och studiero.</p> <p>Anpassade grundskolans trygghetsgrupp`s arbetsuppgifter har vi sett över men inte hittat kärnan och hur vi ska jobba vidare.</p>
Mottagande i anpassade grundskolan	<p>De flesta utredningar blev färdiga under vintern men det beror på så många saker så att det är svårt att hitta ett bästa arbetssätt. Men helt klart en början på ett fortsatt arbete.</p> <p>Rutiner för övergång till VBU och individuella programmet finns som vi nu ska verkställa.</p>
Elevhälsoarbete	<p>Struktur i vårt elevhälsoarbete</p> <p>Kurator, speciallärare och rektor har gått SPSM's utbildning <i>Att höja skolans elevhälsokompetens. Ett processarbete för likvärdig utbildning 22/23</i>. Utbildningen har gett många tankar och svar. Vår nya struktur ska gälla från ht23.</p>
<p>“Viktigt på riktigt” är vår vision</p> <p>Undervisning</p> <p>Läroplan</p>	<p>Kollegialt lärande:</p> <ul style="list-style-type: none"> <li>• varför vi gör som vi göra</li> <li>• syftet med vårt uppdrag</li> <li>• samplaneringar - teman - arbetsro för alla</li> </ul> <p>Utifrån att alla arbetslag börjat med dagordningar så blir det systematik i det kollegial. Årshjul och grovplaneringar för flera ämnen är framtagna för att ge arbetsro.</p> <p>Delaktighet</p> <ul style="list-style-type: none"> <li>• Digitalisering</li> <li>• Kommunikationskunskaper</li> </ul> <p>Ett arbete med It har påbörjats. Digitaliseringen med våra Clevertouch blev det en lång startsträcka för pga att de kom på plats först till sommaren.</p>

	<p>Lära för livet</p> <ul style="list-style-type: none"><li>• De fem förmågorna</li></ul> <p>De fem förmågorna jobbas det vidare med i klasserna.</p>
Rörelse	<p>Strukturera raster och göra flera delaktiga</p> <p>Vi har under läsåret haft rastaktivitet på fredagar och personalen är mer med eleverna under rasterna de andra dagarna.</p> <p>Hälsofrämjande lektioner/aktiviteter</p> <p>Vi har gemensamma friluftsdagar och skogs-dagar under hela läsåret och många klasser har rörelseaktiviteter även under skoldagen.</p>

## 4 Terminusutvärdering

### Viktigt från lärarnas terminsutvärderingar – exempel på analyser/insikter och åtgärder inför nästa läsår

Även detta år hade terminsutvärderingar fokus på kommunikation/svenska och digitalisering men även tydliggörandepedagogik finns med som en röd tråd där möjligheterna att stötta eleverna för deras självständighet och att ge eleverna goda förutsättningarna för kunskapsinhämtningen. Det är utmaningar för personalen att organisera dagarna så att man kan möta alla elever där de är och med de som de behöver.

TAKK – tal – alternativ - kommunikation är det många som skriver om som ett bra arbetssätt, för att förstärka kommunikationen, fånga elevernas uppmärksamhet samt när eleverna själva tecknar så används det motoriska minnet och stärker undervisningen.

Relationsbyggande och att ha glädje i undervisningen tillsammans med eleverna ser alla som viktigt och något som behöver vara fokus varje höst då det ofta blir nya elever och personal.

### Vad är viktigast? Rektors reflektioner och summering - analys och åtgärder inför nästa läsår

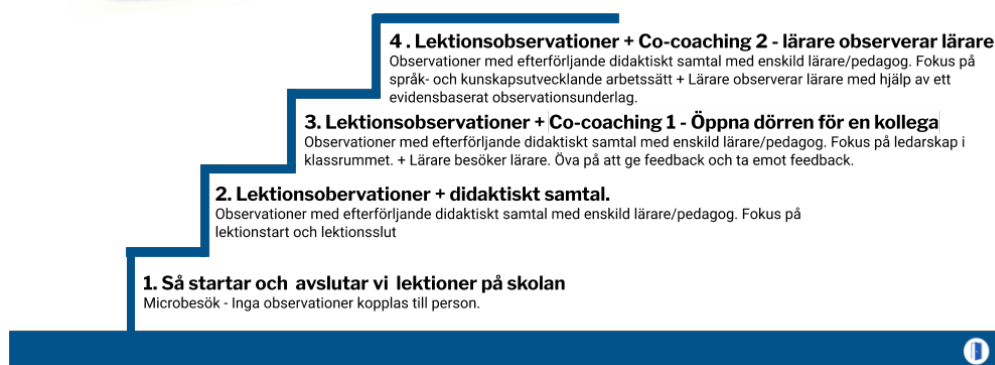
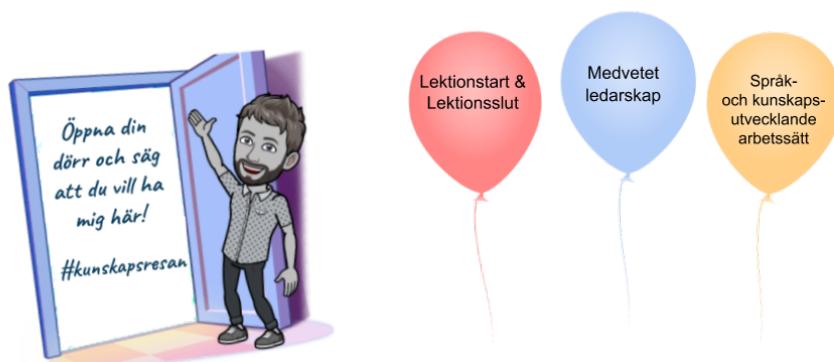
Att jobba med kommunikation kommer att vara ett stående utvecklingsområde för anpassade grundskolan då kommunikation är grunden för många saker i livet. Att jobba med tydliggörandepedagogik och kommunikation så kommer vi långt i bemötande och förståelse för varför vissa saker uppstår och hur vi kan ge eleverna den bästa undervisningen.

Digitaliseringen behöver prioriteras då vi nu har fått clevertouch i alla klassrum och har nu andra möjligheter att göra eleverna delaktiga. Men för att få igång dessa behöver vi organisera kollegialt lärande under nästa läsår. Även digitala kommunikationshjälpmedel behöver vi fortsätta arbeta med, då vi inte är framme i något beslut om anpassade grundskolan ska satsa på Android- eller Applesystem.

Under pandemin så ställde vi in lektioner där vi blandade elever från olika klasser och nu i normalläge så har vi inte hittat tillbaka till detta arbetssätt fullt ut. Så ett mål är att få till tvärgrupper som vi sett stora vinster i för elevernas kunskapsutveckling.

## 5 Lektionsobservationer

En viktig del av det pedagogiska ledarskapet och det kollegiala lärandet sker genom lektionsobservationer och didaktiska samtal i Ludvika kommuns skolor. Vi arbetar enligt den kommungemensamma planen för bättre och bättre undervisning, "Öppna din dörr". Det långsiktiga målet är att bygga en kollegial kultur där det är naturligt att studera sin och andras undervisning för att tillsammans utveckla elevernas lärande.



### Den här terminen/läsåret har vi verksamhetsbesök i klassrummet. Vad har utvecklats? Vad kan utvecklas ytterligare?

Rektor har haft verksamhetsbesök i alla klasser med uppföljande samtal tillsammans med alla som jobbar i klassen efteråt. Detta ger rektor en helt annan verksamhetsöverblick och möten med eleverna är viktigt. I anpassade grundskolans verksamhet upplever rektor att hon behöver ha kunskaper i alla elevers behov och inblick i undervisningen.

Vi har också provat att rektor går in till en klass och pedagogen går då in till en annan klass och observerar. Mycket positivt med nya insikter.

### Åtgärder inför nästa läsår

Under läsår 23/24 utvecklar vi pedagogbesöken i andra klasser och följer upp det med samtal efteråt och systematiskt på arbetslag.

Fokusområden kommer att vara, arbetssätt, bemötande och didaktik.

## 6 Resultatuppföljning

### 6.1 Kunskaper

Utifrån att anpassade grundskolan har så få elever i varje åldersgrupp och eleverna kan läsa efter olika inriktningar (ämnen/ämnesområden) så väljer vi att presentera måluppfyllelsen i text.

#### 6.1.1 Måluppfyllelse per ämne

##### 1-6 Björkås

###### Ämnen:

Vi har god måluppfyllelse men vi har elever med insats krävs.

##### 7-9 Kyrkskolan

###### Ämnen:

God måluppfyllelse i nästan alla ämnen, det som sticker ut är idrotten där insats krävs finns.

##### 1-9 Björkås

###### Ämnesområden:

Full måluppfyllelse.

#### 6.1.2 Gymnasiebehörighet

100% gymnasiebehörighet vt23.

#### 6.1.3 Analys av kunskaper och åtgärder inför nästa läsår

##### Måluppfyllelse per ämne

På Björkås 1-6 är det tre ämnen där vi har flest insats krävs, det är engelska, musik och samhällsorienterande ämnen. Detta behöver vi se över och lyfta till elevhälsan för att studera vad vi gör i klassrummen och hur vi når alla elever med dessa kunskaper.

De elever som läser ämnesområden har full måluppfyllelse men väldigt få som har fördjupade kunskaper. En tänkbar anledning är att vi har en stor andel elever på lågstadiet som har många år kvar att uppfylla fördjupade kunskaper eftersom kunskapskriterierna sträcker sig till år 9.

##### Gymnasiebehörighet

Vt 23 hade vi full behörighet till gymnasiet, eleverna började på Ljungbergsgymnasiet i Borlänge och på VBU Ludvika.

##### Kartläggningar

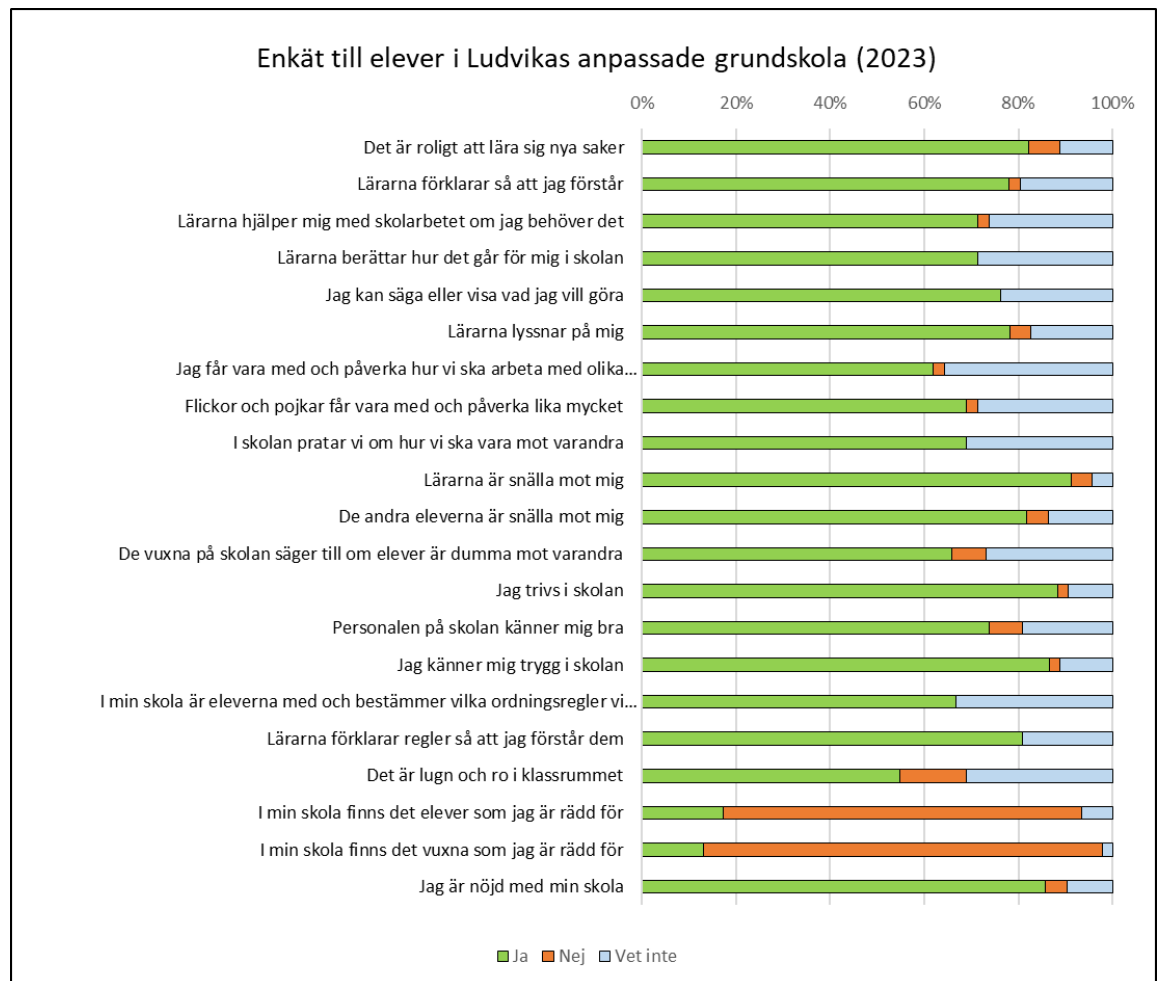
Utifrån insats krävs så har vi kartlagt ordförståelse med bildstöd. Obligatoriska kartläggningar i år 1

##### Fritidshemmets arbete med kunskapsutveckling och måluppfyllelse

Björkås fritidshem har fördubblat elevunderlaget. Vi jobbar tillsammans med klasslärarna och tänker heldagsomsorg så kunskapsutveckling och måluppfyllelse följer med eleven till fritids.

## 6.2 Enkäter

### Enkät till elever i anpassade grundskolan



Värden från Ludvika kommuns elevenkät.

### Enkät till vårdnadshavare med barn i anpassade grundskolan, per frågeområde

Hem och skola har ett nära samarbete, vilket avspeglar sig i de svar vi fått från vårdnadshavarna. Vi behöver se över hur vi kan få in flera svar, i år fick vi in 58% .

#### 6.2.1 Analys av enkäter och åtgärder inför nästa läsår

Eleverna är övervägande trygga och nöjda med sin skola och undervisning. Eleverna påvisar att lärarna förklarar så att alla förstår, lyssnar på dom och att de kan vara med och påverka. Det finns elever som lyfter trygghet och studiero som ett problemområde så det behöver vi arbeta med. Det som sticker ut mest är att det finns elever som är rädda för andra elever och även för personal. Där har vi jobbat extra under läsåret med sociala berättelser, samtalsmattan och andra relationsbyggande aktiviteter för att stärka kunskapen. Personalen är också lyhörda och försöker fånga upp om vi förstår att något känns fel och tar tag i det på en gång.

Eleverna har inflytande och de tar ansvar för sina studier och under detta läsår har vi arbetat med att tydliggöra 5 förmågor: samarbete, ansvar, kommunikation, kreativitet och reflektion. Detta för att ge förståelse för alla delar i skolan och deras

egen delaktighets betydelse. Även med att tydliggöra kunskapsmål och lektionsmål så att eleverna ska känna sig stolta och stärka deras kunskapsutveckling.

Vårdnadshavarna är överlag nöjda med att deras barn får det stöd de behöver och att hemmet har nära samarbete med personalen. Det som flera skriver om är att det är lång resväg till Grängesberg. Utmaningen vi har är att få flera svar från vårdnadshavarna.

### 6.3 Övergång och samverkan

Anpassade grundskolan har eget fritidshem för de vårdnadshavare som söker ett mindre sammanhang till sina barn och inte väljer fritidshemmet som ligger närmast hemmet. Skola och fritids samverkar nära, så att det för eleverna blir en hel-dagsomsorg som stimulerar individens utvecklingsområden på båda ställena. Det kommunövergripande övergångsdokumentet har fungerat bra men behöver arbetas in och revideras. Vi ser en fördel i att anpassade grundskolan får en ansökan om mottagning så tidigt som möjligt så att personal från anpassade grundskolan kan besöka nya elever i sin kända miljö för att kunna göra övergången på bästa sätt.

Vi har utvecklat rutiner för övergångar till de nationella program som anpassade gymnasieskolan har på Ljungbergsgymnasiet i Borlänge och till VBU, individuella programmet.

Vi har också ett stort samarbete med Habiliteringen i Ludvika, de kommer även till skolan några gånger/termin för att möta eleverna i vår miljö

### 6.4 Skolan och omvärlden

På anpassade grundskolan (ämnen 1-6, ämnesområden 1-9) jobbar man med samhället, yrken och arbetsplatser. Gör studiebesök utifrån möjligheter och elevernas intresse.

Anpassade grundskolan (ämnen 7-9) följer högstadiets plan för skola och omvärld.

### 6.5 Bedömning och betyg

Anpassade grundskolan sätter betyg i år 6-9 i ämnen där eleverna eller vårdnadshavare önskar det.

Personal samverkar för att använda all tillgänglig information/kunskap som eleverna visar under hela sin skoldag.

Utvecklingssamtal erbjuds varje termin.

### 6.6 Rektors ansvar

#### Stödåtgärder

Anpassade grundskolan är som en hel stödinsats, där varje individ ska få hjälp och stöd i sin kunskapsinläring. När behov finns så skriver pedagogerna åtgärdsprogram och rektor gör anpassad studiegång/enskild undervisning utifrån behov.

### Elevhälsa

Elevhälsan har bestått av kurator, skolsköterska, specialpedagoger och rektor. Tyvärr har det på Kyrk inte varit möjligt med specialpedagog, utan där har alla medarbetare varit med på EHT för att ge en helhetsbild på den mindre enheten. Där har vi haft lärare med specialpedagogiska uppdrag och många års erfarenhet av anpassade grundskolan. Elevhälsan har träffats 1g i månaden när det inte varit något extra. Elevhälsan på Björkås har haft en fortbildning genom SPSM "Att höja skolans elevhälsokompetens. Ett processarbete för likvärdig utbildning", där vi fått många tankar runt anpassade grundskolans elevhälsa och ska fortsätta utveckla elevhälsans arbete ht23

### Lärarkompetens

Anpassade grundskolan har under ht22/vt23 inte haft full behörighet, vi har lärarasistenter som vikarierande pedagoger. Vi utökade vårt lag med en pedagog vid terminsstart.

På Björkås har vi haft 9 klasser med pedagoger i 8 klasser, varav är 2 med fullbehörighet för anpassade grundskolan.

Det finns också 4 ämneslärare där 3 är pedagoger, därav är 1 med full behörighet för anpassade grundskolan.

På Kyrk 7-9 har vi haft två klasser och 2 pedagoger.

### Pedagogiskt ledarskap

Utifrån att anpassade grundskolan utökas med elever och personal har skolledaren ett stort ansvar att få ihop medarbetarna och ge dem förutsättningar och stöd. På APT har skolan jobbat med lagandan och vad som ger glädje på jobbet.

Rektor har hållit i utbildning om tydliggörande pedagogik under vt 23 och kommer att fortsätta göra det under ht 23.

Rektor finns tillgänglig även om hon är på olika enheter.

Elevhälsa och kunskapsmål är viktiga bitar att jobba tillsammans med då vi alla har ett ansvar.

Tillsammans är vi starka!

### Ekonomi (senaste bokslut och senaste prognos)

Ekonomi på anpassade grundskolan är inte så lätt utifrån att vi har elevpeng även hos oss. Att göra budget för nästkommande år är svårt då vi inte har kunskaper om hur många elever vi kan tänkas ha till hösten.

Budgetåret 2022 hade vi ett överskott pga. flera anledningar tex, sjukfrånvaro med flera frånvaroperioder, svårt att få till vikarie/personal och flera elever som tillkommit på hösten än planerat.



## 6.7 Resultat läsåret 2022/2023 - sammanfattande analys och åtgärder

Vi har en hög måluppfyllelse och en fantastisk undervisning som möter varje individ på den nivå de är och utmanar i lagom takt. Personalen samarbetar för elevernas bästa även om det har varit ansträngt med mycket sjukfrånvaro under del av läsåret.

Arbetet med boken "Lära för livet" har vävt ihop arbetslagen och ger ett mer övergripande arbete för alla, fast vi har olika elever/ämnen så finns förmågorna med som en röd tråd. Vi har också haft fortbildning i tydliggörande pedagogik för alla, kollegialt lärande med mixade grupper från olika arbetslag och blandade yrkeskategorier. All personal behöver kunskap och möjligheter att stödja varandra så att vi skapar den bästa skolan för varje elev som går där.

Även verksamhetsbesök för pedagoger i andra klasser ser jag som en framgångsfaktor då vi skapar möten mellan arbetslag som genererar vikänsla och att vi i förlängningen ska coacha varandra för att utveckla vår undervisning.

Är vi ett vi så skapar vi den bästa skolan och ett öppet klimat för vad som är viktigt på riktigt!

Implementering av den reviderade läroplanen har varit ett stående arbetsområde. Bedömning/värdeord har samplanerats och diskuterats i olika konstellationer. Det har utvecklats årshjul i ämnen/ämnesområden som sträcker sig flera år för att underlätta planering och undervisning.

Under detta läsår har mottagandet i anpassade grundskolan kommit tidigare men det går att utveckla mer då vi inte har vår höstorganisation klar så tidigt som man kanske skulle önska sig.

## 7 Verksamhetsplan - Förbättringsåtgärder för läsåret 2023/2024

Åtgärd	Detta ska det leda till - Resultat/effekt/mål	Aktiviteter
Digitalisering	Delaktighet för eleverna  Kommunikations hjälpmedel/fördjupade kunskaper	Utbildning/kollegialt lärande med clevertouch.
Elevhälsa	Alla har en viktig del i skolans elevhälsoarbete	Arbetsområde <ul style="list-style-type: none"><li>• Bemötande</li><li>• Kränkningar</li><li>• Trygghet och studiero</li><li>• Delaktighet</li></ul>
EHT	Vad är särskilt stöd för anpassad grundskola!	Arbetsområden och strukturera vårt EHT arbete
Tydliggörande pedagogik	Trygghet och självständighet för eleverna	Fortsätta med utbildningen/kollegialt
Kollegialt lärande -didaktik	Framgångsfaktorer för undervisningen och hur man kan lära ut.	Kollegialt och verksamhetsbesök