

Kvalitetsrapport för 2016-2017
Håksbergs skola
Ludvika kommun

Innehåll

Inledning och mål.....	4
Kvalitetsarbete	4
Social – och utbildningsförvaltningens organisation	5
Verksamhet förskolas organisation	6
Förskoleområde XXXXX.....	Fel! Bokmärket är inte definierat.
Viktiga händelser 2016	8
Genomförd kompetensutveckling inom förskoleområdet	8
Samverkan.....	8
Inom förvaltningen.....	8
IFO-skola	8
Extern samverkan.....	8
Resultatredovisning 2016, måluppfyllelse, analys och åtgärder	8
Barn- och vuxenperspektiv	13
Processperspektiv	13
Medarbetarperspektiv	14
Ekonomiperspektiv	14
Utvecklingsområden inför 2017-2018	14
Nytt styrkort 2017-2018.....	15

LUDVIKA KOMMUN
SOCIAL- OCH UTBILDNINGSFÖRVALTNINGEN

Inledning och mål

Kommunfullmäktige beslutade om nya kommunövergripande mål för 2016, bestående av en vision, 3 målområden, 5 mål samt 18 resultatmått. Målen handlar om vad kommunen ska åstadkomma för invånarna (resultat).

Kommunens vision är "Ludvika är framtidens, tillväxtens och möjligheternas kommun. De strategiska målområdena är barn och unga, arbete och näringsliv samt livsmiljö. De kommunövergripande målen är att Ludvika ska vara:

- En av landets bästa skolkommuner.
- En bra kommun att växa upp i.
- En tillväxtkommun.
- En bra kommun att leva i.
- En miljövänlig kommun.

Totalt 18 resultatmått används för att indikera om de fem målen nås.

I kommande verksamhetsplan för 2017-2018, samt i nästa års kvalitetsrapport kommer de nya styrtalen att användas.

Kvalitetsrapporten för 2016-2017 ger en tillbakablickande över året som gått, utifrån styrkortet för 2016-2017.

Kvalitetsarbete

Det har sedan 2013 pågått ett förankringsarbete med syfte att utveckla målstyrning som metod; att på samtliga verksamhetsnivåer enas om inriktning för verksamheten samt att följa upp det arbete som görs. För detta ändamål används målstyrningsverktyget balanserade styrkort (BSK) med de fyra perspektiven: *barn och vuxen, process-, medarbetar- och ekonomiperspektivet*. BSK används i alla verksamheter inom nämndens ansvarsområden. Styrkortet visar var vi är, vart vi ska och hur vi ska ta oss mot målet. BSK sätter barnet/brukaren i centrum och handlar om framtiden. Som redan nämnts under rubriken Inledning och mål har kommunen beslutat om nya kommunövergripande mål inför 2017, men för denna kvalitetsrapport har de tidigare styrkortsmålen använts.

Styrkort finns i Social- och utbildningsförvaltningen på förvaltningslednings-, verksamhetschefs- och enhetschefs nivå som obligatorium och kan även finnas på arbetsgrupps/arbetslagsnivå.

Denna kvalitetsrapport är en resultatsammanställning av den samlade verksamheten för Håksbergs skola. Resultatredovisningen är en sammanställning med utgångspunkt från politikernas tidigare framtagna styrkort och de verksamhetsmål som identifierats av verksamhetsledningen för förvaltning och skola. Vissa ekonomiska delar finns angivna men det ekonomiska resultatet redovisas i samband med bokslut.

Underlag för denna resultatredovisning är hämtad från:

- Pro Capita
- Kvalitetsrapport 2015
- Nämndens årsrapport budget och kostnad
- Personalsystemet Heroma

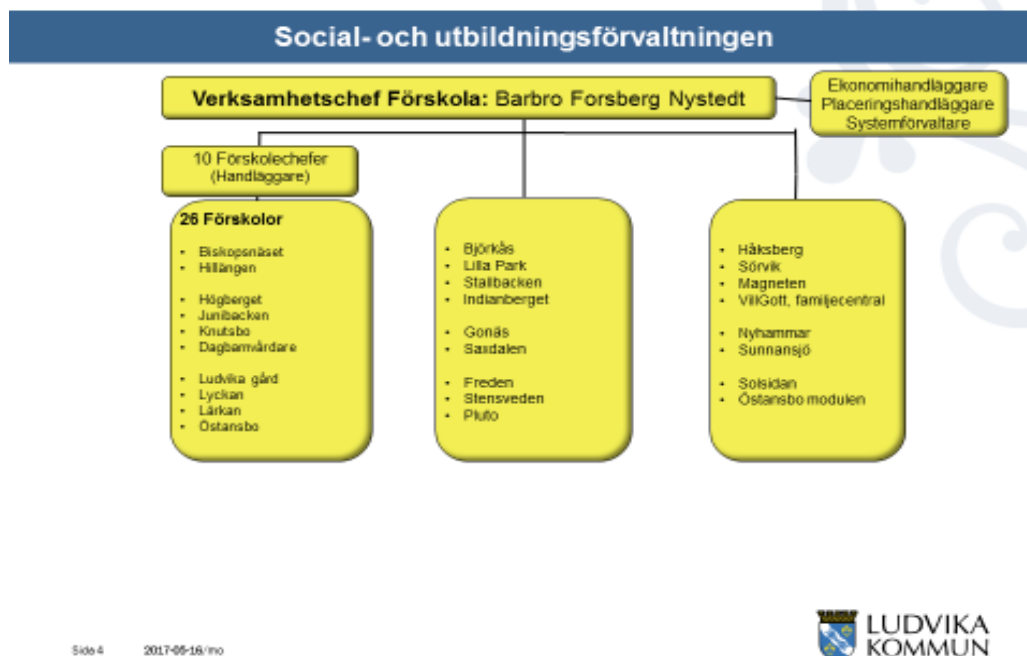
LUDVIKA KOMMUN SOCIAL- OCH UTBILDNINGSFÖRVALTNINGEN

- Skolverkets BRUK
- Förvaltningens motorikkartläggning
- Förvaltningens enkäter till elever och vårdnadshavare
- Förvaltningens ekonomisystem
- Skolverkets databas Siris
- Hypergene – Ludvika kommun

Social - och utbildningsförvaltningens organisation



Verksamhet förskolas organisation



LUDVIKA KOMMUN SOCIAL- OCH UTBILDNINGSFÖRVALTNINGEN

Håksbergs skola

Skolan hade 87 elever när sommarlovet anlände. Under läsåret har det som mest varit 96 elever. Detta beror på att vi haft flera nyanlända elever från Rämshyttans asylboende. Boendet stängde i maj 2017 varför merparten av eleverna flyttade från Ludvika.

På fritidshemmet var i juni 2017 54 elever inskrivna.

Under läsåret har andelen pedagoger varit 8,2 årsarbetare. Av dessa var 5,6 åa behöriga och 2.6 åa ej behöriga.

Skolan har en speciallärare anställd som arbetar 40 % på skolan och är på skolan 2 dagar/vecka och även vid behov.

På fritidshemmet arbetade 2,6 årsarbetare. Av dessa var 0,2 åa behörig. Under skoltid, 8-13, arbetar fritidshemspersonalen i klassrum tillsammans med klasslärare.

Vi har även haft resurspersoner anställda i verksamheten. En som varit med i klass, 2 stycken lågstadiesatsningar och 2 st fritidshemssatsningar.

Vi har haft ledningsgrupp en gång i veckan. I den ingår arbetslagsledarna för Håksberg och Sörviks skolor och tf rektor.

Arbetslaget, lärare och fritidshemspersonal, har ett inplanerat morgonmöte varje vecka. Och vid två tillfällen varje vecka samlas lärarna på eftermiddagarna för konferenser.

Fritidshemspersonalen har planering en förmiddag i veckan. Och planeringstid när de går över från skolverksamheten till fritidshemsverksamheten.

EHT, elevhälsoteam, har skett en gång/månad. I gruppen ingår specialläraren, kurator, skolsköterskan, arbetslagsledare och tf rektor.

Skolsköterskan kommer till skolan en dag/vecka och vid behov. Kurator kommer vid behov. Vi har ett mycket gott samarbete med elevhälsan.

Tf rektor, skyddsombud och fackliga representanter har haft inbokade samverkanmöten 1 ggn/mån

APT inplanerat en gång/månad.

Klassråd och elevråd, där vi även haft matråd, har träffats en gång/månad.

Vi har även två förstelärare på skolan. Den ena har "Programmering och digital kompetens" i sitt ämne.

Och den andra har "Popcornmannen" i sitt ämne. En samling böcker, som försteläraren arbetar med, och som lär eleverna att belysa sina känslor genom lekfull etik. Ett slags värdegrundsarbete.

Förstelärarna handleder också sina kollegor i sina respektive ämnen.

En av förstelärarna är även arbetslagsledare på skolan.

Under vårterminen hade vi en hälsovecka. Dagarna började med ett gympapass på en kvart, där alla skolans elever och vuxna medverkade, under ledning av två pedagoger. Det bakades även nyttiga bröd och och nyttig müsli under veckan. Allt mycket uppskattat av alla på skolan.

LUDVIKA KOMMUN SOCIAL- OCH UTBILDNINGSFÖRVALTNINGEN

På skolan finns också en kommunövergripande specialverksamhet som kallas Björnen. En grundskoleverksamhet, åk 1-6, som riktar sig till elever med särskilda behov. Intaget till denna verksamhet sker genom chefen för elevhälsan. I denna verksamhet arbetar 3 stycken pedagoger och elevantalet har detta läsår varit 8 stycken elever. Eleverna på Björnen tillhör alltid en hemskola.

Viktiga händelser 2016

På skolenheten skedde ett rektorsbyte under sommaren 2016.
Chromebooks till alla elever i årskurs 6.

Genomförd kompetensutveckling inom skolområdet/förskoleområdet

Skolan har använt sig av det kollegiala lärandet under läsåret.
Lärarna har deltagit i Skolforum och på läromedelsmässan i Falun.

Samverkan

Inom förvaltningen

Överlämning från förskolan till förskoleklass har fungerat bra. Och tack vare att Håksberg är en liten skolenhet har överlämning mellan låg till mellanstadiet inte inneburit några problem. Vare sig för eleverna eller lärare. Även överlämningar till de båda högstadieskolorna i Ludvika har skett på ett bra sätt. Enligt den kommungemensamma plan som finns i förvaltningen.

IFO-skola

Ett antal orosanmälningar har gjorts från skolan. Telefonsamtal har skett till IFO:s orosanmälningstelefon. Detta har gjorts tillsammans med pedagog och rektor. IFO har sedan meddelat skolan datum och tid för möte och rektor har sin tur sammankallat skola, IFO och vårdnadshavare för ett möte.

IFO har sedan återkopplat till rektor om anmälan lagts ner eller om de gått vidare med utredning.

Extern samverkan

Samverkan har skett mellan HAB och BUP där kontakt har behövts med enskilda elever. Denna samverkan har oftast fungerat tillfredsställande.

Resultatredovisning 2016, måluppfyllelse, analys och åtgärder

Social- och utbildningsnämnden använder målstyrning med stöd av balanserade styrkort utifrån de fyra perspektiven; barn och vuxen, process, medarbetare och ekonomi.

STRATEGISKT MÅL	STYRTAL VAD SOM MÅTS	RESULTAT 2015/2016	MÅLTAL 2016/2017	AKTIVITETER/ÅTGÄRDER REKTOR 2016/2017	AKTIVITETER/ÅTGÄRDER A-LAG- & INDIVIDNIVÅ 2016/2017
	MOTORIKKARTLÄGGNING (grov/finmotorik/höst) <ul style="list-style-type: none"> ▪ F-klassen 	9,6	minska	MOTORIKKARTLÄGGNING <ul style="list-style-type: none"> ▪ Analysera resultatet ▪ Skolan arbetar framåt ▪ Lyft resultatet med förskolechef för förbättrade resultat (förebyggande åtgärd) 	MOTORIKKARTLÄGGNING <ul style="list-style-type: none"> ▪ Motoriken testas i f-klass och int... ▪ av Kjell Hällberg ▪ Grovmotoriken kollas på idrotter höstterminen ▪ Kolla av samtliga elever i år 1 och dem i fin- och grovmotorik ▪ Klasslärare ansvarar för daglig f... aktivitet ▪ F-1 finmotorikträning varje vecka ▪ Grovmotorik tränas bl.a. på idrot... utedagar, raster etc ▪ Extra finmotorisk träning för de b... behov. ▪ Fri lek ute och inne
	SPRÅKKARTLÄGGNING <i>resultatgenomsnitt i stanine 4-9</i> <ul style="list-style-type: none"> ▪ för elever i åk 1 (2013) ▪ för elever i åk 2 (2013) ▪ för elever i åk 3 (2013) ▪ för elever i åk 4 (2013) LÄNK S-kansli-kvalitet-språkkartläggning	14,3 4,8 3,7 4,4	Öka Öka Öka Öka	SPRÅKKARTLÄGGNING <ul style="list-style-type: none"> ▪ Ge förutsättningar för tätt samarbete mellan F-klass och skolan (åk1-6) ▪ Stöd och styrning av speciallärare ▪ Kompetensutveckling för att stärka elevens läs & skriv ▪ Amnesövergripande arbetssätt ▪ Brav-kod permanentas ▪ "En läsande klass" införs ▪ Analyser av resultat styr hur vi organiserar och anpassar verksamheten 	SPRÅKKARTLÄGGNING <ul style="list-style-type: none"> ▪ Analyserar resultatet av språkkartläggningen som grund för fortsatta arbetet ▪ Kontinuerlig lästräning (åk 1-6) ▪ Se till att vi har aktuella och locka böcker och tidningar ▪ Lockar till läsning med t.ex. teman, författarbesök, bokrecension, rekommendera böcker för varandra (bokpåse), talböcker m... ▪ Diktamen ▪ Hög- och parläsning, läsa för yngre ▪ Diagnoser ▪ Skrivträna – (finskrivning/åt rätt håll/skrivstil) ▪ Vi arbetar med stavningsregler/grundorden/dubbl... ▪ Elever med avkodningsproblem med BRAVKOD ▪ Vi låter eleverna göra "vilken bil" med två olika färgpennor. Byt pennor 10 min. för att minska stressen och slarvfel. Åk1-2 <ul style="list-style-type: none"> ▪ Vi följer Proviareultatet och arbetar intensivt med åtgärderna redan i början under VT. ▪ Repetera Bornholm vid skolstart ▪ Tätt samarbete samt återkoppling språkkartläggningen mellan F-klass och 1 och 2 ▪ Vi arbetar med stavningsregler. ▪ Vi låter eleverna göra liknande te... screeningen för att bli vana. ▪ Diagnostisk test på vårterminen Åk3-4 <ul style="list-style-type: none"> ▪ Vi låter eleverna göra liknande te... screening för att bli vana.

STRATEGISKT MÅL	STYRTAL VAD SOM MÄTS	RESULTAT 2015/2016	MÅLTAL 2016/2017	AKTIVITETER/ÅTGÄRDER REKTOR 2016/2017	AKTIVITETER/ÅTGÄRDER A-LAG- & INDIVIDNIVÅ 2016/2017
	KUNSKAPSMÅL i alla ÄMNEN 2-5 <ul style="list-style-type: none"> ▪ Åk 1 när kunskapskravet <i>När ej kunskapskravet</i> ▪ Åk 2 när kunskapskravet <i>När ej kunskapskravet</i> ▪ Åk 3 när kunskapskravet <i>När ej kunskapskravet</i> ▪ Åk 4 när kunskapskravet <i>När ej kunskapskravet</i> ▪ Åk 5 när kunskapskravet <i>När ej kunskapskravet</i> 	Maj 2015 100% 0% 98% 2% 95% 5% 98% 2% 98% 2%	Bibehålla Bibehålla Öka minska Öka Minska Öka minska Öka minska	KUNSKAPSMÅL i alla ÄMNEN åk 2-5 <ul style="list-style-type: none"> ▪ Fortsatt IKT- utveckling – teknik och kompetens ▪ Ämnesövergripande arbetssätt ▪ Ämnesprogression mellan årskurserna ▪ Öva och avdramatisera provsituationer ▪ Arbeta med ökad läs- och ämnesförståelse ▪ Läxhjälp ▪ Formativt och summativt bedömningsunderlag ▪ Analysera elevresultaten på individ- grupp- och ämnesnivå ▪ Björnens elever integreras 	KUNSKAPSMÅL i alla ÄMNEN åk 2-5 <ul style="list-style-type: none"> ▪ Öva på provsituationer. ▪ Analyserar individ/gruppens resultat genomfört NP åk 3 och 6 ▪ Scanna av elevresultaten på individnivå ▪ Att i möjligaste mån undvika lärardagen. ▪ Pedagogiska planeringar som de elever och föräldrar. ▪ Använda kompensatoriska läromedel mp3, datorer och ipads ▪ Arbeta mer med laborativ matte, och problemlösning ▪ Läs mycket och gärna högt samtal ▪ Skriva tillsammans ▪ Träna på att skriva faktatext ▪ Egna utvecklingsplaner för flera elever ▪ Bra läromedel för nyanlända
	NATIONELLA PROV <i>andelen elever som klarar kunskapskraven i samtliga ämnen</i> <ul style="list-style-type: none"> ▪ åk 3 ▪ åk 6 	96% 100% Åk 3 - SV 95% Åk 3 - MA 98%	Öka Bibehålla Öka Öka	NATIONELLA PROV <ul style="list-style-type: none"> ▪ Fortsatt IKT- utveckling – teknik och kompetens ▪ Ämnesövergripande arbetssätt ▪ Öva och avdramatisera provsituationer ▪ Arbeta med ökad läs- och ämnesförståelse ▪ Läxhjälp ▪ Analysera elevresultaten på individ- grupp- och ämnesnivå 	NATIONELLA PROV <ul style="list-style-type: none"> ▪ Öva på provsituationer. ▪ Analyserar individ/gruppens resultat genomfört NP åk 3 och 6 ▪ Scanna av elevresultaten av NP individnivå ▪ Vi rättar nationella prov tillsammans ▪ Sv och ma: träna på att samtala i grupp ▪ Pedagogiska planeringar som de elever och föräldrar ▪ Använda kompensatoriska läromedel mp3, datorer och ipads ▪ Använda individanpassade läromedel ▪ Prata matte genom att t ex använda Cartoons Åk 3 – SV <ul style="list-style-type: none"> ▪ Vi arbetar medvetet med faktatext stödord från förskoleklass. ▪ Arbeta aktivt utifrån kommunens schemalagd lästid i klassen. ▪ Träna eleverna på att samtala i grupp ▪ Arbeta med läsförståelse Åk 3 - MA <ul style="list-style-type: none"> ▪ Förskoleklassen och åk 1 arbetar med läsa låda i NTA. ▪ Vi arbetar med problemlösning f ▪ Träna mycket på likhetstecknets ▪ Eleverna behöver träna på att förstå tänkt. ▪ Träna eleverna på att arbeta med räknare

Lust att lära och att utvecklas i en trygg miljö präglad av hänsyn och respekt

STRATEGISKT MÅL	STYRTAL VAD SOM MÄTS	RESULTAT 2015/2016	MÅLTAL 2016/2017	AKTIVITETER/ÅTGÄRDER REKTOR 2016/2017	AKTIVITETER/ÅTGÄRDER A-LAG- & INDIVIDNIVÅ 2016/2017
	NATIONELLA PROV...forts	<p>Maj 2015 Åk 6 - SV 100%</p> <p>Åk 6 - MA 100%</p> <p>Åk 6 - ENG 100%</p>	<p>Bibehålla</p> <p>Bibehålla</p> <p>Bibehålla</p>	NATIONELLA PROV...forts	<p>NATIONELLA PROV...forts Åk 6 - SV</p> <ul style="list-style-type: none"> När eleverna skriver olika texter pedagogen texten tillsammans utifrån en rättningsmall så eleverna medvetna om vad som krävs och hur de kan utveckla sina texter Träna på att förstå instruktioner säkra även i provsituationer. Retorikövningar och drama Schemalagd lästid i klassen Anpassat material för nyanlända Individanpassade arbetsuppgifter <p>Åk 6 - MA</p> <ul style="list-style-type: none"> Starta höstterminen med kunskap utifrån det repetera och planera arbete. Ev. schemalägga tid då eleverna moment de behöver träna extra Vid behov ge individuella hjälp att befästa aktuella arbetsmoment Gör eleverna medvetna om hur är att komma ihåg att skriva enhetliga svar. Träna på gamla prov som sedan tillsammans med eleven Anpassat material för nyanlända Pratmatte, logiskt tänkande, problemlösning <p>Åk 6 - ENG</p> <ul style="list-style-type: none"> Träna eleverna i hörförståelse och kommunicera. När eleverna skriver olika texter pedagogen texten tillsammans utifrån en rättningsmall så eleverna medvetna om vad som krävs och hur de kan utveckla sina texter Låt eleverna skriva mycket så de säkra. Låta eleverna göra övningar på muntliga övningar som stärker eleverna självförtroende att prata engelska Läsa engelsk litteratur/tidningar åldersadekvata filmer Realia
	<p>BETYG / MERITVÄRDE åk 6</p> <ul style="list-style-type: none"> Medelvärde flicka Medelvärde pojke 	<p>HÖST 2014 171,5 Genus 217,5</p> <p>VÅR 2015 151,8 194,5 Genus 239,2 175,4</p>	<p>Öka</p> <p>Öka</p> <p>Öka</p> <p>Öka</p> <p>Öka</p> <p>Öka</p>	<p>BETYG / MERITVÄRDE åk 6</p> <ul style="list-style-type: none"> Fortsatt IKT utveckling – teknik och kompetens Ämnesövergripande arbetssätt Öva och avdramatisera provsituationen Arbeta med ökad läs- och ämnesförståelse Läxhjälp Formativt och summativt bedömningsunderlag Analysera elevresultaten av NP på individ- grup- kön- och ämnesnivå 	<p>BETYG / MERITVÄRDE åk 6</p> <ul style="list-style-type: none"> Speciallärar- och pedagogiska insatser Uppföljning och utvärdering Analysera betygen ur ett genusperspektiv Öka studiemotivationen Använda kompensatoriska hjälpmedel Individanpassad studiehjälp

vision *Lust att lära och att utvecklas i en trygg miljö präglad av hänsyn och respekt*

STRATEGISKT MÅL	STYRTAL VAD SOM MÄTS	RESULTAT 2015/2016	MÅLTAL 2016/2017	AKTIVITETER/ÅTGÄRDER REKTOR 2016/2017	AKTIVITETER/ÅTGÄRDER A-LAG- & INDIVIDNIVÅ 2016/2017
	DELAKTIGHET – F-6	APRIL 2015		DELAKTIGHET & GENUS	DELAKTIGHET

LUDVIKA KOMMUN
SOCIAL- OCH UTBILDNINGSFÖRVALTNINGEN

<p>Skolan och IFO samverkar i insatser för barn och deras familjers välmående och behov av stöd.</p> <p>Miljön i nämndens verksamheter präglas av trygghet, hänsyn och respekt</p>	<p><i>Andelen elever som upplever att de får vara med och påverka i skolan</i></p> <ul style="list-style-type: none"> JA & För det mesta 	94%	Öka	<ul style="list-style-type: none"> Ge pedagogerna förutsättningar att fördjupa sig i begreppet FORMATIV BEDÖMNING och dess betydelse för elevernas kunskapsutveckling och den egna planeringen Kollegial handledning/coaching Ämnesövergripande arbetssätt Arbeta skolövergripande med demokratibegreppet samt genus 	<ul style="list-style-type: none"> Använder "e" eleverna DELAKTIGHET Medvetande De äldre eleverna mer delaktiga Vi måste beaktas Vi aktualiserar tydliggör de Vi använder mm, detta g GENUS Arbetslaget genuspersp 		
	<p>GENUS – F-6</p> <p><i>Andelen elever som upplever att pojkar och flickor behandlas lika</i></p> <ul style="list-style-type: none"> JA & För det mesta 	95%	Öka				
	<p>TRIVSEL – F-6</p> <ul style="list-style-type: none"> Jag trivs på min skola Jag trivs i min klass Jag tycker att det är roligt att gå i skolan 	<p>APRIL 2015</p> <p>100%</p> <p>98%</p> <p>100%</p>	<p>Bibehålla</p> <p>Öka</p> <p>Bibehålla</p>			<p>TRIVSEL – F-6</p> <ul style="list-style-type: none"> Eleverna uppmuntras gällande socialisering, delaktighet och medinflytande på fritids och i skolan Utöver central enkät mäter skolan elevernas trivsel genom en lokal enkät nov/april 	<p>TRIVSEL – F-6</p> <ul style="list-style-type: none"> Tvårgrupps Bestämda p Klassråd/ele Utöver centr enkät nov/a Starta upp t Trivselregle
	<p>TRYGGHET – F-6</p> <p><i>Andelen elever som känner trygghet</i></p> <ul style="list-style-type: none"> på raster i klassrummet 	<p>APRIL 2015</p> <p>99%</p> <p>99%</p>	<p>Öka</p> <p>Öka</p>			<p>TRYGGHET – F-6</p> <ul style="list-style-type: none"> Under våren 2015 planeras, genomförs och utvärderas övergången från förskola till skola, F-klass till årskurs 1 samt årskurs 3 till 4 Fritids fortsätter att vidareutveckla sina rastaktiviteter 	<p>TRYGGHET – F-6</p> <ul style="list-style-type: none"> En karta i p Läsning öve 5 åringarna Våren 2017 förskola till s Fritids anord Rastvakter Stärkande g

vision *Lust att lära och att utvecklas i en trygg miljö präglad av hänsyn och respekt*

STRATEGISKT MÅL	STYRTAL VAD SOM MÄTS	RESULTAT 2015/2016	MÅLTAL 2016/2017	AKTIVITETER/ÅTGÄRDER REKTOR 2016/2017	
	<p>KRÄNKNING – F-6</p> <p><i>Andelen elever som anser sig ha blivit kränkta i skolan av någon</i></p> <ul style="list-style-type: none"> Elev (JA) Vuxen (JA) <p><i>Andel elever i F-6 som anser att det förekommer kränkningar på skolan</i></p> <p>Ja</p>	<p>APRIL 2015</p> <p>11%</p> <p>1%</p> <p>9,8%</p>	<p>Minska</p> <p>Minska</p> <p>Minska</p>	<p>KRÄNKNING – F-6</p> <ul style="list-style-type: none"> Införa nolltolerans gällande kränkningar och språkbruk Fastställa och förankra i utbildningsområdets ledningsgrupp en gemensam värdegrund och likabehandlingsplan för områdets olika verksamheter samt skolans regler Elever och vårdnadshavare delges skolans likabehandlingsplan samt skolans ordningsregler Vi vuxna stödjer varandra gällande observation i hur vi bemöter varandra och våra elever Fortsatt samsyn och samverkan mellan förskola, fritids och skola på enhetsnivå. 	<p>KRÄNKNING – F-6</p> <ul style="list-style-type: none"> Vi arbetar värdegrund Fastställa en gemensam skolans re Elever och samt skola Vi vuxna s elever Vi gör förs klasser. För Elevrådet Vi frågar e vi ska arbe Vi lär elever Elevrådet Forälldram
	<p>VÅRDNADSHAVARE</p> <ul style="list-style-type: none"> Jag känner mig trygg att lämna mitt barn, F-6, till skolan Jag känner förtroende för skolans personal 	<p>APRIL 2015</p> <p>98%</p> <p>98%</p>	<p>Öka</p> <p>Öka</p>	<p>VÅRDNADSHAVARE</p> <ul style="list-style-type: none"> Uppmuntra till ett gott samarbete mellan hem och skola Driva en öppen och rak kommunikation med hemmet Välkomna besök av vårdnadshavarna i skolan 	<p>VÅRDNADSHA</p> <ul style="list-style-type: none"> Utifrån förä Uppmuntra Driva en ö Välkomna Kommenta

LUDVIKA KOMMUN
SOCIAL- OCH UTBILDNINGSFÖRVALTNINGEN

	<ul style="list-style-type: none"> Jag känner mig alltid välkommen att besöka skolan 	100%	Bibehålla	
--	---	------	-----------	--

vision <i>Lust att lära och att utvecklas i en trygg miljö präglad av hänsyn och respekt</i>						
	STRATEGISKT MÅL	STYRTAL VAD SOM MÅTS	RESULTAT 2015/2016	MÅLTAL 2016/2017	AKTIVITETER/ÅTGÄRDER REKTOR 2016/2017	
	Ett gott ledarskap och medarbetarskap med rätt kompetens präglar verksamheten	MEDARBETARE <ul style="list-style-type: none"> Andelen nöjda medarbetare 	52%	Öka	MEDARBETARE <ul style="list-style-type: none"> Regelbundna och strukturerade medarbetar- och lönesamtal fortsätter. APT: Förändring gällande mötestid och form, med delaktighet i fokus. Regelbundna samverkansmöten fortsätter Styrt konferensinnehåll Dra nytta av personalens olika kompetenser Stötta personalen gällande 40+5 	MEDARBETARE <ul style="list-style-type: none"> Processer Relevant Utvärdering Tydlig del Strategier Vi talar m Hjälps åt Drar nytta
		KOMPETENS & BEHÖRIGHET <ul style="list-style-type: none"> Andelen grundskollärare med pedagogisk högskole-utbildning 	100%	Bibehålla	KOMPETENS & BEHÖRIGHET <ul style="list-style-type: none"> Aktivt stimulera pedagogerna till fortbildning och fördjupning. Aktivt stimulera fortsatt kompetensutveckling Aktivt stimulera till kompetensutvecklande insatser gällande elever i behov av särskilt stöd Aktivt stimulera till kompetensutvecklande insatser gällande elever med annat modersmål än svenska 	KOMPETENS & <ul style="list-style-type: none"> Pedagogis Kompeten Delar av p Kompeten Delar av p Delar av p på språket Kompeten
	Budget i balans genom strategiska prioriteringar	EKONOMI – BOKSLUT 2012 <ul style="list-style-type: none"> Budget i balans – skola/fritids Budget i balans – Björnen Totalt för enheten 	+154Tkr -260Tkr -106Tkr	Nollresultat Nollresultat Nollresultat	EKONOMI <ul style="list-style-type: none"> Fortsatt regelbunden budgetuppföljning Återhållsamma inköp samt vikarieanskaffning. Samverkan med andra enheter gällande tjänster. Kombinationstjänster på fritids och skola Kombinationstjänster mellan rektors båda enheter (Håksberg och Sörvik). 	

Barn- och vuxenperspektiv

Strategiskt mål

- Barn och vuxna får sitt lärande format efter sina förutsättningar, behov och kunskapsnivåer, med delaktighet och kreativitet.
- Motorik- kartläggning: Resultatet har sjunkit från 9,6 under läsåret 15/16 till 9,35 läsåret 16/17. Åtgärder detta år blir att grovmotoriken kollas av på idrotten under höstterminen. Kolla av samtliga elever i år 1 och följa upp dem i fin- och grovmotoriken. Klassläraren ansvarar för daglig fysisk aktivitet. Åk F-1 finmotorikträning varje vecka. Grovmotorik tränas bla på idrotten, utedagar och raster mm. Extra finmotorisk träning för de elever som har behov av det. Fri lek inne och ute.
- Meritvärdet i åk 6 har sjunkit. Från 250 läsåret 15/16 till 202,5 läsåret 16/17. Åtgärder som vi kommer vidta är att vi kommer att arbeta med språk- och kunskapsutvecklande arbetssätt. Det kommer användas inom många ämnen. Det ska ges extra stöd till eleverna med behov. Enskild träning. Höja studiemotivationen. Större användning av kompensatoriska hjälpmedel.
- Andelen som uppnått kunskapskraven i NP svenska åk 6 har sjunkit från 100% år 15/16 till 94,1% läsåret 16/17. Åtgärder för att höja resultaten blir att anpassa material/läromedel för nyanlända. Individuella arbetsuppgifter där anpassning sker i samklang med elevens kunskaper. Skapa möjligheter för

LUDVIKA KOMMUN SOCIAL- OCH UTBILDNINGSFÖRVALTNINGEN

högläsning både i mindre grupp som i stor grupp.

I matematik har resultatet också sjunkit från 100 % år 15/16 till 87,5% läsåret 16/17.

Åtgärder för att höja resultaten i matematik blir att anpassa läromedel för nyanlända, mer träning på logiskt tänkande som problemläsning-tangram och arbete med geometriska figurer. Individuella arbetsuppgifter för att befästa nyförvärvade mattekunskaper ex via läxor.

I engelska är siffrorna för 15/16 100 % medan läsåret 16/17 är siffrorna 93,8%.

Åtgärder blir att höja resultaten kommer ske bla med muntliga övningar som aktiverar elevens självförtroende att våga prata engelska. Utomhusengelska med fokus på ett flertal delmoment som återkopplas till miljön samt numerisk färdighet. Läxor både med text och glosor vilket går hand i hand. Stärka den enskilda eleven att uttala engelska ord högt så att de hör sitt eget uttal. Läs engelsk litteratur/tidningar samt se ålderadekvata engelska filmer. Använda medier som tex internet för att utveckla elevernas kompetens kring omvärlden där engelska pratas samt för att ges kunskap i vardagliga ords betydelse.

Processperspektiv

Strategiskt mål

Miljön i nämndens verksamheter präglas av trygghet, hänsyn och respekt.

Skola och IFO samverkar i insatser för barn och deras familjers välmående och behov av stöd.

- Att elever känner sig trygga på skolan är A och O. Därför har vi bla rastvakter på rasterna. Vi anordnar rastaktiviteter under vissa raster.
- Vi har nolltolerans vad gäller svordomar och kränkande ord på skolan. Detta medför sms eller mejl hem till förälder om eleven missbrukat detta.
- Vi diskuterar värdegrund med eleverna och lägger också ut information till vårdnadshavarna i vårt dokumentationsprogram Unikum.
- Skolan har en utarbetad likabehandlingsplan, plan mot diskriminering och kränkande behandling.
- I elevenkäten som gjordes vt 17 har på frågan ”

Medarbetarperspektiv

Strategiskt mål

Ett gott ledarskap och medarbetarskap med rätt kompetens präglar verksamheten.

- Ett gott ledarskap och medarbetarskap med rätt kompetens präglar verksamheten.
- Skolan/fritids har en hög andel behöriga pedagoger.
- Obehöriga lärare och resurspersoner har mycket god stöttning av pedagogerna med behörighet och erfarenhet.

Ekonomiperspektiv

Strategiskt mål

Budget i balans genom strategiska prioriteringar

- Budget i balans genom strategiska prioriteringar samt kontinuerliga budgetuppföljningar med verksamhetschefen för skola och förvaltningsekonomen.
- Budgeten gick med ett plus på 848 000 vid årets slut. Överskottet var riktade statsbidrag som kom sent på året och inte hann utnyttjas.

Dessa pengar flyttades över till vt 2017.

LUDVIKA KOMMUN
SOCIAL- OCH UTBILDNINGSFÖRVALTNINGEN

- Beställningar sker med strategiska prioriteringar och beställningarna godkänner tf rektor alltid först.
- Budgetuppföljningar på skolan.

Utvecklingsområden inför 2017-2018

- Arbetslaget skall genomgå en fortbildning inom språk- och kunskapsutvecklande arbetssätt under läsåret. Man läser efter Skolverkets modell. 5 tillfällen på brytdagar tas till detta.
- Vi fortsätter med programmering.
- Stora och lilla fritidslyftet är en nysatsad utbildning som vänder sig mot pedagogerna på fritidshemmet. Alla går Stora Lyftet och de som inte har högskoleutbildningen går även Lilla Lyftet.
- Arbetslagsledaren på skolan kommer att genomgå en handledarutbildning för Kraftkartan. Med Kraftkartan får man ett effektivt verktyg och systemstöd för att utveckla och ta till vara verksamhetens hela kraft.
- Samtidigt skapas en hållbar, motiverande och frisk arbetsmiljö för alla i organisationen.
- Alla elever ska känna sig trygga på skolan.

Nytt styrkort 2017-2018

Vision:	Tillsammans är vi starkast										
Styrkort läsår 2017/2018											
Målgrup p:	Styrkort för Håksberg åk F-6 samt fritidshem				Resultat					Rikss nitt	Mål tal
Strategis ka målomr åden	Kommunöverg ripande mål	Styrtal	N r	20 12	20 13	20 14	20 15	20 16	2016	201 7	
		Andelen elever som når kunskapskraven i åk 1-6 (slutet på läsåret). (Unikum 1-6 - analysera hur många som har "insats krävs" i ett eller flera ämnen)	1							85%	
		Andel elever som klarar samtliga delprov i NP svenska åk 3. (Räknas ut manuellt utifrån uppgifter från lärare alt pro capita).	2								
		Andel elever som klarar samtliga delprov i NP matematik åk 3. (Räknas ut manuellt utifrån uppgifter från lärare alt pro capita).	3								

LUDVIKA KOMMUN
SOCIAL- OCH UTBILDNINGSFÖRVALTNINGEN

		Fritidshemmens arbete med kunskapsutveckling och måluppfyllelse. Tex samverkan mellan skola och fritidshem. (Ett självskattningsvärde enligt BRUK).	4						
		Meritvärdet i årskurs 6 (Hypergene obs! Saknas i riket)	5						220
		Elever känner sig trygga i åk F-6 (elevenkäten fråga 11)	6						95%
		Andel kränkingsärenden i åk F-6 samt fritidshemmet (värde i procent utifrån elevantal från rapport till huvudman på S:)	7						0%
		Elever upplever att de har inflytande i åk F-6 (elevenkäten fråga 8)	8						
		Elever på fritidshem upplever sig trygga (fritidshemsenkäten)	9						
		Elever på fritidshem upplever att de har inflytande över verksamheten (fritidshemsenkäten)	10						
		Programmering genomförs på enheten	11						
		Värde om no/teknik/NTA i verksamheten. (värde från NTA-enkäten som Susanna B tar fram under lå 17/18)	12						
		Vårdnadshavare är nöjda med deras barns skola som	13						95%

LUDVIKA KOMMUN
SOCIAL- OCH UTBILDNINGSFÖRVALTNINGEN

		helhet (enkät till VH fråga 9a)								
		Skolan och fritidshemmet erbjuder eleverna inblick i närsamhället och dess arbets-, förenings-, och kulturliv. (Rektor och personal genomför löpande i form av Prao, friluftsdagar, plan för skola och omvärld mm)	1 4							2
	En miljövänlig kommun	Varje skolenhet jobbar med ett uttalat tema om "Hållbar utveckling" i utbildningen. (Löpande i vardagen, men rektor och personal avsätter även minst en halvdag till skolövergripande arbete på temat Hållbarn utv.)	1 5							
				Resultat					Riksnitt	Måltal
Interna målområden	Styrtal		N r	20 12	20 13	20 14	20 15	20 16	2016	2017
	Andel lärare med pedagogisk högskoleexamen (Siris)		1 6							100%
	Andel pedagoger på fritids med pedagogisk högskoleutbildning (rektor räknar själv)		1 7							100%
	Andel medarbetare som upplever att de har en rimlig arbetsbelastning (medarbetarenkäten fråga 15)		1 8							
	Antal elever per undervisande pedagoger i skolan (Siris - Statistikblad för personalstatistik)		1 9							
	Budget i balans för skol- och fritidshemsverksamheten (Räknat i procentuell avvikelse från budget i bokslutet)		2 1							0%

LUDVIKA KOMMUN
SOCIAL- OCH UTBILDNINGSFÖRVALTNINGEN

	Den faktiska närvaron i förhållande till inskrivna elever i fritidshemmet (Kommer när vi har LifeCare på plats)	2 2							95%
--	---	--------	--	--	--	--	--	--	-----

