



Kvalitetsrapport 2022/2023 Kyrkskolan 7-9 Ludvika kommun



Innehållsförteckning

1	Inledning och mål.....	3
2	Kvalitetsarbete.....	5
3	Förbättringsåtgärder från föregående verksamhetsplan	9
4	Terminsutvärdering.....	10
5	Lektionsobservationer	11
6	Resultatuppföljning.....	12
6.1	Kunskaper.....	12
6.1.1	Måluppfyllelse per ämne	12
6.1.2	Genomsnittligt meritvärde	13
6.1.3	Gymnasiebehörighet	13
6.1.4	Nationella prov och kartläggningar	14
6.1.5	Analys av kunskaper och åtgärder inför nästa läsår.....	14
6.2	Enkäter	16
6.2.1	Analys av enkäter och åtgärder inför nästa läsår.....	18
6.3	Övergång och samverkan	19
6.4	Skolan och omvärlden.....	19
6.5	Bedömning och betyg.....	19
6.6	Rektors ansvar.....	19
6.7	Resultat läsåret 2022/2023 - sammanfattande analys och åtgärder	21
7	Verksamhetsplan - Förbättringsåtgärder för läsåret 2023/2024	23

1 Inledning och mål

Nationella styrdokument

Skolans verksamhet styrs av både kommunala och statliga mål. De statliga styrdokumenterna är skollag, läroplan samt kursplaner. Kursplanerna innehåller de statliga målen – kriterier för bedömning av kunskaper respektive betygskriterier – uppdelat per ämne för de olika skolverksamheterna. De kommunala målen beslutas av kommunstyrelsen samt Social- och utbildningsnämnden.

Kommunövergripande mål

Ludvikas kommunövergripande mål för 2021-2025 består av en vision, 3 strategiska målområden, 5 verksamhetsmål samt 17 resultatmått. Målen handlar om vad kommunen ska åstadkomma för invånarna (resultat).

Kommunens vision är "Ludvika är framtidens, tillväxtens och möjligheternas kommun". De strategiska målområdena är barn och unga, arbete och näringsliv samt invånarnas livsmiljö. De kommunövergripande verksamhetsmålen är att Ludvika ska vara:

- En av landets bästa skolkommuner
- En bra kommun att växa upp i
- En tillväxtkommun
- En bra kommun att leva i
- En hållbar kommun

Totalt 17 resultatmått används för att indikera om de fem målen nås.

Utfall och målvärden för resultatmåttarna som ingår det kommunövergripande verksamhetsmålet "En av landets bästa skolkommuner" visas i följande tabell.

Barn och unga	Utfall						Målvärden				
	2018	2019	2020	2021	2022	2023	2021	2022	2023	2024	2025
En av landets bästa skolkommuner											
Genomsnittligt meritvärde för avgångselever i årskurs 9 (max=340)	211	213	212	213	204	213	214	215	216	218	220
Genomsnittlig betygspoäng för gymnasiets avgångselever åk 3 (max=20)	14,2	13,1	13,8	14,3	14,0		13,5	13,7	13,9	14,1	14,2
Andel elever som är trygga i skolan	90%	90%	89%	87%	89%		91%	91%	91%	91%	93%
Andel personal inom förskolan med förskollärläggning	35%	34%	37%	37%	35%		40%	40%	42%	42%	50%

Verksamhetsmål och resultatmått 2021 – 2025.

Källa för resultatmåttarna.

Mål	Resultatmått	Källa
En av landets bästa skolkommuner	Genomsnittligt meritvärde avgångselever åk 9 (max=340)	Egen mätning i kommunen, ev. även kolada.se
	Genomsnittlig betygspoäng gymnasiets avgångselever åk 3 (max=20)	Egen mätning hos VBU, ev. även kolada.se
	Andel elever som är trygga i skolan	Myndigheten för ungdoms- och civilsamhällesfrågor Lupp-enkät
	Andel personal inom förskolan med förskollärläggning	Egen mätning i kommunen, ev. även kolada.se

Verksamhetsmål och resultatmått 2021 – 2025.

Vision för grundskola och anpassad grundskola i Ludvika kommun

En gemensam vision är den främsta vägvisaren på resan.



”Varje skola ska vara den bästa skolan för varje elev som går där”.

Varje skola har unika egenskaper och förutsättningar.

Tillsammans- elev, personal och vårdnadshavare- arbetar vi för att skapa de bästa lärmiljöerna för varje elev som går på aktuell skola.

Lärande

Hos oss ska varje elev synliggöras, utmanas och lyckas. Lärandet ska kännas meningsfullt och utvecklande. Lärmiljön ska kännetecknas av trygghet och studiero. Undervisningen ska ha en tydlig struktur med en flexibilitet som utmanar varje elev att utifrån sina egna förutsättningar utvecklas så långt som möjligt. Höga förväntningar på eleven kopplade till dennes erfarenhet, ska stödja lärandet. Kompetens, förmåga och engagemang ska känneteckna den professionelle läraren och övrig personal på skolan.

Kreativitet

Vi vill skapa glädje och lust i allt lärande och stötta tilltron till elevens egen förmåga. Olika arbetssätt, elevers delaktighet och en stark vilja att utvecklas, ska vara redskap för detta.

Framtid

Vi vill ge eleverna de verktyg de behöver för att möta en framtida föränderlig värld. Dagens kunskap ska bli elevens möjlighet i framtiden.

Goda värderingar

Respekt för varandra - oavsett kön, religion, nationalitet eller personlighet, är grunden för all verksamhet på skolan. Vi arbetar för att vidga elevens perspektiv. Eleven ska utvecklas till att bli tolerant, lyhörd, respektfull, nyfiken och kommunikativ.

Ansvar

Vi vill förbereda eleven att bli en demokratisk världsmedborgare i ett samhälle med kulturell mångfald och att kunna agera på ett ansvarsfullt sätt för den gemensamma planeten.

Kunskapsresan

Kunskapsresan är vårt sätt att på vetenskaplig grund arbeta för rätten till likvärdig utbildning, kollegialt lärande och målstyrning. Kunskapsresan är vårt sätt att systematiskt bedriva ett utvecklingsarbete som innehåller praktiskt och professionellt stöd på individ-, arbetslags- och ledningsnivå. Detta är ett medvetet, målinriktat och långsiktigt arbete inom Ludvika kommuns grundskola och anpassad grundskola.



Delar som Kunskapsresan innehåller är:

- Vetenskaplig grund
- Skolans rutiner
- Lärarnas rutiner
- Mentorskap
- Förstelärarskap
- Terminsutvärderingar
- Resultatuppföljning - RAN-samtal
- Elevhälsa, Elevhälsoplan
- Kvalitetsredovisning/verksamhetsplan
- Digitalisering
- Rektors pedagogiska ledarskap/Plan för bättre och bättre undervisning
- Kompetensutvecklingsplaner
- Rutiner för ökad närvaro
- Samverkan förskola - skola 1-16 års perspektiv

2 Kvalitetsarbete

Vetenskaplig grund och beprövad erfarenhet

Verksamheten vilar på vetenskaplig grund och beprövad erfarenhet. Vi har valt och använder oss av både nationella och internationella forskares kunskap. Michael Fullan, John Hattie, Helen Timperley, Dylan Wiliam, Carol Dweck och Marcus Samuelsson täcker områden som: skolsystemet, skolans verksamhet, lärarkollegiet, klassrummet, ledarskapet och undervisningen samt eleverna. Ute i verksamheten strävar vi efter att upprätta ett vetenskapligt arbetsätt där läraren studerar och följer upp sin egen och kollegors praktik. I detta arbete använder vi systematiska inslag som t.ex. lektionsobservationer och terminsutvärderingar.

Värdegrundsarbete

Trygghetsfrågor är en stående punkt på alla föräldramöten, klassråd, elevråd, verksamhetsråd, utvecklingssamtal och vid utvärderingar med elever och personal. Trygghetskartläggningar utförs i skol- och fritidsverksamheten.

Varje skola har utformat sin egen plan mot kränkande behandling. Planen mot kränkande behandling revideras varje år. Rektorerna redovisar resultatet i sina

kvalitetsrapporter. Alla kränkingsanmälningar meddelas till huvudman som i sin tur informerar nämnden. Alla ärenden diarieförs.

Rutiner för det systematiska kvalitetsarbetet och resultatstyrningen

Vi har skapat en struktur och rutiner för vårt löpande arbete. Under läsåret tar vi därför fram resultat och prognoser vid olika tillfällen för analys och utifrån det gör vi förbättringar av verksamheten.

Dokumenterna "Skolans rutiner" och "Lärarnas rutiner" beskriver mer i detalj hur vi gör för att planera och genomföra skolans uppdrag enligt styrdokumenterna.

Vi har IT-system som stöd i vårt systematiska arbete. I lärplattformen Unikum följs eleverns kunskapsutveckling och enheternas resultat visas i beslutsstödssystemet Hypergene. All personal ska vara väl förtrogen med lärplattformen Unikum - både för planering, kommunikation kring undervisningen och för bedömning samt analys.

Fyra resultatuppföljningar/prognoser per läsår – elever, klasser och årskullar

En viktig del i arbetet är vårt fokus på varje elevs andel "Godtagbara kunskaper", "Mer än godtagbara kunskaper" eller "Ännu ej godtagbara kunskaper" för årskursen. För att kunna göra det bedömer och markerar vi elevernas kunskaper och förmågor i förhållande till **kriterier för bedömning av kunskaper och betygskriterier** i alla ämnen. På detta sätt har vi varje år fyra prognoser och kan följa elevernas utveckling utifrån uppdraget samt mot kommunens uppsatta målvärden.

Varje rektor analyserar sin/sina enheters resultat. Sedan genomför förvaltningsledning resultatuppföljningsmöten med varje rektor. Mötena är avsedda för diskussioner kring:

- uppföljning och analys av resultat
- planering och utveckling/förbättring av verksamheten
- identifiering av eventuella behov av stöd

Planering för formativ och summativ bedömning för lärande – fokus på kriterier för bedömning av kunskaper och betygskriterier

All undervisning planeras av lärarna utifrån läroplanens kursplaner med fokus på pedagogisk planering. Den är en del av uppdraget med syfte att eleverna ska förstå vad de ska få möjlighet att lära sig. Detta ger grunden för att bedöma resultaten genom löpande summativa bedömningar samt löpande formativ bedömning under lektioner, skoldagar samt i vår lärplattform. Formativ bedömning för lärande tillsammans med varje elev: "Här är du, dit ska du och så här kan du och vi göra för att du ska komma dit." Därtill utmanas varje elev till löpande självvärdering. Se dokumentet "Ludvika kommuns vetenskapliga grund" för mer information om formativ bedömning.

Terminsutvärderingar

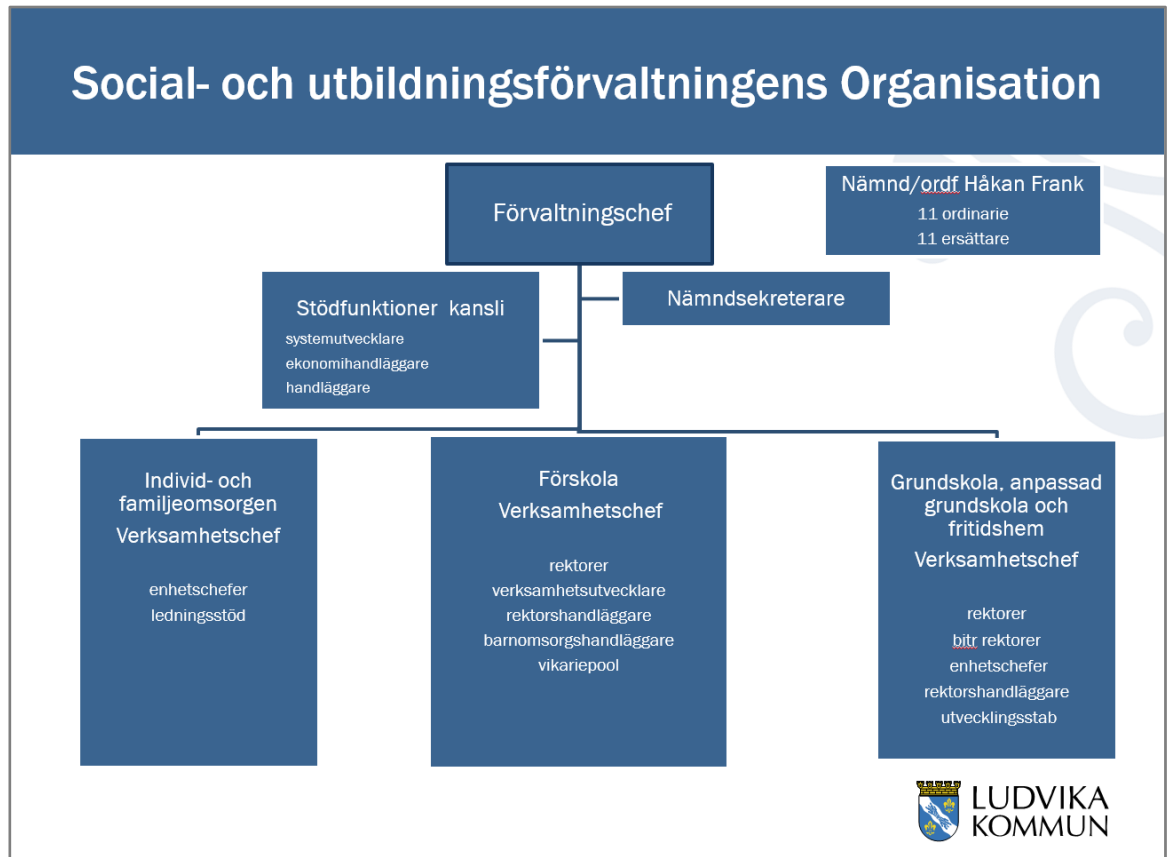
Varje lärare analyserar och utvärderar terminens undervisning och sina resultat (enligt **kriterier för bedömning av kunskaper och betygskriterier** - inklusive vilka kriterier per ämne som flest elever behöver stöd kring) i formuläret för terminsutvärdering. Läraren gör även framåtsyftande reflektioner inför nästa termin för hur läraren ska förbättra undervisningen för att fler elever ska nå längre eller utvecklas vidare i sin kunskapsutveckling.

Skolledningen summerar lärarnas terminsutvärderingar och ger individuell feedback till varje lärare. Arbetslagen och/eller mindre grupper arbetar vidare med resultaten på varje enskild skola. Förvaltningsledningen arbetar med resultaten kommunövergripande.

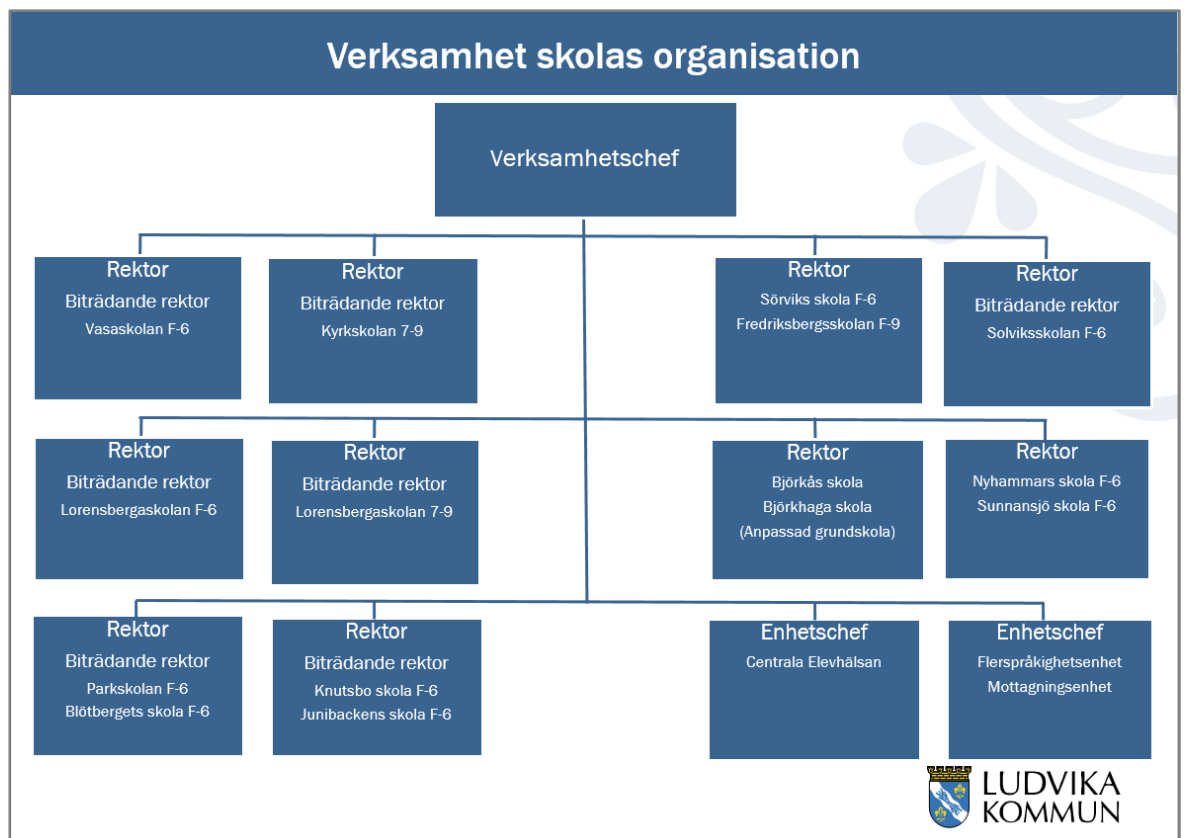
Lektionsobservationer, coachande samtal, kollegialt lärande

Ludvika kommuns elever ska nå läroplanens kunskapsmål. Detta gör vi genom hög kvalitet på undervisningen. Rektorer genomför lektionsobservationer och har coachande samtal individuellt med alla lärare löpande, för att tillsammans utveckla både lärarnas ledarskap och undervisning så att den blir bättre och bättre. Under en gemensam workshop diskuterar kollegiet det underlag/den statistik som observationerna gett och identifierar styrkor och utvecklingsområden. Vi följer för varje lärare och per skola ett antal dimensioner av god undervisning som vilar på vetenskaplig grund. På detta sätt kan vi över tid se att undervisningen utvecklas och håller en hög nivå både på individuell lärarnivå och för organisationen som helhet på skol- och kommunnivå. Arbetet med fokus på bättre och bättre undervisning kommer att övergå i ett systematiskt kollegialt lärande där lärare besöker lärare för att tillsammans utveckla undervisningen – läs mer under vetenskaplig grund.

Social- och utbildningsförvaltningens organisation



Verksamhet skolas organisation



3 Förbättringsåtgärder från föregående verksamhetsplan

Läsåret 2022/2023

Åtgärd	Resultat/effekt/vad det har lett till – Pos./Neg.
Ökad närvaro för alla elever	Vi har nått målet för vissa elever. Men arbetet måste fortsätta för att vi ska nå alla elever. Vi har följt närvarotrappan och de elever som ökat sin närvaro har också höjt sina studieresultat.
Trygghet och studiero	Ett bättre arbetsklimat för elever och lärare. Ett strukturerat arbete med konsekvenstrappan och i likabehandlingsgruppen har gett färre antal kränkingsärenden. De ärenden vi har haft har vi kunna avsluta.
Högre måluppfyllelse	Vi har vissa områden som vi har höjt måluppfyllelsen i men också områden som vi fortsatt behöver höja.
Ledarskap i klassrummet	Vi har genomfört några lektionsobservationer med efterföljande samtal kring ledarskapet i klassrummet. Vi kan se att de flesta lärare följer lärarnas rutiner. Arbetet fortsätter tills vi kan säkerställa att alla gör det.

4 Terminusutvärdering

Viktigt från lärarnas terminsutvärderingar – exempel på analyser/insikter och åtgärder inför nästa läsår

Det som lyfts i lärarnas terminsutvärderingar är en önskan om att jobba mer ämnesövergripande för att sätta kunskaperna i ett sammanhang och öka motivationen för lärandet.

Vi ser också att vikten av läsning och läsförståelsen har betydelse i alla ämnen. Det är något som lärarna uppmärksammar att många elever har svårt med.

För att skapa en likvärdighet samt utveckla sig som lärare så är kollegialt lärande viktigt och även att ta del av varandras sätt att undervisa på. Rektor gör lektionsobservationer i dags läget men det finns en önskan om att lärare ska besöka varandra.

Lärarna utvärderar och utvecklar sin undervisning under hela läsåret inte enbart i anslutning till terminsutvärderingarna. Det är en viktig del i deras arbete. Det som pedagogerna uttrycker som en svårighet är när de resurser som finns inte räcker så långt som de önskar. Alla lärare gör sitt yttersta för att utveckla och förbättra sitt arbete och elevernas resultat.

Att enbart använda sig av digitala läromedel är inte det rätta i alla ämnen. Här ser vi att en stark önskan finns efter fysiska böcker också. Det gäller främst i moderna språk och matematik. Därför köptes böcker in i dessa ämnen.

Många av pedagogerna lyfter fram vikten av relationer för att nå resultat i lärandet. Om man låter det ta lite tid att bygga relationer så vinner man på det i kunskapsutveckling. Det är många av pedagogerna som känner sig extra nöjda med att de lyckats bra med det.

För att nå längre kunskapsmässigt med de elever som har ett annat modersmål så finns en önskan om att kunna få mer studiestöd samt att det fanns tid för lärarna att planera tillsammans med studiehandledarna och att dessa ingick i samma organisation som övriga lärare.

Vad är viktigast? Rektors reflektioner och summering - analys och åtgärder inför nästa läsår

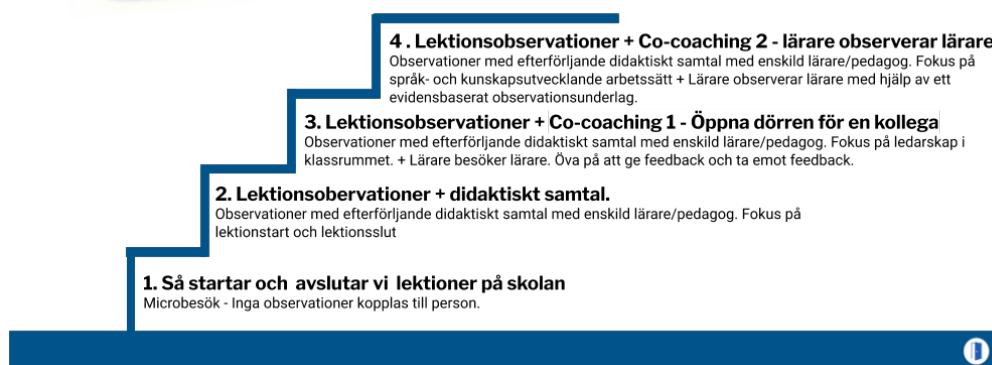
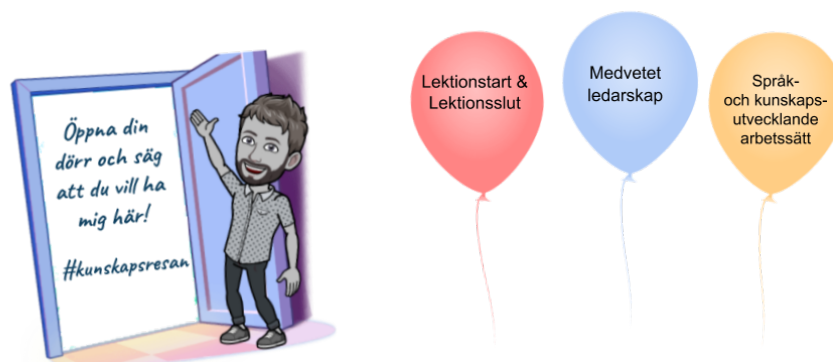
Det som de flesta lärare lyfter är att de vill ha ett tätare samarbete med studiehandledarna och modersmållärarna. Detta är även något som forskning visar ger ett ökat studieresultat och högre måluppfyllelse. Det finns en önskan om mer tid för studiehandledning för våra elever men även tid för lärarna att planera tillsammans med våra studiehandledare. Viljan finns från båda håll, men det är svårt att få till då studiehandledarna och modersmållärarna tillhör en annan organisation. Vi försöker till kommande läsår boka in tider på gemensamma kompetensutvecklingsdagar för att i alla fall få till lite mer samarbete.

Förstelärarna kommer under kommande läsår ha sitt uppdrag i att få till ämnesövergripande undervisning. Detta tror vi kommer öka måluppfyllelsen samt öka studieron.

För att fortsätta bygga goda relationer så kommer vi införa fler vuxna i korridorerna under kommande läsår. Vi tror att det är viktigt för relationsbyggandet att se eleverna i andra sammanhang än på lektionerna såväl som det är viktigt för eleverna att se sina lärare utanför klassrummet. Vi kommer att öka antalet vuxna på rasterna genom att lärare kommer finnas där och kunna föra samtal eller genomföra en enklare aktivitet med eleverna. Vi kommer också ha ansvariga vuxna som genomför styrda rastaktiviteter för att bjuda in till rörelse och skapa en gemenskap.

5 Lektionsobservationer

En viktig del av det pedagogiska ledarskapet och det kollegiala lärandet sker genom lektionsobservationer och didaktiska samtal i Ludvika kommuns skolor. Vi arbetar enligt den kommungemensamma planen för bättre och bättre undervisning, "Öppna din dörr". Det långsiktiga målet är att bygga en kollegial kultur där det är naturligt att studera sin och andras undervisning för att tillsammans utveckla elevernas lärande.



Den här terminen/läsåret har vi arbetat med ledarskap i klassrummet. Vad har utvecklats? Vad kan utvecklas ytterligare?

Lektionsbesöken kom igång under andra halvan av höstterminen. Det var rektor som gjorde besöken. Vi fokuserade på start, stopp och ledarskapet i klassrummet. Tyvärr så hann inte alla få besök under detta läsår då det inte fanns en fullständig ledningsorganisation på plats förens under april.

Vi kommer att planera in så att alla får ett besök av rektor eller biträdande rektor under kommande termin. På sikt vill vi också införa att lärare besöker varandra.

Åtgärder inför nästa läsår

Lektionsobservationer planeras in så att alla får minst ett besök av rektor eller biträdande rektor under kommande läsår. Vi kommer fortsätta titta på lärarens rutiner samt ledarskapet i klassrummet. Om det finns något särskilt som läraren önskar att vi tittar på så gör vi naturligtvis det också. Det är viktigt att få till ett efterföljande reflekterande samtal för att besöken ska leda till utveckling.

6 Resultatuppföljning

6.1 Kunskaper

Elevernas resultat redovisas som måluppfyllelse per ämne för varje årskull, genomsnittligt meritvärde och gymnasiebehörighet samt nationella prov och kartläggningar. Därefter följer en analys av resultatet och förslag till åtgärder inför kommande verksamhetsår.

6.1.1 Måluppfyllelse per ämne

Måluppfyllelse (%) per ämne, årskull 2009, åk 7

Ämne	Årskull 2009, åk 7							Rikssnitt åk 9 utfall kommunal huvudman Andel (%) med A-E VT 2022	Förändring senaste terminen (procentenheter)	Differens jämfört med rikssnitt åk 9 (procentenheter)
	Årskullens utfall Andel (%) med A-E HT åk 7	Årskullens utfall Andel (%) med A-E VT åk 7	Årskullens utfall Andel (%) med A-E HT åk 8	Årskullens utfall Andel (%) med A-E VT åk 8	Årskullens utfall Andel (%) med A-E HT åk 9	Årskullens utfall Andel (%) med A-E VT åk 9				
Bild	96,8%	98,5%					95,5%	1,7%	3,0%	
Biologi	90,2%	89,7%					90,7%	-0,5%	-1,0%	
Engelska	85,0%	89,0%					91,5%	4,0%	-2,5%	
Fysik	93,3%	89,7%					90,0%	-3,6%	-0,3%	
Geografi	95,0%	89,0%					91,0%	-6,0%	-2,0%	
Hem- och konsumentkunskap	96,9%	94,9%					94,4%	-2,0%	0,5%	
Historia	93,2%	91,2%					91,0%	-2,1%	0,2%	
Idrott och hälsa	90,2%	88,9%					91,0%	-1,3%	-2,1%	
Kemi	87,2%	86,0%					89,4%	-1,2%	-3,4%	
Matematik	85,0%	91,2%					87,4%	6,2%	3,8%	
Moderna språk	89,0%	90,3%					94,2%	1,3%	-3,9%	
Modersmål	87,5%	85,3%					95,3%	-2,2%	-10,0%	
Musik	95,3%	97,1%					94,5%	1,8%	2,6%	
Religionskunskap	88,2%	90,4%					91,6%	2,2%	-1,2%	
Samhällskunskap	94,7%	94,1%					91,2%	-0,6%	2,9%	
Slöjd	100,0%	100,0%					95,9%	0,0%	4,1%	
Svenska	91,0%	86,4%					94,0%	-4,6%	-7,6%	
Svenska som andraspråk	30,3%	30,3%					67,4%	0,0%	-37,1%	
Teknik	95,0%	87,5%					92,9%	-7,5%	-5,4%	

Värden från Hypergene, rikssnitt har hämtats från Skolverkets statistik.

Måluppfyllelse (%) per ämne, årskull 2008, åk 8

Ämne	Årskull 2008, åk 8							Rikssnitt åk 9 utfall kommunal huvudman Andel (%) med A-E VT 2022	Förändring senaste terminen (procentenheter)	Differens jämfört med rikssnitt åk 9 (procentenheter)
	Årskullens utfall Andel (%) med A-E HT åk 7	Årskullens utfall Andel (%) med A-E VT åk 7	Årskullens utfall Andel (%) med A-E HT åk 8	Årskullens utfall Andel (%) med A-E VT åk 8	Årskullens utfall Andel (%) med A-E HT åk 9	Årskullens utfall Andel (%) med A-E VT åk 9				
Bild	98,6%	97,9%	95,8%	95,1%			95,5%	-0,7%	-0,4%	
Biologi	84,8%	84,2%	93,8%	94,4%			90,7%	0,6%	3,7%	
Engelska	83,1%	83,9%	85,7%	86,3%			91,5%	0,6%	-5,2%	
Fysik	82,8%	88,6%	90,5%	90,9%			90,0%	0,4%	0,9%	
Geografi	85,6%	86,2%	86,5%	88,9%			91,0%	2,4%	-2,1%	
Hem- och konsumentkunskap	92,8%	91,9%	91,8%	90,8%			94,4%	-1,0%	-3,6%	
Historia	85,0%	85,5%	81,5%	82,6%			91,0%	1,1%	-8,4%	
Idrott och hälsa	88,4%	89,6%	88,0%	90,7%			91,0%	2,7%	-0,3%	
Kemi	84,9%	85,4%	85,1%	93,8%			89,4%	8,7%	4,4%	
Matematik	82,6%	83,4%	88,5%	89,7%			87,4%	1,2%	2,3%	
Moderna språk	90,5%	79,0%	84,8%	81,5%			94,2%	-3,3%	-12,7%	
Modersmål	87,8%	86,0%	91,3%	89,6%			95,3%	-1,7%	-5,7%	
Musik	94,0%	94,2%	91,0%	89,6%			94,5%	-1,5%	-4,9%	
Religionskunskap	82,6%	91,8%	91,7%	93,8%			91,6%	2,1%	2,2%	
Samhällskunskap	84,2%	87,7%	81,6%	82,5%			91,2%	0,9%	-8,7%	
Slöjd	97,1%	96,6%	94,4%	96,5%			95,9%	2,1%	0,6%	
Svenska	76,0%	78,3%	83,3%	83,7%			94,0%	0,3%	-10,3%	
Svenska som andraspråk	44,4%	62,2%	62,5%	61,9%			67,4%	-0,6%	-5,5%	
Teknik	83,7%	95,2%	95,1%	97,2%			92,9%	2,1%	4,3%	

Värden från Hypergene, rikssnitt har hämtats från Skolverkets statistik.

Måluppfyllelse (%) per ämne, årskull 2007, åk 9

Ämne	Årskull 2007, åk 9								
	Årskullens utfall	Årskullens utfall	Årskullens utfall	Årskullens utfall	Årskullens utfall	Årskullens utfall	Rikssnitt åk 9 utfall kommunal huvudman	Förändring senaste termen (procent-enheter)	Differens jämfört med rikssnitt åk 9 (procent-enheter)
	Andel (%) med A-E HT åk 7	Andel (%) med A-E VT åk 7	Andel (%) med A-E HT åk 8	Andel (%) med A-E VT åk 8	Andel (%) med A-E HT åk 9	Andel (%) med A-E VT åk 9	Andel (%) med A-E VT 2022		
Bild	97,3%	96,7%	95,5%	95,3%	94,9%	94,9%	95,5%	0,0%	-0,6%
Biologi	75,8%	76,1%	74,3%	74,2%	92,6%	89,3%	90,7%	-3,3%	-1,4%
Engelska	76,6%	67,7%	66,3%	73,2%	73,5%	87,8%	91,5%	14,3%	-3,7%
Fysik	89,0%	73,8%	73,4%	85,1%	85,8%	84,7%	90,0%	-1,0%	-5,3%
Geografi	93,2%	93,5%	88,1%	88,6%	89,8%	88,5%	91,0%	-1,3%	-2,5%
Hem- och konsumentkunskap	94,4%	93,9%	92,6%	90,4%	89,3%	91,0%	94,4%	1,6%	-3,4%
Historia	89,5%	90,2%	85,7%	86,6%	90,1%	90,1%	91,0%	0,0%	-0,9%
Idrott och hälsa	92,0%	86,7%	82,2%	82,4%	83,5%	89,4%	91,0%	5,9%	-1,6%
Kemi	81,5%	81,0%	75,4%	77,2%	87,9%	90,4%	89,4%	2,5%	1,0%
Matematik	73,3%	80,1%	81,8%	80,4%	86,7%	87,4%	87,4%	0,7%	0,0%
Moderna språk	81,4%	83,1%	73,2%	79,6%	86,7%	91,7%	94,2%	4,9%	-2,5%
Modersmål	86,8%	77,1%	70,7%	78,0%	87,8%	95,0%	95,3%	7,2%	-0,3%
Musik	92,7%	95,1%	96,1%	89,8%	88,8%	93,0%	94,5%	4,2%	-1,5%
Religionskunskap	91,3%	95,1%	91,5%	91,5%	93,3%	92,3%	91,6%	-1,0%	0,7%
Samhällskunskap	91,3%	93,5%	93,3%	89,9%	91,7%	92,8%	91,2%	1,1%	1,6%
Slöjd	94,9%	93,3%	94,2%	92,9%	97,2%	97,7%	95,9%	0,5%	1,8%
Svenska	82,4%	76,9%	82,9%	78,6%	81,7%	90,9%	94,0%	9,2%	-3,1%
Svenska som andraspråk	80,4%	67,3%	80,8%	70,8%	82,0%	88,0%	67,4%	6,0%	20,6%
Teknik	88,4%	85,2%	84,3%	88,1%	88,8%	91,6%	92,9%	2,8%	-1,3%

Värden från Hypergene, rikssnitt har hämtats från Skolverkets statistik.

6.1.2 Genomsnittligt meritvärde

Genomsnittligt meritvärde (Skolverkets definition)

	Genomsnittligt meritvärde (Skolverkets def.)								
	Årskullens utfall	Årskullens utfall	Årskullens utfall	Årskullens utfall	Årskullens utfall	Årskullens utfall	Alla kommuner (ovägt medel) Kommunal Huvudman åk 9	Förändring senaste termen (meritvärde)	Differens jämfört med alla kommuner (meritvärde)
	HT åk 7	VT åk 7	HT åk 8	VT åk 8	HT åk 9	VT åk 9			
Årskull 2009 (åk 7)	197,8	203,6						5,8	
Årskull 2008 (åk 8)	185,2	188,7	195,4	206,2				10,8	
Årskull 2007 (åk 9)	185,6	188,4	185,6	188,8	203,9	209,3		5,4	
Årskull 2006	190,9	188,0	187,7	188,8	209,9	211,9	217,1	2,0	-5,2
Årskull 2005	195,7	189,3	186,2	189,0	203,4	209,1	220,4	5,7	-11,3
Årskull 2004	185,7	180,1	180,3	188,3	197,3	211,1	219,6	13,8	-8,5
Årskull 2003	185,7	173,9	178,9	182,4	198,0	206,6	218,4	8,6	-11,8
Årskull 2002	190,0	186,0	179,6	176,6	199,1	202,4	217,7	3,3	-15,3
Årskull 2001	178,0	176,0	178,0	183,0	186,3	187,3	211,5	1,0	-24,2

Värden från Hypergene.

6.1.3 Gymnasiebehörighet

Gymnasiebehörighet

	Gymnasiebehörighet								
	Årskullens utfall	Årskullens utfall	Årskullens utfall	Årskullens utfall	Årskullens utfall	Årskullens utfall	Alla kommuner (ovägt medel) Kommunal Huvudman åk 9	Förändring senaste termen (procent-enheter)	Differens jämfört med alla kommuner (gymnasiebehörighet)
	HT åk 7	VT åk 7	HT åk 8	VT åk 8	HT åk 9	VT åk 9			
Årskull 2009 (åk 7)	66,9%	69,9%						2,9%	
Årskull 2008 (åk 8)	63,1%	70,2%	72,3%	74,0%				1,7%	
Årskull 2007 (åk 9)	59,4%	55,4%	55,7%	59,8%	64,5%	81,3%		16,8%	
Årskull 2006	68,4%	58,8%	60,7%	62,3%	69,7%	84,0%	82,0%	14,3%	2,0%
Årskull 2005	65,6%	70,3%	64,9%	62,8%	77,0%	82,9%	83,4%	5,9%	-0,5%
Årskull 2004	60,6%	64,6%	64,0%	64,9%	66,5%	82,1%	83,0%	15,7%	-0,9%
Årskull 2003	58,8%	60,6%	58,7%	68,0%	73,7%	80,9%	81,4%	7,2%	-0,5%
Årskull 2002			60,5%	61,1%	63,6%	75,8%	81,9%	12,2%	-6,1%
Årskull 2001					67,4%	74,1%	79,4%	6,7%	-5,3%

Värden från Hypergene.

6.1.4 Nationella prov och kartläggningar

Detta läsår har vi kunnat genomföra NP och alla kartläggningar enligt den kommungemensamma plan som finns.

6.1.5 Analys av kunskaper och åtgärder inför nästa läsår

Måluppfyllelse per ämne

Det vi ser på en generell nivå på skolan är att resultaten i ämnet SVA är lågt i årskurserna 7 och 8 medan det är över rikssnittet i årskurs 9. Men även om det ligger över rikssnittet så är det långt kvar till 100% måluppfyllelse. Här har vi inför kommande läsår börjat titta på hur kartläggningen av elevernas kunskaper i ämnet går till och hur vi synliggör styrkor och utvecklingsområden för samtliga elever. Elevers brister i ämnet påverkar även möjligheten att ta till sig andra ämnen och därmed att nå så långt som varje elev har möjlighet till.

Vi har också en önskan om mer samarbete med modersmållärare och studiehandledare i övriga ämnen.

Vi kan också se att i ämnet idrott så är det simningen som gör att eleverna får ett F. Vi har haft extra simning på morgonen för de elever som haft behov av det men det har inte varit så välbesökt som vi önskat. Till kommande läsår tänker vi att vi även vill ha in simningen på lovskolan.

I övrigt så ser vi att närvaron är mycket viktigt för att eleverna ska få betyg och även för att på sikt nå de högre betygen. Vi jobbar med närvarotrappan och samarbetar med IFO där det behövs. Vi måste ha eleverna på plats för att ge dem de bästa förutsättningar för att lyckas.

I år har vi haft extra stöd tid på morgonen för elever. Det har inte gett det resultat som vi önskar då det inte kommit så många elever. Till kommande läsår planerar vi att lägga upp det på ett annat sätt och under eftermiddagar. Det hoppas vi leder till att fler elever tar emot stödet som vi erbjuder.

Under läsåret så arbetar arbetslagen tillsammans med speciallärare/ specialpedagoger med att analysera arbetet och utveckla det för att nå högre måluppfyllelse i samtliga ämnen.

I ma och No-ämnen har vi haft en låg behörighet på skolan. Men vi har haft mycket engagerade och duktiga obehöriga som har fått stöd av de få behöriga som finns. Till hösten ökar vi behörigheten lite i dessa ämnen.

Genomsnittligt meritvärde och gymnasiebehörighet

De elever som går i åk 9 började sin skolgång på högstadiet under pandemin och den period då viss del av undervisningen skedde på distans. Det är svårt att säga hur det har påverkat resultaten generellt och för de elever med annat modersmål specifikt.

Vi ser att denna årskull har ett lägre meritvärde än föregående årskull. Men samtidigt så ser vi att måluppfyllelsen i de flesta ämnen i årskursen har ökat genom åren på högstadiet.

Även gymnasiebehörigheten har sjunkit.

Vi har haft många elever som har haft svårigheter som vi tyvärr inte lyckats möta upp rätt i under deras tid hos oss. Vi har satt in åtgärder och insatser som gjort att

resultaten ökat för denna årskull men vi har inte nått fram till samma resultat som tidigare årskull.

Det som är viktigt att se är den fina utveckling som dessa elever gjort och inte jämföra dem med tidigare elever.

Vi måste dock sträva efter 100% gymnasiebehörighet.

Nationella prov och kartläggningar

I år genomfördes alla nationella prov enligt planen. På Kyrskolan genomfördes proven i svenska, svenska som andra språk, engelska, matematik, biologi och geografi.

Andelen elever som genomförde alla NPs delar och som uppnått kravnivån för ett provbetyg i respektive ämne ser ut på följande sätt:

Engelska 97%

Biologi 79%

Geografi 84%

Matematik 73%

Svenska 93%

Svenska som andra språk 78%

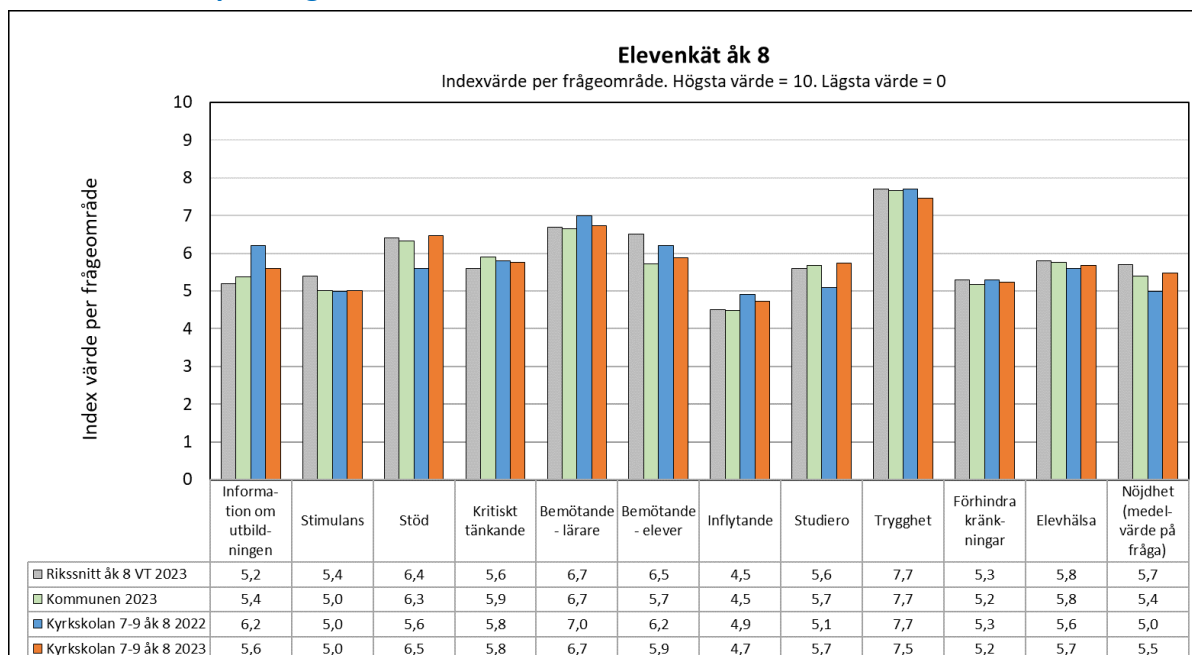
I engelska NP så var det hög andel som fick ett provresultat och de flesta lyckades bäst i den muntliga delen. Den del som något fler elever hade svårare i var den del som innebar att skriva en text.

Nationella provet i svenska klarade de flesta eleverna den muntliga delen bäst medan det som var svårast var när eleverna skulle producera egen text.

I ämnet SVA så var det flest elever som klarade den muntliga delen i NP medan flest missade i läsförståelsen.

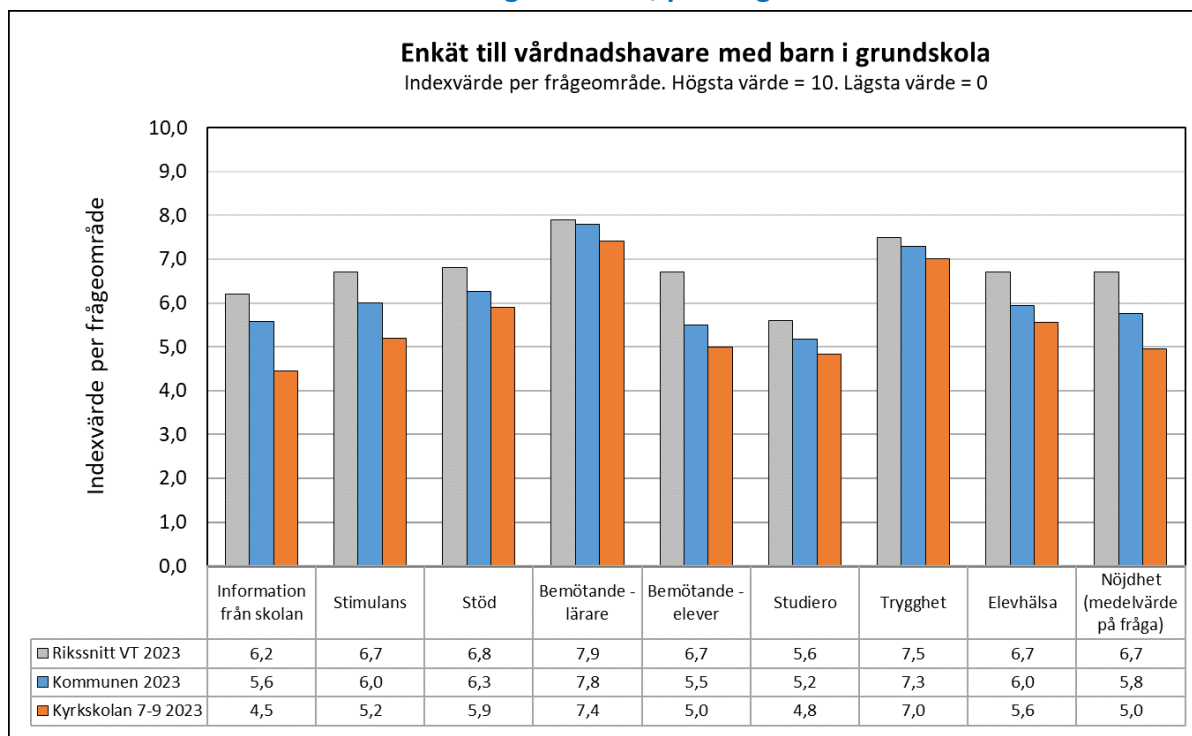
6.2 Enkäter

Elevenkät åk 8, per frågeområde



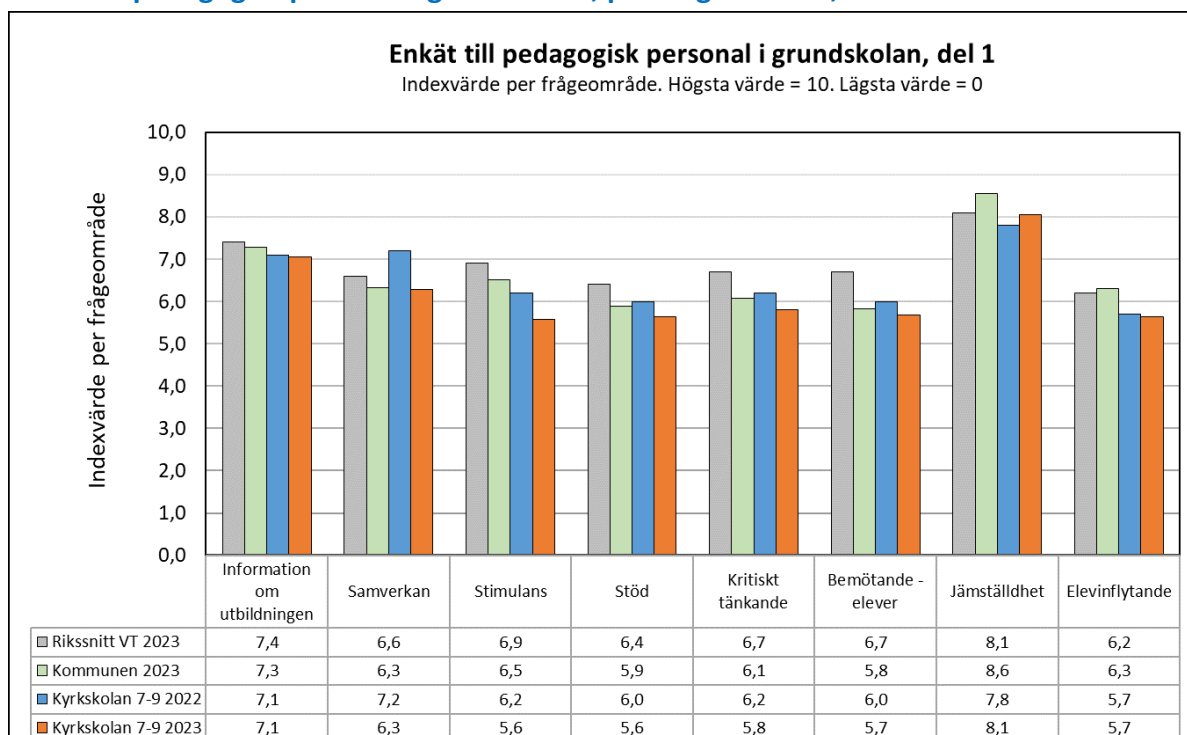
Värden från Ludvika kommuns elevenkät och Skolinspektionens Skolenkät.

Enkät till vårdnadshavare med barn i grundskola, per frågeområde



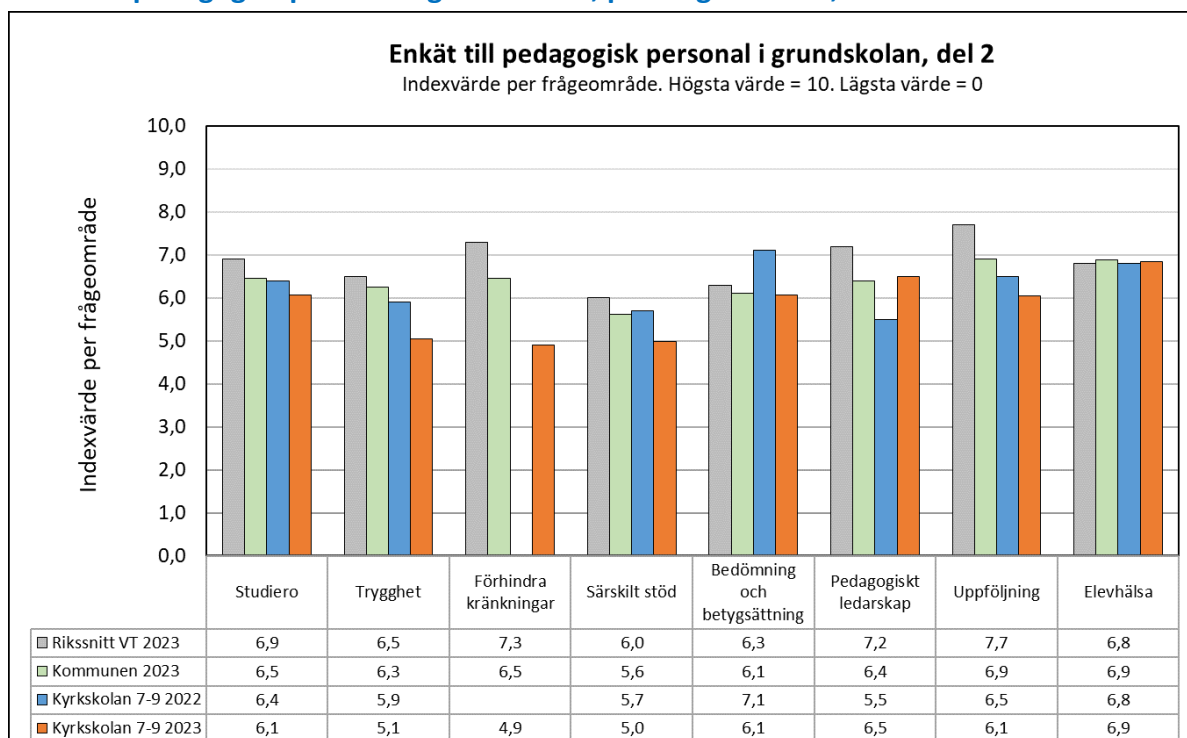
Värden från Ludvika kommuns enkät till vårdnadshavare och Skolinspektionens Skolenkät.

Enkät till pedagogisk personal i grundskolan, per frågeområde, del 1



Värden från Ludvika kommuns enkät till pedagogisk personal och Skolinspektionens Skolenkät.

Enkät till pedagogisk personal i grundskolan, per frågeområde, del 2



Värden från Ludvika kommuns enkät till pedagogisk personal och Skolinspektionens Skolenkät.

6.2.1 Analys av enkäter och åtgärder inför nästa läsår

Enkätresultaten från elever, pedagoger och vårdnadshavare ger underlag för uppföljning av nedanstående läroplansområden:

Normer och värden

Vi kan se att det finns områden som vi ökat lite på men att vi behöver jobba för att nå ett högre resultat. Trygghet och studiero är grunden för att lyckas i skolan. Här jobbar vi i trygghetsteamet för att säkerställa att de rutiner som finns gällande kränkande behandling följs. För att skapa trygghet i kapphallen och korridorerna så kommer vi öka vuxennärvaron där under kommande läsår. Vi kommer också att inför schemalagd skollunch för åk 7 för att på så sätt säkerställa att eleverna går till skolrestaurangen och fyller på sitt näringsintag. Det hoppas vi ska leda till så väl ökade studieresultat som ökad trygghet och studiero.

Elevernas ansvar och inflytande

Det är viktigt att elever tar sitt ansvar för studierna och studieresultatet. Det är enklare att göra det om man ser att man som elev får vara med och påverka. Det som vi sett är att eleverna upplever i ganska låg utsträckning att de får vara med och påverka. Vi tror att det till stor del beror på att vi vuxna måste bli bättre på att synliggöra när eleverna faktiskt är med och påverkar samt vad som de kan vara med och påverka. Vi har ett fungerande elevråd samt klassråd men kan utveckla det ytterligare och där bli bättre på att synliggöra vad eleverna kan och ska vara med och påverka.

Skola och hem, frånvaro

Vi följer den kammungemensamma EHT-planen, som hjälper oss att bli tydliga i vårt främjande och förebyggande arbete.

För oss är skolnärvaro ett självklart fokusområde. Vi arbetar efter den närvarotrappa som är kammungemensam. Ett samarbete med vårdnadshavare är mycket viktigt i detta arbete och en förutsättning för att vi ska lyckas.

6.3 Övergång och samverkan

De kommungemensamma planen som finns gällande övergångar mellan stadier och skolor har följts. Kyrkskolan tog emot elever från sju mindre skolor hösten 2022 då cirka 140 nya elever började i årskurs 7. Samtidigt lämnade cirka 130 elever årskurs 9 för att börja något gymnasieprogram. Skolledning, speciallärare, kurator, arbetslagsledare och mentorer/speciallärare från avlämnande skolor har deltagit vid överlämningarna.

Under läsåret har skolan samverkat med i första hand elevers vårdnadshavare. Samverkan har även skett med BUP (barn- och ungdomspsykiatri), socialtjänst, polis och andra aktörer i samhället.

6.4 Skolan och omvärlden

Skolans studie- och yrkesvägledare har under året träffat elever i alla årskurser för att prata om framtida utbildningsmöjligheter. Eleverna i årskurs 9 har på olika sätt fått stöd av SYV inför gymnasievalet. Även vårdnadshavare har tillsammans med sin ungdom, haft möjlighet att träffa SYV för att få kunskap om olika valmöjligheter för sitt barn.

Eleverna i årskurs 8 har genomfört sin Prao. De eleverna som av olika anledningar inte hade möjlighet att delta på Prao, jobbade med uppgifter och material för att ge en inblick i närsamhället och de arbetstillfällen som finns där.

6.5 Bedömning och betyg

Både rektor och undervisande lärare har ansvar för att säkerställa rättvisa bedömningar och rättvis betygsättning. Rektors ansvar blir bland annat att se till att obehöriga lärare får handledning i frågor som berör bedömning och betyg. Så sker på Kyrkskolan. Planeringen och genomförandet av undervisningen blir det verktyg som läraren kan använda för att få den information den behöver ha för att kunna göra rättvisa bedömningar och sätta rättvisa betyg, utifrån betygskriterier.

Vi kommer under kommande läsåret 2023/2024 arbeta vidare med likvärdig bedömning och fortsätta vårt kvalitetsarbete med *Kunskapsresan* där lektionsobservationer, feedback och sambedömning sätts i fokus. Träffar för samverkan i betyg- och bedömning med ämneslärare från andra skolor är en viktig del av betyg och bedömningsprocessen. Detta kommer vi att starta med under kommande läsår tillsammans med Lorensberga och Fredriksberg.

6.6 Rektors ansvar

Stödåtgärder

Kyrkskolan har två särskilda undervisningsgrupper där elever som har särskilda behov kan ha hela sin undervisning enligt schema. Verksamheten ligger i egen lokal, med enskilda arbetsplatser. Möjligheten att få sin skoldag förlagd i någon av de särskilda undervisningsgrupperna, har gjort att några hemmasittande elever kommit tillbaka till skolan. Där finns även elever som i högre grad har orkat vara i skolan på heltid, då arbete i gruppen under dagen utgjort en vila från det stora sammanhanget som en klass kan vara.

För övriga elever som riskerat att inte nå kunskapskraven har olika stödåtgärder satts in. Strävan är alltid att göra dessa i samverkan med elev och vårdnadshavare.

I första hand gör extra anpassningar för att eleven ska kunna nå kunskapskrav i ämnet.

Räcker inte dessa görs en pedagogisk utredning som kan utmynna i ett åtgärdsprogram. En insats kan bli en anpassad studiegång. Det kan innebära att eleven har kortare skoldagar. Ytterligare ett exempel på en insats i ett åtgärdsprogram kan vara att få stöd av en "studiecoach". På skolan finns tre studiecoacher med olika utbildningsbakgrund, men inom beteendevetenskap. De stödjer eleven utifrån de behov som framkommit vid den pedagogiska utredningen/skolsociala utredningen. Stödet är riktat mot att elevens lärande och i att nå kunskapskraven i de olika ämnena.

Delar av skolans sociala team har gått en utbildning i ART (aggression Replacement Training). Elever som har behov ska få stöd av vuxna i skolan i att öka sina sociala färdigheter och jobba med ilske kontroll har under handledning genomfört kursen. På längre sikt är syftet att förhindra ett normbrytande beteende. Under läsåret har ART genomförts både i grupp och enskilt.

I varje arbetslag finns en speciallärare/specialpedagog.

Elevhälsa

På skolan finns skolsköterska, kurator, speciallärare, specialpedagoger och även studiecoacher som tillsammans med skolledare utgjort elevhälsan.

Varje vecka har ett av årskursarbetslagen haft möjlighet att anmäla elevärenden till en EHT där olika kompetenser kunnat bidra till fortsatt arbete kring en elev. Även skolpsykolog har deltagit med sin kompetens kring elevärenden. Tillgång till skolläkare finns i genomsnitt en dag i månaden för hela kommunen.

En gång i månaden har Stor-EHT genomförts. Då har det främjande och förebyggande elevhälsoarbetet varit i fokus för berörda kompetenser.

Speciallärare/specialpedagoger

Speciallärare/specialpedagoger tillhör varsitt arbetslag. De arbetar för att stödja lärare i arbetet kring elever i årskursen. De har fungerat som handledare till enskilda lärare och jobbar även med enskilda elever och grupper.

Elever har haft möjlighet att spontant besöka skolsköterskan. Det kan handla om allt från små sår till misstankar om frakturer. Lagstadgade arbetsuppgifter som exempelvis vaccinationer har genomförts under läsåret. Dokumentation och samverkan med andra instanser som BUP/HAB/barn- och ungdomsmedicin ingår i arbetet.

Kurator har mött elever både i planerade samtal, men även i spontana samtal i kapphallen. Fler elever har kunnat få ta del av kurators kompetens vid dessa spontana möten. Många har även fått stödet fortare än om ett möte skulle ha bokats in. Kurator ingår i skolans trygghetsgrupp.

Lärarkompetens

Vi arbetar hela tiden för att öka kompetensen och behörigheten på vår skola. Utbildad personal är en viktig faktor för att vi ska kunna ge våra elever de bästa förutsättningarna att lyckas. Behörigheten kommer att öka under kommande läsår. Det är dock viktigt att säkerställa att de som är obehöriga får de stöd som de behöver för att kunna genomföra sitt uppdrag.

Pedagogiskt ledarskap

Under mitten av hösten byttes rektor och biträdande rektor ut på skolan. Vi har efter det jobbat med att skapa rutiner och tydlighet i organisationen.

Det är viktigt att alla gemensamma rutiner som finns i kommunen följs och att vi jobbar enligt det systematiska kvalitetsarbete som går under namnet Kunskapsresan. Det främjar en likvärdighet och skapar en trygghet för alla som jobbar i organisationen och för de elever som finns i kommunen.

Vi jobbar efter den vision som finns för våra skolor i kommunen:

”Varje skola ska vara den bästa skolan för varje elev som går där”. Varje skola har unika egenskaper och förutsättningar. Tillsammans, elev, personal och vårdnadshavare, arbetar vi för att skapa de bästa lärmiljöerna för varje elev som går på aktuell skola.

Ekonomi (senaste bokslut och senaste prognos)

Budgetåret 22/23 avslutades i balans.

6.7 Resultat läsåret 2022/2023 - sammanfattande analys och åtgärder

Under läsåret så har det blivit väldigt tydligt att det är viktigt att följa de rutiner och riktlinjer som finns. Vår styrka är Kunskapsresan som skapar en likvärdighet för våra elever och lärare. Gör man avsteg i detta så faller många bitar och det blir lite svajigt för alla. Därför har vi tagit nya tag och hittat tillbaka till de rutiner som finns. Det skapar en tydlighet och likvärdighet. Arbetet med kunskapsresans alla delar fortsätter under kommande läsår.

Vi ser också att de elever med liten närvaro eller sporadisk närvaro är de elever som vi har svårast att nå och ge den utbildning de har rätt till. När de väl är på plats så finns rutiner och åtgärder som fångar upp eleverna och ger dem det stöd de har rätt till och den utbildning som de har rätt till. Det ger eleverna möjlighet att nå så långt de har förmåga att nå. Är de inte på plats är det svårt. För att öka närvaron så jobbar vi med närvarotrappan och har en tät kontakt med vårdnadshavare och elev. I de fall det behövs så kopplas socialtjänsten in. För att alla våra elever ska få högre måluppfyllelse så tror vi på ett ämnesövergripande arbetssätt där vi också använder oss av det läromedel som bäst lämpar sig för respektive moment. Det är inte alltid det bästa att jobba digitalt och heller inte alltid det bästa att jobba i fysiska läromedel. Det viktiga är att lärarna använder sin kunskap och kompetens och formar undervisningen utifrån elevernas behov inte utifrån ett givet läromedel.

Vi ser också att eleverna behöver bli bättre läsare och öka läsförståelsen. Detta gäller både elever med sva och elever som läser sv. Vi kommer under kommande läsår forma rutiner för att kartlägga styrkor och utvecklingsområden för samtliga sva elever. Detta för att säkerställa att de arbetar på rätt nivå, med rätt saker och att det är sva de ska läsa. För att öka måluppfyllelsen för alla våra elever så behöver vi arbeta språk- och kunskapsutvecklande och öka elevernas ämnes ord och övriga ordförståelse. Vi måste jobba på en nivå som alla förstår men vi måste komma

ihåg att ha höga positiva förväntningar på samtliga elever för att alla ska få utvecklas. Vi kan inte endast undervisa på en E-nivå. Att lära eleverna hur man läser digitalt är också viktigt. Detta kommer vi att arbeta med under kommande läsår. Vi måste jobba didaktiskt med det digitala.

Vikten av en likvärdig och rättvis bedömning är oerhört stor. Därför måste vi jobba med betyg och bedömning på alla plan d.v.s. i ämneslag, arbetslag, tvärgrupper och skolövergripande.

Vi har valt att satsa extra resurser i ämnet matematik eftersom vi tidigare år sett att det är något som eleverna har svårt för. Vi ser att i de två årskurser som vi genomfört detta i så har vi en högre måluppfyllelse än i riket. Det arbetet kommer vi att fortsätta med.

På alla skolor men kanske mest på stora skolor så finns det alltid elever som har svårt för det stora sammanhanget av olika skäl. Skolan blir en utmaning antingen kunskapsmässigt, socialt eller både och. För dessa elever har vi haft två undervisningsgrupper under detta läsår. Dessa grupper har arbetat lite olika och kompetenserna hos personalen har sett olika ut. Till kommande läsår skapar vi en grupp där det kommer att finnas legitimerade lärare i varje ämne, en socialpedagog, 1,5 lärarassistenter, en leg lärare med uppdrag att undervisa samt en speciallärare/specialpedagog. Styrkan i denna grupp blir allas olika kompetens och möjlighet att möta eleverna i deras utbildning utifrån kompetens och styrka. Detta tror vi kommer leda till ökad närvaro och måluppfyllelse för våra elever.

7 Verksamhetsplan - Förbättringsåtgärder för läsåret 2023/2024

Åtgärd	Detta ska det leda till - Resultat/effekt/mål	Aktiviteter
Likvärdig bedömning	Ökad likvärdighet i betyg och bedömning.	Sambedömning med andra högstadieskolor. Diskussioner och samtal i arbetslagen, ämneslag och tvärgrupper.
Läsning och läsförståelse	Ökad läsförståelse och läshastighet som leder till ökad måluppfyllelse i flera ämnen.	Samtal och utbildning i digital läsning. Didaktiska samtal och utbildning kring digitalläsning och vanligläsning. Arbeta med ord för att öka ordförståelsen. Även arbeta på en högre nivå än E, ha höga förväntningar på våra elever. Arbeta språk och kunskapsutvecklande i alla ämnen.
Samverkan digitala-fysiska läromedel Utöka det ämnesövergripande arbetssättet.	Ökad måluppfyllelse och ökad motivation hos eleverna. Ett mer varierat arbetssätt. Ökad måluppfyllelse och ökad motivation hos eleverna. Ett mer varierat arbetssätt. Tidsbesparande för lärarna.	Diskutera och analysera hur man använder läromedel på rätt sätt. Förstelärarna har sitt uppdrag inom detta. Lyfta fram styrkor med ett ämnesövergripande arbetssätt som spar tid för läraren och ökar måluppfyllelsen för eleven.
Satsning på matematik	Ökad måluppfyllelse.	Små grupper Utökat stöd i matematik.
Ökad närvaro	Ökad måluppfyllelse. Ett bättre mående hos eleverna.	Följa närvarotrappan. Fler vuxna i kapphallen och korridorer, fler vuxna som ser varje elev. Styrda rastaktiviteter. Schemalagd lunch. Energibar där eleverna kan fylla på energi under eftermiddagen. Särskild undervisningsgrupp för de elever som har svårt med det större sammanhanget av olika skäl.