

**Kvalitetsrapport 2017-2018 och  
Verksamhetsplan 2018-2019  
Marnässkolan F-6  
Ludvika kommun**

## Innehåll

Styrkort 2017/2018.....	3
Inledning och mål.....	4
Nationella styrdokument .....	4
Kommunövergripande mål .....	4
Kvalitetsarbete.....	4
Fyra resultatuppföljningar varje läsår .....	4
Terminsutvärdering VT 2018.....	5
Social – och utbildningsförvaltningens organisation .....	5
Verksamhet skolas organisation .....	5
Skolorråde Marnässkolan .....	6
Viktiga händelser 2017/2018 .....	6
Terminsutvärdering VT 2018 .....	7
Vilka kunskapskrav behöver eleverna mest hjälp med.....	7
Stimulans .....	7
Pedagogiska planeringar .....	7
Förändringar i undervisningen.....	7
Framgångsfaktorer .....	7
Resultatuppföljning .....	8
Kunskaper / En av landets bästa skolkommuner .....	8
Normer och värden / En bra kommun att växa upp i .....	11
Elevs ansvar och inflytande .....	12
Skola och hem.....	12
Övergång och samverkan .....	13
Skolan och omvärlden .....	13
Bedömning och betyg.....	13
Rektors ansvar .....	13
Verksamhetsplan .....	14
Nå kunskapskraven .....	14
Nå mer än godtagbara kunskaper.....	14
Trygghet, trivsel och delaktighet .....	14
Prioriterade förbättringsområden för undervisningen.....	15

## Styrkort 2017/2018

### Styrkort läsår 2017/2018

Målgrupp:

**Styrkort F-6 samt fritidshem**

Strategiska målområden	Kommunövergripande mål	Styrtal	Nr	Resultat			Rikssnitt	Måltal
				2015/16	2016/17	2017/18	2018	2018/19
Barn och unga	En av landets bästa skolkommuner	Andelen elever som når kunskapskraven i åk 1-6 (slutet på läsåret). (Unikum 1-6 - analysera hur många som har "insats krävs" i ett eller flera ämnen)	1			66%		85%
		Andel elever som klarar samtliga delprov i NP svenska åk 3. (Räknas ut manuellt utifrån uppgifter från lärare alt pro capita).	2			54%		
		Andel elever som klarar samtliga delprov i NP matematik åk 3. (Räknas ut manuellt utifrån uppgifter från lärare alt pro capita).	3			45%		
		Fritidshemmens arbete med kunskapsutveckling och målluppfyllelse. Tex samverkan mellan skola och fritidshem. (Ett självskattningsvärde enligt BRUK).	4					100%
	En bra kommun att växa upp i	Meritvärdet i årskurs 6 (Hypergene obs! Saknas i riket)	5	182	179	196		210
		Elever känner sig trygga i åk F-6 (elevenkäten fråga 11)	6		98%	98%		100%
		Andel kränkingsärenden i åk F-6 samt fritidshemmet (värde i procent utifrån elevantal från rapport till huvudman på S:)	7					0%
		Elever upplever att de har inflytande i åk F-6 (elevenkäten fråga 8)	8		69%	69%		100%
		Elever på fritidshem upplever sig trygga (fritidshemsenkäten)	9			94%		100%
		Elever på fritidshem upplever att de har inflytande över verksamheten (fritidshemsenkäten)	10			75%		100%
Arbete och näringsliv	En tillväxt kommun	Programmering genomförs på enheten	11		Ja	ja		
		Värde om no/teknik/NTA i verksamheten. (värde från NTA-enkäten som Susanna B tar fram under lå 17/18)	12					
Livsmiljö	En bra kommun att leva i	Vårdnadshavare är nöjda med deras barns skola som helhet (enkät till VH fråga 9a)	13			85%		100%
		Skolan och fritidshemmet erbjuder eleverna inblick i närsamhället och dess arbets-, förenings-, och kulturliv. (Rektor och personal genomför löpande i form av Prao, friluftsdagar, plan för skola och omvärld mm)	14			3		2
	En miljövänlig kommun	Varje skolenhet jobbar med ett uttalat tema om "Hållbar utveckling" i utbildningen. (Löpande i vardagen, men rektor och personal avsätter även minst en halvdag till skolövergripande arbete på temat Hållbarn utv.)	15		ja	ja		

Interna målområden	Styrtal	Nr	Resultat			Rikssnitt	Måltal
			2015/16	2016/17	2017/18	2018	2018/19
Medarbetare	Andel lärare med pedagogisk högskoleexamen (Siris)	16		79,3%	78,3%		100%
	Andel pedagoger på fritids med pedagogisk högskoleutbildning (rektor räknar själv)	17			10%		100%
	Andel medarbetare som upplever att de har en rimlig arbetsbelastning (medarbetarenkäten fråga 15)	18		Ca 50%			
	Antal elever per undervisande pedagoger i skolan (Siris - Statistikblad för personalstatistik)	19			11,4		
Ekonomi	Budget i balans för skol- och fritidshemsverksamheten (Räknat i procentuell avvikelse från budget i bokslutet)	21	0%	0%	0%		0%
	Den faktiska närvaron i förhållande till inskrivna elever i fritidshemmet (Kommer när vi har LifeCare på plats)	22					95%

## Inledning och mål

### Nationella styrdokument

Skolverksamheterna styrs av nationella och kommunala mål. De viktigaste nationella styrdokumenten utgörs av skollagen samt läroplaner för de olika verksamheterna. Läroplanerna för skolan innehåller även kursplaner med tillhörande kunskapskrav.

### Kommunövergripande mål

Ludvikas kommunövergripande mål består av en vision, 3 målområden, 5 mål samt 18 resultatmått. Målen handlar om vad kommunen ska åstadkomma för invånarna (resultat).

Kommunens vision är ”Ludvika är framtidens, tillväxtens och möjligheternas kommun. De strategiska målområdena är barn och unga, arbete och näringsliv samt livsmiljö. De kommunövergripande målen är att Ludvika ska vara:

- En av landets bästa skolkommuner.
- En bra kommun att växa upp i.
- En tillväxtkommun.
- En bra kommun att leva i.
- En miljövänlig kommun.

Totalt 18 resultatmått används för att indikera om de fem målen nås.

Social och Utbildningsnämnden har utifrån det kommunövergripande målet ”En av landets bästa skolkommuner”, konkretiserat målvärden för år 2019 och 2020 enligt följande:

Social- och utbildningsnämnden		Rikssnitt		Resultat		Måltal		Resultat		Måltal	
Kommunövergripande mål	Styrtal	2017	2017	2018	2018	2019	2019	2020	2020	2020	2020
		En av landets bästa skolkommuner	Meritvärde årskurs 9	224,1	193,6	203		214		225	
	Andel elever i åk 9 behöriga till gymnasiet	76,60%	76,30%	79%		82%		86%			

## Kvalitetsarbete

### Fyra resultatuppföljningar varje läsår

Varje rektor analyserar sin/sina enheters resultat. Sedan genomför förvaltningsledning resultatuppföljningsmöten med varje rektor fyra gånger per läsår. Mötena är avsedda för diskussioner kring:

- uppföljning och analys av resultat
- planering och utveckling/förbättring av verksamheten
- identifiering av eventuella behov av stöd

## Terminsutvärdering VT 2018

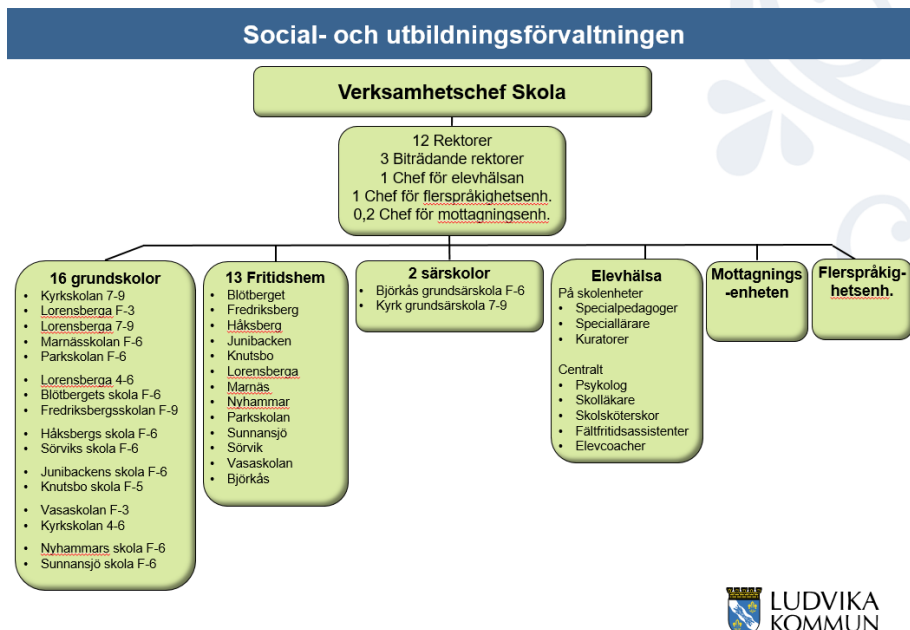
Varje lärare har analyserat och utvärderat terminens undervisning (kunskapskraven - inklusive vilka kunskapskrav per ämne som flest elever behöver stöd kring) i blanketten för terminsutvärdering. Läraren gör även framåtsyftande reflektioner inför nästa termin för hur läraren ska förbättra undervisningen för att fler elever ska nå eller utvecklas vidare kring kunskapskraven.

Skolledningen summerar lärarnas terminsutvärderingar. Arbetslagen och/eller mindre grupper arbetar vidare med resultaten på skolorna. Förvaltningsledningen arbetar med resultaten kommunövergripande.

## Social – och utbildningsförvaltningens organisation



## Verksamhet skolas organisation



## Skolorråde Marnässkolan

På Marnässkolan fanns under läsåret 2017/2018 270 elever i årskurs F-6. 67 % av eleverna har ett annat modersmål än svenska. Alla årskurser på skolan är uppdelade i 1-3 grupper. Varje grupp har haft en pedagog som ansvarat för undervisningen. De har även haft andra personer kopplade till sig såsom speciallärare, studiehandledare och resurspersoner.

Skolan har tre stycken fritidshemsavdelningar. Ca 125 barn har funnits inskrivna där under året. Fördelningen har varit två fritidshem med elever i åk F-3 samt en avdelning med elever i åk 3-6.

Elevhälsan har funnits tillgänglig i form av en speciallärare på 50% som arbetat i formen som specialpedagog. Den har funnits behjälplig som handledare till pedagoger, stöttat vid arbetet kring pedagogiska utredningar och åtgärdsprogram samt utfört kartläggningar. Skolsköterskan har varit tillgänglig 40%. Vi har även haft tillgång till en kurator utifrån elevbehov samt vid EHT möten som är knuten till vår skola. Skolpsykolog fanns tillgänglig via remiss.

På skolans elevhälsomöten, en gång per vecka, deltog rektor, biträdande rektor, två speciallärare samt kurator ca 1 gång/månad.

Ett ledningsgruppsmöte har hållits en gång per vecka där rektor, biträdande rektor samt tre representanter från de tre a-lag som finns på skolan funnits med, fritidshemmen, F-3 och 4-6. De har haft som uppgift att föra ut information till de arbetslagsmöten som varje a-lag har haft en gång per vecka.

Varje morgon har det varit ett informationsmöte som biträdande rektor ansvarade för där praktiska delar tog upp t. ex sjukdom, vikarier o dyl.

En gång per månad har vi genomfört APT (arbetsplatsträff) för samtlig personal på skolan. Rektor och Biträdande rektor samt de fackliga representanterna på skolenheten hade samverkansmöten tillsammans med förskolechefen och fackliga representanter för förskolorna i området, en gång per månad, under läsåret.

Marnässkolan påbörjade under läsåret 2016/2017 en kompetensutvecklingsinsats i "Språk- och kunskapsutvecklande" arbetssätt där personalen varannan vecka läste litteratur enligt angivet schema samt varannan vecka hade personalen seminarier kring den inlästa litteraturen där en seminarieledare fanns i varje grupp. Seminarieledarna har varit de två förstelärare som finns på skolan. De har haft i sitt försteläraryupdrag att genomföra denna kompetensutveckling för personalen. Denna kompetensutveckling avslutades nu till vårterminen 2018.

All fritidshemspersonal har genomgått kommunens gemensamma fortbildningsinsats runt fritidshemmens verksamhet.

Det har rapporterats in 26 st olycksfall samt 10 st tillbud på elever under året. För personal var siffrorna 5 st olycksfall och 2 st tillbud.

Den fysiska miljön är mycket sliten och utemiljön inbjuder föga till lek och rörelse. En ny skola och ny utemiljö ska stå klar till start av vårterminen 2019.

## Viktiga händelser 2017/2018

På skolenheten har det under året jobbat intensivt med planering/beställning av inredning till den nya skolan, Solviksskolan, som ska stå klar för inflyttning till vårterminens start 2019.

Alla elever i år 4 och 5 har fått Chromebooks som arbetsredskap i skolan.

Kompetensutvecklingen av Språk- och kunskapsutvecklande arbetssätt har genomförts.

## Terminsutvärdering VT 2018

### Vilka kunskapskrav behöver eleverna mest hjälp med

År 1-3

Sv- läs- och skrivinlärning

- avkodning
- formulera meningar och korta texter
- grundläggande ordförråd, ämnesspecifika ord

Ma - grundläggande taluppfattning

- metoder för beräkningar och problemlösning

År 4-6

Sv - grundläggande läsförståelse

- analysera, dra slutsatser, tolka och föra resonemang

Ma - grundläggande kunskaper om matematiska begrepp och visar det genom att använda dem i vanligt förekommande sammanhang på ett huvudsak fungerande sätt

- lösa enkla problem i elevnära situationer genom att välja och använda någon strategi med viss anpassning till problemets karaktär

### Stimulans

Språk- och kunskapsutvecklande arbetssätt i alla skolans ämnen har varit en stor del av vårt arbete för att stimulera kunskapsutvecklingen på bästa sätt hos eleverna.

Vi har i relativ stor utsträckning använt oss av studiehandledning på olika språk för att de elever som behöver den stöttnen ska kunna nå längre.

Digitala hjälpmedel och program som vävs in i undervisningen för att nå alla elever i så stor utsträckning som möjligt.

### Pedagogiska planeringar

Överlag så har de pedagogiska planeringarna fungerat bra. Tydlig struktur ger bra resultat. Att där lägga in språkutvecklande mål har gynnat eleverna.

Svårigheter med planeringarna kan vara tiden. Moment som tar längre tid än väntat eller att tiden tas till någon helt annan aktivitet som uppstått.

### Förändringar i undervisningen

Gruppförändringar i vissa årskurser för att på bästa sätt se att alla elever får den stimulans de behöver.

Ytterligare kartläggningar för att identifiera de "kunskapsluckor" en del elever besitter.

### Framgångsfaktorer

Strukturerade och välplanerad arbetsgång i undervisningen är alltid en framgångsfaktor.

Användandet av digitala läromedel är bra för alla elever då man där kan hitta olika sätt att nå eleverna.

Språk- och kunskapsutvecklande arbetssätt är en framgångsfaktor hos oss då vi har ca 67 % av eleverna med annat modersmål än svenska.

## Resultatuppföljning

### Kunskaper / En av landets bästa skolkommuner

#### Måluppfyllelse (%) per ämne (OK-värdet i Unikum), årskurs 3, VT 2018.

Ämne	Åk 3				
	Enhetens utfall (%) HT 2017. "OK" värdet i Unikum.	Enhetens utfall (%) VT 2018. "OK" värdet i Unikum.	Kommunens utfall (%) VT 2018. "OK" värdet i Unikum.	Förändring enhetens resultat (procent-enheter)	Differens jämfört med kommunens utfall (procent-enheter)
Bild	100%	100%	94%	0%	6%
Engelska	90%	94%	96%	4%	-2%
Idrott och hälsa	100%	100%	97%	0%	3%
Matematik	74%	72%	91%	-2%	-19%
Modersmål	94%	94%	91%	0%	3%
Musik	100%	100%	97%	0%	3%
NO (åk 1-3)	88%	94%	97%	6%	-3%
Slöjd	100%	100%	98%	0%	2%
SO (åk 1-3)	89%	97%	96%	9%	1%
Svenska	88%	86%	90%	-2%	-4%
Svenska som andraspråk	56%	59%	61%	3%	-2%
Teknik	100%	100%	87%	0%	13%

Tabell som ingår i verksamhetsuppföljning för VT 2018. Värdena för kommunens utfall (%) VT2018, hämtades från Unikum 19 juni, värdena för rikssnitt (%) VT 2017, hämtades från Skolverkets statistikdatabas SIRIS.

Vi ser tydligt att vi behöver höja resultaten markant i bl.a. Ma, Sva, So och modersmål i år 1-3. Vi ser att mängden "insats krävs" är stor i framför allt Ma och Sva. Vi ser tydliga skillnader sedan förändringsarbetet påbörjades ht 14. Vi ser idag flera positiva resultat men också delar vi inte fått med i de yngre åren. Vad gäller "insats krävs" så hade vi vt 14, 100 insatser och ett elevantal på skolan i år 1-3 på 99 elever. Utifrån de insatser vi gjort var det vt 18, 73 insatser men 122 elever i år 1-3. Totalt sätt är det en positiv utveckling. Vi är också en skola i ständig förändring som påverkar möjligheterna. Elevantalet har ökat med ca 100 elever från läsåret 15/16 till nu 18/19 vilket gör att klasser/grupper ständigt förändras och det är i de lägre åldrarna som störst antal förändringar skett. Bland eleverna har vi gått från 60% med svensk etnisk bakgrund till att det idag är 37%. De 67% elever med annan etnisk härkomst är fördelat på 23 olika språkgrupper. Området är också socioekonomiskt tungt belastat.



**Måluppfyllelse (%) per ämne (Andel med betyg A-E), årskurs 6, VT 2018.**

Ämne	Åk 6					
	Enhetens utfall HT 2017. Andel (%) med A-E.	Enhetens utfall VT 2018. Andel (%) med A-E.	Kommunens utfall VT 2018. Andel (%) med A-E.	Rikssnitt VT 2017. Andel (%) med A-E.	Förändring enhetens resultat (procent-enheter)	Differens jämfört med kommunens utfall (procent-enheter)
Bild	100%	100%	97%	98%	0%	3%
Biologi	82%	66%	91%	94%	-16%	-25%
Engelska	83%	85%	87%	91%	2%	-2%
Fysik	75%	76%	93%	94%	1%	-17%
Geografi	91%	100%	94%	94%	9%	-6%
Hem- och konsumentkunskap	91%	85%	97%	98%	-6%	-12%
Historia	88%	94%	93%	93%	6%	-1%
Idrott och hälsa	87%	90%	92%	94%	3%	-2%
Kemi	74%	76%	90%	93%	2%	-14%
Matematik	69%	90%	87%	90%	21%	3%
Modersmål	60%	83%	90%	92%	23%	-7%
Musik	78%	100%	97%	97%	22%	3%
Religionskunskap	88%	100%	93%	94%	12%	7%
Samhällskunskap	79%	85%	93%	94%	6%	-8%
Slöjd	98%	100%	98%	98%	2%	2%
Svenska	84%	90%	89%	94%	6%	1%
Svenska som andraspråk	50%	72%	63%	60%	22%	9%
Teknik	91%	90%	95%	96%	-1%	-5%

Tabell som ingår i verksamhetsuppföljning för VT 2018. Värdena för kommunens utfall (%) VT2018, hämtades från Hypergene 19 juni, värdena för rikssnitt (%) VT 2017, hämtades från Skolverkets statistikdatabas SIRIS.

Vi har de senaste åren sett en positiv utveckling inom områden där vi kunnat ge ett mera direkt och konkret stöd. Vi ser också styrkor i ett så nära samarbete som möjligt via studiehandledning för eleverna och det vore önskvärt att kunna intensifiera det stödet i de högre årskurserna. Vi bedömer att detta snabbare skulle ge en positiv utveckling i många elevers utveckling av språket vilket är grunden till förståelse i så gott som samtliga ämnen. Vi behöver också hitta andra verktyg som stöder utvecklingen framför allt i No-ämnena. No är mera komplext med anledning av terminologi och ett mera avancerat språk. Detta gör No till kanske de svåraste ämnena att "hänga" med i som nyanländ. Svårigheten ligger också i att även studiehandledare inte har tillräckliga kunskaper för att kunna stödja till hundra procent. Sammanfattning blir att saknaden av tillräckligt intensivt och kompetent stöd i klassrummet samt saknaden av andra tydliga "hjälpverktyg" påverkar bristerna i resultaten inom framförallt No-ämnena. Vi bedömer också att tiden många av eleverna hittills har i Sverige och inom svenskt skolsystem samt mångas bristfälliga skolbakgrund från sitt hemland och under flykt påverkar resultaten mera i både Sva och No-ämnena. Vi önskar att vi skulle kunna intensifiera stödet i klassrummet till eleverna och vi ser försämringar i att inte längre ha en specialpedagog på skolan. Den kunde ge konkret stöd till pedagogerna som då också kunde hjälpa eleverna på ett mera effektivt sätt. Detta bl.a. via att få del av tydliga analyser kring olika elevers specifika behov vilket medförde effektivt och rätt stöd i ett snabbare skede.

### Genomsnittligt meritvärde (Skolverkets def.) åk 6, VT 2018

	Enhetens genom- snittliga meritvärde <b>HT 2017</b>	Enhetens genom- snittliga meritvärde <b>VT 2018</b>	Kommunens genom- snittliga meritvärde <b>VT 2018</b>	Rikets genom- snittliga meritvärde <b>VT 2017</b>	Förändring enhetens resultat (procent- enheter)	Differens jämfört med kommunens utfall (procent- enheter)
Åk 6	179	195,7	204,8		16,7	-9,1

Värdena för kommunens utfall (%) VT 2018 hämtades från Hypergene 19 juni.

Med bakgrund till att skolans meritvärde legat runt 130-140 (2010 -2014) så ser vi nu en tydlig tendens i ett ökat meritvärde och målsättningen är självklar att fortsätta uppåt. Vi ser en tydlig motivation att höja resultaten både hos elever, föräldrar och personal på skolan.

### Nationella prov åk 3

Ämne	Åk3					
	Enhetens utfall Läsåret 2016/2017	Enhetens utfall Läsåret 2017/2018	Kommunens utfall Läsåret 2017/2018	Rikssnitt Läsåret 2016/2017	Förändring enhetens resultat (procent- enheter)	Differens jämfört med kommunens utfall.
Ämnesprov i <b>matematik</b> , andel som uppnått kravnivån (%)	Gem. för ma/sv	45%				
Ämnesprov i <b>svenska</b> , andel som uppnått kravnivån (%)	67,5 %	54%				

### Nationella prov åk 6

Ämne	Åk 6					
	Enhetens utfall Läsåret 2016/2017	Enhetens utfall Läsåret 2017/2018	Kommunens utfall Läsåret 2017/2018	Rikssnitt Läsåret 2016/2017	Förändring enhetens resultat (procent- enheter)	Differens jämfört med kommunens utfall.
Ämnesprov i <b>engelska</b> , andel som uppnått kravnivån (%)	86,7%	94,4%	91,0%	93,2%	7,7%	3,3%
Ämnesprov i <b>matematik</b> , andel som uppnått kravnivån (%)	76,7%	85,7%	83,3%	86,6%	9%	2,4%
Ämnesprov i <b>svenska</b> , andel som uppnått kravnivån (%)	73,3%	100,0%	91,6%	93,8%	26,7%	8,4%

Värdena för kommunens utfall (%) VT 2018 hämtades från Hypergene 19 juni.

## Fritidshemmens arbete med kunskapsutveckling och måluppfyllelse

Fritidshemmets personal har genomgått kommunens gemensamma fortbildningsinsats. Den har pågått ht 2017 tom vt 2018.

De har under hela läsåret regelbundet genomfört stormöten där eleverna själva fått komma med förslag på aktiviteter på fritids för att känna delaktighet i verksamheten.

Under året har följande förmågor tränats genom de aktiviteter som planerats och genomförts.

- Rörelse i olika miljöer
- Utforska natur och närsamhälle
- Skapa och uttrycka sig i olika estetiska uttrycksformer
- Kommunicera
- Skapa goda relationer, samarbeta utifrån ett demokratiskt förhållningssätt
- Pröva och utveckla idéer, lösa problem och omsätta idéerna i handling

## Normer och värden / En bra kommun att växa upp i

### Enkätfråga inom frågeområde "Trygghet", årskurs 3 och 6

	Åk 3 och Åk 6					
	Enhetens utfall (%) VT 2017	Enhetens utfall (%) VT 2018	Kommunens utfall (%) VT 2018	Riksnitt (%) åk 5 VT 2018	Förändring enhetens resultat (procent-enheter)	Differens jämfört med kommunens utfall (procent-enheter)
"Jag känner mig trygg i skolan" Årskurs 3 (elevenkät)	95%	93%	94%	87%	-2%	-1%
"Jag känner mig trygg i skolan" Årskurs 6 (elevenkät)	97%	88%	80%	87%	-9%	8%
"Jag känner mig trygg med personalen på fritids" (fritidshemsenkät, alla årskurser)		96%	98%			-2%

Tabell som ingår i verksamhetsuppföljningen. Värdena för enhetens och kommunens utfall kommer från Ludvika kommuns elevenkät VT 2018. Värdena för riksnitt hämtades från Skolinspektionens Skolenkät VT 2018.

### Förhindra kränkningar (elevenkät, fritidshemsenkät).

Skolan har Trivselpunkter som eleverna får ta del av och tycka till om på klass- och elevråd.

Varje läsår upprättas/revideras planen mot diskriminering och kränkande behandling på skolan.

All personal är delaktiga vid detta för att alla ska känna till planens innehåll.

Vårdnadshavare får genom verksamhetsrådet lämna synpunkter på planen.

Planen går även igenom med eleverna i början av höstterminen för att alla elever ska veta vad de ska förhålla sig till. Då kan de även lämna sina synpunkter på innehållet. Detta tas även upp i elevrådet.

De inkomna kränkingsärenden är relativt få på skolenheten. Vårt arbete med att ha rastvakter på varje gård ses här som en framgångsfaktor. Alla pedagogers ansvarsmedvetenhet gör också att vi håller nere antal kränkingsärenden.

## Elevers ansvar och inflytande

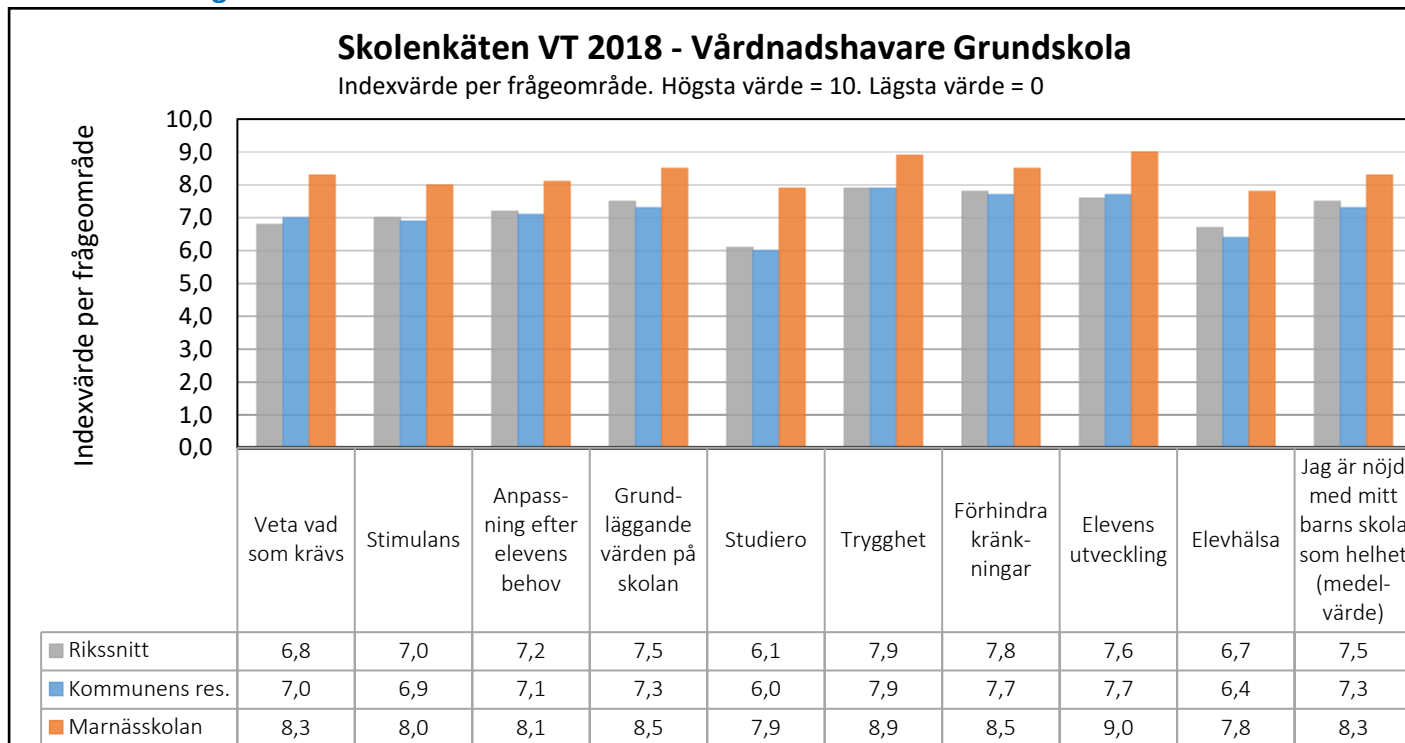
### Enkätfråga inom frågeområde "Delaktighet och inflytande", årskurs 3 och 6

	Åk 3 och Åk 6					
	Enhetens utfall (%) VT 2017	Enhetens utfall (%) VT 2018	Kommunens utfall (%) VT 2018	Rikssnitt (%) åk 5 VT 2018	Förändring enhetens resultat (procent-enheter)	Differens jämfört med kommunens utfall (procent-enheter)
"På lektionerna är vi elever med och påverkar på vilket sätt vi ska arbeta med olika skoluppgifter" <b>Årskurs 3</b> (elevenkät)	87%	93%	88%	69%	6%	5%
"På lektionerna är vi elever med och påverkar på vilket sätt vi ska arbeta med olika skoluppgifter" <b>Årskurs 6</b> (elevenkät)	84%	68%	60%	69%	-16%	9%
"Jag får vara med och påverka på fritids" (fritidshemsenkäten, alla årskurser)"		75%	87%			-12%

Tabell som ingår i verksamhetsuppföljningen. Värdena för enhetens och kommunens utfall kommer från Ludvika kommuns elevenkät VT 2018. Värdena för rikssnitt hämtades från Skolinspektionens Skolenkät VT 2018.

## Skola och hem

### Föräldradelaktighet



Värdena har hämtats från Skolinspektionens Skolenkät VT 2018.

Ser vi till ovanstående resultat så känner vi en styrka i att vi gör något bra både vad gäller i jämförelse med kommunen och riket i övrigt. Fortsatt är dock målsättningen att bli ännu bättre.

### **Elevnärvaro.**

Elevers frånvaro läggs in på ProCapita. Pedagogerna gör sedan en avstämning mitt i varje termin för att se över om någon elevs frånvaro känns alarmerande. Om så är fallet så rapporteras det till EHT (elevhälsoteamet).

De elever som under läsåret har tenderat till att ha för hög frånvaro har i första hand kontaktats av klasslärare för att påvisa detta och påtalat riskerna med att inte nå de mål som finns uppställda. Om ingen förändring skett har skolsköterskan kontaktat vårdnadshavare och erbjudit sitt stöd. Det kallas även till Elevkonferens om problemet består.

### **Övergång och samverkan**

Samverkan sker enligt den plan vi har för övergångar mellan skolform och årskurser.

Överlämnandekonferens mellan förskolornas personal och skolans personal samt rektor.

Övergång mellan årskurserna såsom förskoleklass till år 1 samt år 3 till år 4 sker inom skolan egen regi.

Överlämnandekonferenser från år 6 till år 7 hålls tillsammans med mottagande högstadium.

Tillhörande dokumentation lämnas av förskolan och skolan vid övergångarna.

### **Skolan och omvärlden**

Marnässkolan genomför 3 st gemensamma friluftsdagar varje år där vi påvisar för eleverna vilka olika möjligheter det finns till aktivitet i närområdet samt kommunen i stort. Skolan deltar också i stor utsträckning på de kulturella evenemang som erbjuds skolan.

Fritidshemmen har under vt 2018 utfört ett stort projekt i entreprenöriellt lärande under temat trafik.

Vi har dock sett svårigheter att arrangera PRAO för våra elever då det är svårt att få ut eleverna på arbetsplatser bl.a. pga. arbetsmiljö lagar.

### **Bedömning och betyg**

Rektor analyserar skolan resultat. Sedan genomförs förvaltningsledningens resultatuppföljningsmöten fyra gånger per läsår. Mötena är avsedda för diskussioner kring:

- uppföljning och analys av resultat
- planering och utveckling/förbättring av verksamheten
- identifiering av eventuella behov av stöd

Resultatet av detta tas sedan tillbaka till skolan för att varje pedagog ska kunna fundera på om/vad man kan förbättra i sin undervisning för att öka resultaten.

### **Rektors ansvar**

- ❖ Arbetsmiljö
- ❖ Stödåtgärder
- ❖ Elevhälsa
- ❖ Lärarkompetens
- ❖ Pedagogiskt ledarskap
- ❖ Ekonomi

- ❖ Ansvar för och beslut om övergripande organisation av det pedagogiska arbetet
- ❖ Ansvar för att förebygga, utreda och åtgärda kränkande behandling
- ❖ Arbetet med systematiskt kvalitetsarbete
- ❖ Formerna för barn- och elevinflytande och föräldrasamverkan
- ❖ Kompetensutveckling av personalen
- ❖ Särskilt stöd och åtgärdsprogram (stöd som inte ges som undervisning i annan elevgrupp eller enskilt, eller beslut om anpassad studiegång)
- ❖ Underskrift av terminsbetyg
- ❖ Betygsättning vid oenighet mellan betygsättande lärare
- ❖ Ordningsregler
- ❖ Skriftlig varning, disciplinära åtgärder
- ❖ Beslut om tillfällig omplacering på samma eller annan skolenhet
- ❖ Innehåll och utformning av individuell utvecklingsplan
- ❖ Integration av elever
- ❖ Ämnen eller ämnesområden för elev i grundsärskolan

## Verksamhetsplan

Varje enhet har en verksamhetsplan som grundar sig på det resultat som framkommit under föregående läsår. De underlag som används till verksamhetsplanen är dels resultatuppföljningen för föregående läsår, men även del 2 i den terminsutvärdering som alla lärare gör. Där framkommer lärarnas identifierade behov av utveckling för att resultatet av undervisningen ska bli bättre.

## Nå kunskapskraven

På övergripande verksamhetsnivå fortsätter förvaltningen arbetet med att hålla denna fråga på agendan. Uppföljning sker fyra gånger per år. Förvaltningen har även ett utvecklingsönskemål till Unikum som tycks leda till förbättringar i lärplattformen. Dessa förbättringar ska enligt tidplan lanseras i januari 2018. Förbättringarna innebär att det går att göra övergripande sammanställningar av vilka kunskapskrav eleven brister i.

## Nå mer än godtagbara kunskaper

Förvaltningens arbete kännetecknas under läsåret 2018/2019 i att förbättra vilka förväntningar som finns på lärare och rektorer. Arbetet med att ta fram rutiner för lärare och skolor är påbörjat och den vetenskapliga grunden finns redan formulerad. Förvaltningen kommer driva frågan att alla lärare ska vara medvetna om förväntningarna för att sedan följa upp att verksamheten fungerar som avsett, utvärdera verksamheten och utifrån analys formulera nya utvecklingsområden. Det är viktigt att alla elever ges förutsättningar att nå mer än godtagbara kunskaper varför alla elever också ska stämmas av mot kunskapskraven för de högra betygen i årskurs 4 – 9 och utifrån om de har ”mer än godtagbara kunskaper för årskurs 1-3.

## Trygghet, trivsel och delaktighet

Enligt ”Skolenkäten VT 2018 - Vårdnadshavare Grundskola” så ser tryggheten relativt bra ut på skolan. Vi har ändå inför detta läsår valt att se om vi kan utveckla detta ytterligare och på ett annat

sätt. För att vidare utveckla oss har vi anställt en beteendevetare som kommer att i sitt uppdrag sköta stora delar i vårt värdegrundsarbete med att vara involverad i bl.a. elevråd, värdegrundsarbete, team arbetet mot kränkning och mobbning etc. Upprättandet av planer inom dessa områden kommer också vara en del i funktionen.

## Prioriterade förbättringsområden för undervisningen

I de lägre åldrarna så har vi de senaste åren sett en positiv utveckling inom områden där vi kunnat ge ett mera direkt och konkret stöd. Vi önskar att vi skulle kunna intensifiera stödet till eleverna och vi ser försämringar i att inte längre ha en specialpedagog på skolan. Den kunde ge konkret stöd till pedagogerna som då också kunde hjälpa eleverna på ett mera effektivt sätt. Detta bl.a. via att få del av tydliga analyser kring olika elevers specifika behov vilket medförde effektivt och rätt stöd i ett snabbare skede. Vi ser också styrkor i ett så nära samarbete som möjligt via studiehandledning för eleverna och det vore önskvärt att kunna intensifiera det stödet i de lägre årskurserna. Vi bedömer att detta snabbare skulle ge en positiv utveckling i många elevers utveckling av språket vilket är grunden till förståelse i så gott som samtliga ämnen. Vi behöver också hitta andra verktyg som stöder utvecklingen framför allt i Ma. Detta på samma sätt som vi lyckats med språk och kunskapsutvecklande arbetssätt samt digitalt stöd som i t.ex. Trädetwebb. Sammanfattning blir att saknaden av specialpedagog, inte tillräckligt intensivt stöd i klassrummet samt saknaden av andra tydliga "hjälpverktyg" påverkar bristerna i resultaten inom framförallt Ma. Vi bedömer också att tiden många av eleverna hittills har i Sverige och inom svenskt skolsystem påverkar resultaten.

I de äldre åldrarna ser vi också styrkor i ett så nära samarbete som möjligt via studiehandledning för eleverna och det vore önskvärt att kunna intensifiera det stödet i de högre årskurserna. Vi bedömer att detta snabbare skulle ge en positiv utveckling i många elevers utveckling av språket vilket är grunden till förståelse i så gott som samtliga ämnen. Vi behöver också hitta andra verktyg som stöder utvecklingen framför allt i No-ämnena. No är mera komplext med anledning av terminologi och ett mera avancerat språk. Detta gör No till kanske de svåraste ämnena att "hänga" med i som nyanländ. Svårigheten ligger också i att även studiehandledare inte har tillräckliga kunskaper för att kunna stödja till hundra procent. Sammanfattning blir att saknaden av tillräckligt intensivt och kompetent stöd i klassrummet samt saknaden av andra tydliga "hjälpverktyg" påverkar bristerna i resultaten inom framförallt No-ämnena. Vi bedömer också att tiden många av eleverna hittills har i Sverige och inom svenskt skolsystem samt mångas bristfälliga skolbakgrund från sitt hemland och under flykt påverkar resultaten mera i både Sva och No-ämnena. Vi önskar att vi skulle kunna intensifiera stödet i klassrummet till eleverna och vi ser försämringar i att inte längre ha en specialpedagog på skolan. Den kunde ge konkret stöd till pedagogerna som då också kunde hjälpa eleverna på ett mera effektivt sätt. Detta bl.a. via att få del av tydliga analyser kring olika elevers specifika behov vilket medförde effektivt och rätt stöd i ett snabbare skede.

2018-11-09  
Mikael Johansson  
Rektor  
Marnässkolan F-6