

Kvalitetsrapport 2019/2020 Solviksskolan Ludvika kommun



Innehållsförteckning

1	Inledning och mål.....	3
2	Kvalitetsarbete.....	4
3	Skolområdet Solviksskolan	7
4	Viktiga händelser 2019/2020	8
5	Förbättringsåtgärder från föregående verksamhetsplan	9
6	Terminsutvärdering.....	10
7	Lektionsobservationer	13
8	Resultatuppföljning.....	14
	8.1 Kunskaper.....	14
	8.1.1 Måluppfyllelse per ämne	14
	8.1.2 Genomsnittligt meritvärde	17
	8.1.3 Gymnasiebehörighet	17
	8.1.4 Nationella prov och kartläggningar	17
	8.1.5 Analys av kunskaper och åtgärder inför nästa läsår.....	18
	8.2 Enkäter.....	22
	8.2.1 Analys av enkäter och åtgärder inför nästa läsår.....	25
	8.3 Övergång och samverkan	26
	8.4 Skolan och omvärlden.....	26
	8.5 Bedömning och betyg.....	26
	8.6 Rektors ansvar.....	27
	8.7 Resultat läsåret 2019/2020 - sammanfattande analys och åtgärder	28
9	Verksamhetsplan - Förbättringsåtgärder för läsåret 2020/2021	29

1 Inledning och mål

Nationella styrdokument

Skolans verksamhet styrs av både kommunala och statliga mål. De statliga styrdokumenterna är skollag, läroplan samt kursplaner. Kursplanerna innehåller de statliga målen – **kunskapskraven** – per ämne för de olika verksamheterna. De kommunala målen sätter kommunstyrelsen samt Social- och utbildningsnämnden.

Kommunövergripande mål

Ludvikas kommunövergripande mål består av en vision, 3 målområden, 5 mål samt 18 resultatmått. Målen handlar om vad kommunen ska åstadkomma för invånarna (resultat).

Kommunens vision är ”Ludvika är framtidens, tillväxtens och möjligheternas kommun. De strategiska målområdena är barn och unga, arbete och näringsliv samt livsmiljö. De kommunövergripande målen är att Ludvika ska vara:

- En av landets bästa skolkommuner
- En bra kommun att växa upp i
- En tillväxtkommun
- En bra kommun att leva i
- En miljövänlig kommun

Totalt 18 resultatmått används för att indikera om de fem målen nås.

Social och Utbildningsnämnden har utifrån det kommunövergripande målet ”En av landets bästa skolkommuner”, konkretiserade målvärden för år 2020 och 2021 enligt följande:

Social- och utbildningsnämnden		Resultat	Resultat	Rikssnitt	Måltal	Resultat	Måltal	Måltal
Kommunövergripande mål	Styrtal	2017	2018	2018	2019	2019	2020	2021
En av landets bästa skolkommuner	Meritvärde årskurs 9	193	211	229	214	213	225	225
	Andel elever i åk 9 behöriga till gymnasiet	76%	82%	83%	82%	86%	86%	86%

Resultatvärden har hämtats från Skolverkets statistik.

2 Kvalitetsarbete

Rutiner för det systematiska kvalitetsarbetet och resultatstyrningen

Vi har skapat en struktur och rutiner för vårt löpande arbete. Under läsåret tar vi därför fram resultat och prognoser vid olika tillfällen för analys och utifrån det gör vi förbättringar av verksamheten.

Dokumenterna *”Skolans rutiner”* och *”Lärarnas rutiner”* beskriver mer i detalj hur vi gör för att planera och genomföra skolans uppdrag enligt styrdokumentet. När vi tillsammans gör det ska vi också hela tiden tänka på hur vi kan genomföra uppdraget så effektivt som möjligt för att frigöra tid för alla pedagoger och skolläring. De IT-stöd vi använder ska successivt hjälpa oss med detta. Vi har valt att dokumentera elevernas utveckling i Unikum och enheternas resultat visas i beslutsstödsystemet Hypergene. All personal ska vara väl förtrogen med lärplattformen Unikum - både för planering, kommunikation kring undervisningen och för bedömning samt analys.

Planering för formativ och summativ bedömning för lärande – fokus på kunskapskraven

All undervisning planeras av lärarna utifrån läroplanens kursplaner med fokus på pedagogisk planering. Den är en del av uppdraget med syfte att eleverna ska förstå vad de ska få möjlighet att lära sig. Detta ger grunden för att bedöma resultaten genom löpande summativa bedömningar samt löpande formativ bedömning under lektioner, skoldagar samt i vår lärplattform. Formativ bedömning för lärande tillsammans med varje elev: ”Här är du, dit ska du och så här kan du och vi göra för att du ska komma dit.” Därtill utmanas varje elev till löpande självvärdering. Se dokumentet *”Ludvika kommuns vetenskapliga grund”* för mer information om formativ bedömning.

Fyra resultatuppföljningar/prognoser per läsår – elever, klasser och årskullar

En viktig del i arbetet är vårt fokus på varje elevs andel *”Godtagbara kunskaper”*, *”Mer än godtagbara kunskaper”*, eller *”Insats krävs för att nå lägsta kunskapskrav”* för årskursen. För att kunna göra det bedömer och markerar vi elevernas kunskaper och förmågor i förhållande till **kunskapskraven** i alla ämnen. På detta sätt har vi varje år fyra prognoser och kan följa elevernas utveckling utifrån uppdraget samt mot de nyckeltal och mål som vi satt upp.

Varje rektor analyserar sin/sina enheters resultat. Sedan genomför förvaltningsledning resultatuppföljningsmöten med varje rektor. Mötena är avsedda för diskussioner kring:

- uppföljning och analys av resultat
- planering och utveckling/förbättring av verksamheten
- identifiering av eventuella behov av stöd

Terminsutvärderingar

Varje lärare analyserar och utvärderar terminens undervisning och sina resultat (**kunskapskraven** - inklusive vilka kunskapskrav per ämne som flest elever behöver stöd kring) i formuläret för terminsutvärdering. Läraren gör även framåtsyftande reflektioner inför nästa termin för hur läraren ska förbättra undervisningen för att fler elever ska nå eller utvecklas vidare kring **kunskapskraven**.

Skolledningen summerar lärarnas terminsutvärderingar och ger individuell feedback till varje lärare. Arbetslagen och/eller mindre grupper arbetar vidare med resultaten på skolorna. Förvaltningsledningen arbetar med resultaten kommunövergripande.

Lektionsobservationer, coachande samtal och kollegialt lärande

Ludvika kommuns elever ska nå läroplanens kunskapsmål. Detta gör vi genom hög kvalitet på undervisningen. Rektorer genomför lektionsobservationer och har coachande samtal individuellt med alla lärare löpande, för att tillsammans utveckla både lärarnas ledarskap och undervisning så att den blir bättre och bättre. Under en gemensam workshop diskuterar kollegiet det underlag/den statistik som observationerna gett och identifierar styrkor och utvecklingsområden. Vi följer för varje lärare och per skola ett antal dimensioner av god undervisning som vilar på vetenskaplig grund. På detta sätt kan vi över tid se att undervisningen utvecklas och håller en hög nivå både på individuell lärarnivå och för organisationen som helhet på skol- och kommunnivå. Arbetet med fokus på bättre och bättre undervisning kommer att övergå i ett systematiskt kollegialt lärande där lärare besöker lärare för att tillsammans utveckla undervisningen – läs mer nedan under vetenskaplig grund.

Vetenskaplig grund och beprövad erfarenhet

Verksamheten vilar på vetenskaplig grund och beprövad erfarenhet. Vi har valt och använder oss av både nationella och internationella forskares kunskap. Michael Fullan, John Hattie, Helen Timperley, Dylan Wiliam, Carol Dweck och Marcus Samuelsson täcker områden som: skolsystemet, skolans verksamhet, lärarkollegiet, klassrummet, ledarskapet och undervisningen samt eleverna. Ute i verksamheten strävar vi efter att upprätta ett vetenskapligt arbetssätt där läraren studerar och följer upp sin egen och kollegors praktik. I detta arbete använder vi systematiska inslag som t.ex. lektionsobservationer och terminsutvärderingar.

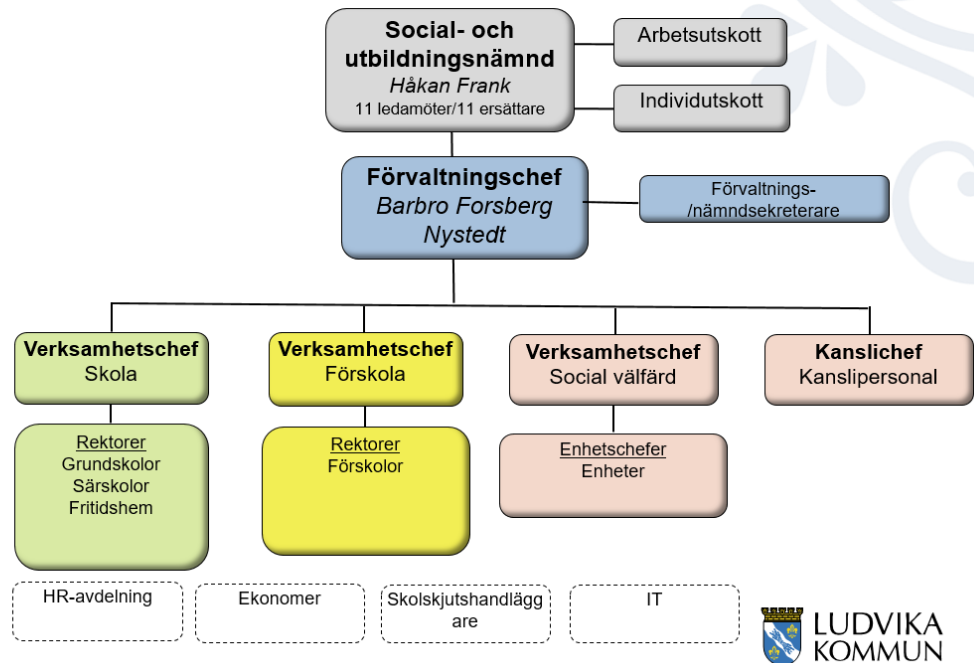
Värdegrundsarbete

Trygghetsfrågor är en stående punkt på alla föräldramöten, klassråd, elevråd, verksamhetsråd, utvecklingssamtal och vid utvärderingar med elever och personal. Trygghetskartläggningar utförs i skol- och fritidsverksamheten.

Varje skola har utformat sin egen plan mot kränkande behandling. Planen mot kränkande behandling revideras varje år. Rektorerna redovisar resultatet i sina kvalitetsrapporter. Alla kränkingsanmälningar meddelas till huvudman som i sin tur informerar nämnden. Alla ärenden diarieförs.

Social – utbildningsförvaltningens organisation

Social- och utbildningsförvaltningens organisation



Verksamhet skolas organisation

Organisation; verksamhet skola



3 Skolområdet Solviksskolan

Under läsåret 2019/2020 gick ca 350 elever i årskurs F-6 på Solviksskolan. 76 % av eleverna har ett annat modersmål än svenska. Skolans elever har organiserats i 1-3 grupper per årskurs. Varje grupp har haft en pedagog som ansvarat för undervisningen. Till varje grupp har även andra personalkategorier varit kopplade, såsom speciallärare, studiehandledare och resurspersoner. Skolan har två fritidshemsavdelningar. Ca 150 barn har funnits inskrivna på fritidshemmet under läsåret 2019/2020.

Solviksskolans elevhälsa har under läsåret bestått av 3 speciallärare, 40 % kurator, 60 % skolsköterska samt möjlighet att ta del av skolpsykolog som finns tillgänglig för kommunens grundskolor. På skolans elevhälsomöten, en gång per vecka, har rektor, biträdande rektor, tre speciallärare, socialpedagog, skolsköterska samt kurator deltagit. Vid behov har även skolpsykolog närvarat vid EHT. Speciallärarna har funnits tillgängliga som handledare för pedagoger, stöttat arbete med pedagogiska utredningar och åtgärdsprogram, utfört kartläggningar samt haft arbetsuppgifter mot såväl enskilda elever som grupper av elever.

Solviksskolans ledningsgrupp har utgjorts av rektor, biträdande rektor samt en varsin representant från de tre arbetslag som finns på skolan; fritidshemmet, F-3 och 4-6. Ledningsgruppen har träffats en gång per vecka. Arbetslagens representanter har ansvarat för att föra ut information till de arbetslagsmöten som genomförts en gång per vecka. Varje morgon har biträdande rektor ansvarat för ett informationsmöte. Vid dessa morgonmöten har praktiska frågeställningar som frånavaro, vikarier eller andra behov som har behövts samordnas varit i fokus. En gång per månad har APT (arbetsplatsträff) genomförts för samtlig personal på skolan. Rektor och biträdande rektor samt de fackliga representanterna på skolenheten har mötts till samverkansmöten en gång per månad, under läsåret.

Solviksskolan har genomfört ett gemensamt kompetensutvecklingsarbete under läsåret 2019/2020. Personalen har tillsammans arbetat med boken "De fem stora" där man varannan vecka har läst litteratur enligt uppgjord plan och efterföljande vecka gemensamt diskuterat litteraturens innehåll. Detta har varit ett sätt att tillämpa kollegialt lärande som metod, vilket enligt forskning har visat vara ett framgångsrikt sätt att arbeta med kompetensutveckling. Från och med vårterminen har även pedagogiska samtal kring matematik, begrepp och SKUA genomförts. En av skolans specialpedagoger har tillsammans med skolans förstelärare ansvarat för detta. Det är en förhoppning att detta arbete ska fortsätta även under nästa läsår i någon form. Fritidshemspersonal har genomgått kommunens gemensamma fortbildningsinsats "fritidshemmet" med fokus på fritidshemmets verksamhet.

4 Viktiga händelser 2019/2020

Den sista september avslutade rektor Mikael Johansson sitt uppdrag på Solviksskolan. Biträdande rektor Åsa Arnoldsson fick då ett tillförordnande som rektor och ledde och fördelade arbetet fram till och med årsskiftet. Från och med 1 januari 2020 anställdes Jenny Borgström Maathz på samma tjänst som tillförordnad rektor och Åsa gick tillbaka till sin biträdande roll. På Solviksskolan behövs både en rektor och en biträdande rektor för att driva skolan framgångsrikt. Från och med den 1 juli innehar Kristina Ulveström tjänsten som rektor på Solviksskolan.

Under läsåret har Solviksskolan anställt två speciallärare. Solviksskolan har därigenom i dagsläget tre speciallärare anställda, samt en socialpedagog.

Elever och personal har arbetat sitt första läsår på nya Solviksskolan. Nya lokaler innebär att man behöver reflektera över på vilket sätt arbetssätt kan behöva förändras och anpassas. Eleverna har hittat nya platser för lek ute på skolgården. Nytt är att eleverna har gemensam skolgård, vilket är en förändring jämfört med skolgårdens utformning på den tidigare Marnässkolan. Detta har medfört många positiva upplevelser, samtidigt som vi kan konstatera att skolgården är ett utvecklings- och förbättringsområde.

5 Förbättringsåtgärder från föregående verksamhetsplan

Grundskolan läsåret 2019/2020

Åtgärd	Resultat/effekt/vad det har lett till – Pos./Neg.
Matematik	Matematikprojekt har startat upp under våren där speciallärare leder arbetet med två förstelärare som stöd. Projektet var planerat att genomföras en gång i månaden under konferenstid, två h/tillfälle. Hälften av tillfällena har ställts in pga. sjukdom, Covid-19.
Systematiskt kvalitetsarbete på fritidshemmet	Fritidshemmet har kommit igång med en planerad struktur på sin verksamhet. Aktiviteter dokumenteras i FRIPP:ar. Rektor eller biträdande rektor deltar under vissa planeringsmöten samt stöttar för att tydliggöra den pedagogiska planeringen.
Central kompetensutveckling för fritidshemspersonalen	Del av fritidsteamet har deltagit på den centrala kompetensutvecklingen för fritidshemspersonalen. Detta har lett till ökad struktur och högre medvetenhet av uppdraget.
Lektionsobservationer	Rektor och biträdande rektor har under vårterminen genomfört observationer samt didaktiska samtal. Skolledarna har redovisat styrkor och utvecklingsområden för arbetslagen, med efterföljande diskussioner.
Delade raster	Styrd rastaktivitet har genomförts under vårterminen och det har haft en mycket positiv inverkan på rasternas innehåll samt bidragit till minskat antal konflikter mellan elever.
NTA (naturkunskap och teknik för alla)	Fortsatt kompetensutveckling inom NTA-området. Vi har en bra bredd på skolan inom de olika NTA-områdena men bör tillse att nya medarbetare ges samma möjlighet.

6 Terminusutvärdering

Viktigt från lärarnas terminsutvärderingar – exempel på analyser/insikter och åtgärder inför nästa läsår

I pedagogernas terminsutvärderingar, där man reflekterar över sin undervisning och graden av elevernas måluppfyllelse, framhåller en majoritet att det är i ämnena matematik och svenska som andraspråk som man ser att elever behöver mest stöd att uppnå ämnenas kunskapskrav. Utifrån att kunskaper i svenska och svenska som andraspråk utgör en viktig förutsättning för att kunna tillgodogöra sig undervisningen och visa förmågor i skolans alla ämnen, förstärker detta betydelsen av att nå måluppfyllelse i ämnena svenska och svenska som andraspråk. Att utveckla undervisningen i svenska som andraspråk ser man därför är en nödvändighet för att stödja en ännu bättre progression och måluppfyllelse i ämnet. Detta är av särskilt stor betydelse för skolan då man har ett stort antal nyanlända elever och många elever med annat modersmål, framhålls i terminsutvärderingarna. För att effektivare kunna ge alla elever det stöd som de bäst behöver för att utvecklas optimalt, bör man fundera över om det är möjligt att organisera så att de elever som är i början av sin språkutveckling i det svenska språket kan få stöd under några tillfällen per vecka i en särskild gruppering, skriver flera av pedagogerna i sina terminsutvärderingar. Man konstaterar även att det är en förutsättning att man arbetar med språk- och kunskapsutvecklande arbetssätt i alla ämnen för att nå bästa möjliga måluppfyllelse.

I matematik har Singaporemodellen som flera pedagoger använt, visat sig utgöra en framgångsfaktor. Man har kunnat konstatera att elevernas problemlösningsförmåga i matematik har utvecklats positivt genom att tillämpa denna modell som en metod i undervisningen.

Det kooperativa lärandet är också ett arbetssätt som många har berört i sin utvärdering och ser som en framgångsfaktor. För att det kooperativa lärandet ska kunna användas ännu mer medvetet och bidra ytterligare till elevernas måluppfyllelse, behövs kunskapen om detta arbetssätt fortsätta utvecklas på enheten. Pedagogerna lyfter även fram vikten av att använda varierade arbetssätt för att nå så många elever som möjligt.

I arbetet med trygghet, trivsel och allas delaktighet, framför många pedagoger vikten av att stödja språkutvecklingen i svenska språket för att eleverna lättare ska kunna samtala med alla och uttrycka sina tankar och åsikter. Detta är av särskilt stor vikt då skolan har många olika språkgrupper.

Fritidshemmets pedagoger framhåller i terminsutvärderingarna att det är viktigast att ge elever förutsättningar att skapa och upprätthålla goda relationer samt att samarbeta utifrån demokratiskt och empatiskt förhållningsätt. Man vill även bidra till att skapa nyfikenhet hos elever att vilja prova på nya aktiviteter och därigenom stödja byggandet av nya relationer.

Vad är viktigast? Rektors reflektioner och summering - analys och åtgärder inför nästa läsår

I terminsutvärderingarna har vi sett att lärarna anser att ämnena matematik och svenska som andraspråk är de ämnen där eleverna behöver mest stöd för att kunna nå ämnenas mål. Vikten av att utveckla det svenska språket framhålls som särskilt viktigt, då det utgör grunden för att tillgodogöra sig undervisningen i alla ämnen. Man kom även med organisatoriska förslag om att gruppera nybörjare i svenska under vissa tillfällen, för att kunna ge maximalt stöd. Vikten av att arbeta språk- och kunskapsutvecklande i alla ämnen framhålls som en självklar förutsättning för att garantera en så bra progression som möjligt mot ökad måluppfyllelse. Att kunna förstå varandra och mötas i ett gemensamt språk, framhålls även som en viktig faktor för att bygga trygghet och trivsel. Man reflekterar även över behovet av att utveckla undervisningsmetoder genom att medvetet använda sig av Singaporemodellen och det kooperativa lärandet för att nå högre måluppfyllelse i matematik. Terminsutvärderingarna visar även att pedagogerna ser vikten av att använda sig av varierade arbetssätt i undervisningen för att nå så många av eleverna som möjligt. Fritidshemmet poängterar vikten av att stödja byggandet av relationer och att eleverna ska vilja prova nya aktiviteter, för att stötta relationsbyggande. Genom ökad struktur av aktiviteter på fritidshemmet ser man möjlighet att få elever att acceptera varandras olikheter i högre grad. Man vill även låta eleverna vara med och planera aktiviteter i högre utsträckning och använda närområdet i större omfattning för att väcka elevernas nyfikenhet för meningsfulla aktiviteter.

Hur ser då skolledningen på det som framkommer i dessa terminsutvärderingar? På vilket sätt kan vi förstå de behov som framhålls och vilka förslag på åtgärder behöver man arbeta vidare med?

Vi ser att pedagogerna har en hög resultatmedvetenhet. Man har god kännedom om vilka ämnen som många elever har svårast att nå målen i, och man reflekterar även kring såväl organisatoriska metoder för SVA-undervisningen som hur man skulle kunna utveckla undervisningen för att stötta till ökad måluppfyllelse. Man visar en övertygelse gällande vikten av att arbeta språk- och kunskapsutvecklande, och har påbörjat ett kollegialt lärande och utforskande kring andra metoder som Singaporemodellen och reflekterar kring hur ett kooperativt lärande kan bidra till en bättre progression av elevernas måluppfyllelse. Denna medvetenhet om resultat och vilja att utveckla undervisningen, ser skolledningen är en stark framgångsfaktor hos pedagogerna på Solviksskolan.

På en skola med hög andel elever med annat modersmål och många elever som läser svenska som andraspråk, finns ett behov av att återkommande reflektera över hur man bäst kan arbeta för en progression av elevernas kunskaper i ämnet. Som skolledning behöver vi ständigt överväga på vilket sätt eleverna bäst kan grupperas för att uppnå detta.

Det är glädjande att pedagogerna med sådan självklarhet framhåller att det är en förutsättning att arbeta språk- och kunskapsutvecklande. Sedan det gedigna kompetensutvecklingsarbetet kring detta arbetssätt genomfördes för ett antal år sedan, har ny personal tillkommit till skolan. Därför har detta arbete tappat en del fart. Kunskapen om arbetssättet behöver implementeras på nytt för att alla pedagoger ska känna trygghet i arbetsmetoden och vara bärare av detta sätt att arbeta. Kommunens gemensamma satsning på Nyanländas lärande ser vi kommer att ge oss en möjlighet att genomföra detta utvecklingsarbete.

Skolledningen kan även konstatera att pedagogerna reflekterat kring behovet av att utveckla undervisningen i matematik för att höja måluppfyllelsen. Man har påbörjat ett kollegialt lärande utifrån Singaporemetodens metodik och har redan kunnat påvisa positiva effekter av problemlösningsförmågan. Det är värdefullt att det kollegiala lärandet av detta har startat, men det behöver utvecklas och intensifieras för att vi ska kunna se en utveckling hos fler elever och för att detta ska genomgå hela skolan. Man framhåller även det kooperativa lärandet, för att utveckla sin undervisning. Skolledningen ser mycket positivt på denna vilja till utveckling av undervisningen. Matematiken är ett ämne skolan behöver fokusera på för att höja utvecklingen av resultaten. Frågan är på vilket sätt som t ex Singaporemetode som visat sig vara en framgångsfaktor för matematikämnet kan bidra till att utveckla undervisningen även i övriga ämnen? Vi behöver fokusera på matematik specifikt men utvecklingen av undervisningen i matematik kan bidra till många reflektioner kring vad god undervisning är. Detta utvecklingsarbete tror vi därför kan användas för att utveckla undervisningen i alla skolans ämnen. Då kan hela skolans personal bli delaktig i ett utvecklingsarbete gällande undervisningsmetoder.

Som skolledning ser vi även att arbetet med vår värdegrund är ett arbete som vi behöver fortsätta att arbeta med för att öka trygghet, trivsel och delaktighet. Under vårterminen påbörjades ett gemensamt värdegrundsarbete, och detta behöver fortsätta. Då insatsen för kompetensutveckling inom projektet Nyanländas lärarande innehåller en del där man arbetar med värdegrundsfrågor, ser vi att detta arbete kommer att utgöra en kompetensutveckling för all personal inom detta område.

Utifrån ovanstående reflektioner av terminsutvärderingarna ser skolledningen därför att följande områden behöver prioriteras för åtgärder inför kommande läsår:

- Utveckla undervisningen i svenska som andraspråk. Finns det möjlighet till effektivare undervisning genom att se över gruppering och organisation? Stödinsats för de elever som är mest nybörjare i svenska språket och ännu inte har erövrat läskunnighet?
- Utveckla undervisningen i matematik genom utvecklande av undervisningsmetoder som t ex Singaporemetode.
- Utveckla undervisningsmetoder generellt för alla ämnen: språk- och kunskapsutvecklande arbetssätt, kooperativt lärande och Singaporemetode.
- Arbeta med skolans värdegrund för ökad trygghet och studiero.

7 Lektionsobservationer

Den här terminen/läsåret har vi arbetat med lektionsstart och lektionslut. Vad har utvecklats? Vad kan utvecklas ytterligare?

Under läsåret 2019/2020 har rektor och biträdande rektor observerat lärarnas undervisning. Observationer har genomförts dels med fokus på *Start- och stopp* samt *Ledarskap i klassrummet*, utifrån framtagna mallar för observationer av detta.

Observationerna visar att skolans pedagoger har en god struktur i klassrummet. Eleverna är väl informerade om vad de ska arbeta med under dagen samt vilka mål de ska arbeta mot. Studiero upprätthålls i hög grad.

Observationerna har tydliggjort att pedagogerna har ett medvetet ledarskap i klassrummet, även om det naturligtvis kan förfinas ytterligare. Där ser vi att de didaktiska samtalen efter observationerna gett pedagogerna möjlighet att reflektera över sin roll i klassrummet. Vi tror att detta kan utvecklas ytterligare då pedagoger i nästa steg ska inleda observationer av varandra. Önskemål har också framförts att få observera på andra skolor för att utveckla sin undervisning och skolan som helhet. Vi kan också se att vi i högre utsträckning kan uppmärksamma och förstärka de elever som följer instruktioner, normer och regler, vilket är ett område som dessa observationer har innefattat.

Åtgärder inför nästa läsår

Inför nästa läsår behöver vi på skolan se över hur vi på ett bättre sätt kan säkerställa att man i undervisningen kopplar lektionsinnehållet till kunskapskraven så alla elever, på alla nivåer, förstår. Detta görs i högre grad i de äldre åldrarna. Här behöver vi ta mer hjälp av våra studiehandedare för att förmedla detta till våra elever. Vi behöver även som redan nämnts ovan, se hur man i högre grad kan uppmärksamma och förstärka de elever som följer instruktioner, normer och regler. Önskvärt är även att se över möjligheten att i observationer beakta och i efterföljande samtal diskutera hur man i undervisningen arbetar med de verksamhetsmål som denna kvalitetsrapport mynnar ut i.

8 Resultatuppföljning

8.1 Kunskaper

Elevernas resultat redovisas som måluppfyllelse per ämne för varje årskull, uppnått meritvärde för de elever som gick i åk 6, gymnasiebehörighet för åk 6 samt redovisning av nationella prov och kartläggningar. Därefter följer en analys av resultatet och förslag till åtgärder inför kommande verksamhetsår.

8.1.1 Måluppfyllelse per ämne

Måluppfyllelse (%) per ämne, årskull 2012 (just avslutat åk 1)

Ämne	Årskull 2012, åk 1									
	Årskullens utfall "OK" värdet (%) i Unikum HT åk 1	Årskullens utfall "OK" värdet (%) i Unikum VT åk 1	Årskullens utfall "OK" värdet (%) i Unikum HT åk 2	Årskullens utfall "OK" värdet (%) i Unikum VT åk 2	Årskullens utfall "OK" värdet (%) i Unikum HT åk 3	Årskullens utfall "OK" värdet (%) i Unikum VT åk 3	Kommunens utfall "OK" värdet (%) i Unikum VT åk 1	Förändring senaste terminen (procentenheter)	Differens jämfört med kommunens utfall (procentenheter)	
Bild	100%	100%					99%	0%	1%	
Engelska										
Idrott och hälsa	93%	100%					96%	7%	4%	
Matematik	72%	81%					93%	9%	-12%	
Modersmål	94%	97%					95%	3%	2%	
Musik	88%	87%					98%	-1%	-11%	
NO (år 1-3)	88%	81%					95%	-7%	-14%	
SO (år 1-3)	89%	83%					97%	-6%	-14%	
Slöjd										
Svenska	80%	72%					88%	-8%	-16%	
Svenska som andraspråk	65%	63%					74%	-2%	-11%	
Teknik	0%	100%					97%		3%	

Värden från Unikum.

Måluppfyllelse (%) per ämne, årskull 2011 (just avslutat åk 2)

Ämne	Årskull 2011, åk 2									
	Årskullens utfall "OK" värdet (%) i Unikum HT åk 1	Årskullens utfall "OK" värdet (%) i Unikum VT åk 1	Årskullens utfall "OK" värdet (%) i Unikum HT åk 2	Årskullens utfall "OK" värdet (%) i Unikum VT åk 2	Årskullens utfall "OK" värdet (%) i Unikum HT åk 3	Årskullens utfall "OK" värdet (%) i Unikum VT åk 3	Kommunens utfall "OK" värdet (%) i Unikum HT åk 2	Förändring senaste terminen (procentenheter)	Differens jämfört med kommunens utfall (procentenheter)	
Bild	100%	100%	98%	98%			99%	0%	-1%	
Engelska					98%		98%		0%	
Idrott och hälsa	100%	100%	98%	98%			99%	0%	-1%	
Matematik	62%	62%	78%	88%			92%	10%	-4%	
Modersmål	80%	94%	91%	97%			93%	6%	4%	
Musik	96%	96%	98%	91%			98%	-7%	-7%	
NO (år 1-3)	89%	87%	83%	90%			94%	7%	-4%	
SO (år 1-3)	91%	93%	91%	96%			96%	5%	0%	
Slöjd										
Svenska	62%	62%	80%	90%			90%	10%	0%	
Svenska som andraspråk	42%	42%	53%	56%			62%	3%	-6%	
Teknik	100%	94%	86%	98%			99%	12%	-1%	

Värden från Unikum.

Måluppfyllelse (%) per ämne, årskull 2009 (just avslutat åk 3)

Ämne	Årskull 2010, åk 3								
	Årskullens utfall "OK" värdet (%) i Unikum HT åk 1	Årskullens utfall "OK" värdet (%) i Unikum VT åk 1	Årskullens utfall "OK" värdet (%) i Unikum HT åk 2	Årskullens utfall "OK" värdet (%) i Unikum VT åk 2	Årskullens utfall "OK" värdet (%) i Unikum HT åk 3	Årskullens utfall "OK" värdet (%) i Unikum VT åk 3	Kommunens utfall "OK" värdet (%) i Unikum HT åk 3	Förändring senaste terminen (procentenheter)	Differens jämfört med kommunens utfall (procentenheter)
Bild	100%	100%	100%	100%	100%	100%	99%	0%	1%
Engelska			92%	92%	86%	89%	94%	3%	-5%
Idrott och hälsa	91%	100%	98%	94%	100%	96%	97%	-4%	-1%
Matematik	95%	87%	87%	83%	77%	71%	85%	-6%	-14%
Modersmål	83%	84%	81%	85%	64%	69%	80%	5%	-11%
Musik	80%	100%	96%	96%	98%	94%	98%	-4%	-4%
NO (år 1-3)	93%	97%	85%	87%	81%	80%	92%	-1%	-12%
SO (år 1-3)	93%	97%	83%	87%	81%	80%	93%	-1%	-13%
Slöjd					100%	100%	99%	0%	1%
Svenska	100%	100%	93%	100%	100%	84%	90%	-16%	-6%
Svenska som andraspråk	80%	75%	66%	65%	63%	63%	59%	0%	4%
Teknik			100%	96%	96%	89%	91%	-7%	-2%

Värden från Unikum.

Måluppfyllelse (%) per ämne, årskull 2008 (just avslutat åk 4)

Ämne	Årskull 2009, åk 4						
	Årskullens utfall "OK" värdet (%) i Unikum HT åk 4	Årskullens utfall "OK" värdet (%) i Unikum VT åk 4	Årskullens utfall "OK" värdet (%) i Unikum HT åk 5	Årskullens utfall "OK" värdet (%) i Unikum VT åk 5	Kommunens utfall "OK" värdet (%) i Unikum HT åk 4	Förändring senaste terminen (procentenheter)	Differens jämfört med kommunens utfall (procentenheter)
Bild	100%	100%			95%	0%	5%
Biologi	79%	72%			89%	-7%	-17%
Engelska	83%	80%			89%	-3%	-9%
Fysik	0%	88%			84%		4%
Geografi	70%	72%			79%	2%	-7%
Historia	0%	76%			80%		-4%
Idrott och hälsa	97%	100%			86%	3%	14%
Kemi	83%	82%			82%	-1%	0%
Matematik	68%	60%			81%	-8%	-21%
Modersmål	68%	70%			82%	2%	-12%
Musik	97%	96%			97%	-1%	-1%
Religionskunskap	0%	78%			90%		-12%
Samhällskunskap	0%	84%			84%		0%
Slöjd	95%	98%			98%	3%	0%
Svenska	88%	85%			87%	-3%	-2%
Svenska som andraspråk	39%	41%			53%	2%	-12%
Teknik	0%	96%			94%		2%

Värden från Unikum.

Måluppfyllelse (%) per ämne, årskull 2007 (just avslutat åk 5)

Ämne	Årskull 2008, åk 5						
	Årskullens utfall "OK" värdet (%) i Unikum HT åk 4	Årskullens utfall "OK" värdet (%) i Unikum VT åk 4	Årskullens utfall "OK" värdet (%) i Unikum HT åk 5	Årskullens utfall "OK" värdet (%) i Unikum VT åk 5	Kommunens utfall "OK" värdet (%) i Unikum HT åk 5	Förändring senaste terminen (procentenheter)	Differens jämfört med kommunens utfall (procentenheter)
Bild	100%	96%	96%	96%	94%	0%	2%
Biologi	93%	90%	77%	72%	87%	-5%	-15%
Engelska	89%	83%	71%	70%	80%	-1%	-10%
Fysik		3%	0%	2%	76%		
Geografi	100%	90%	74%	83%	86%	9%	-3%
Historia	100%	93%	71%	72%	88%	1%	-16%
Idrott och hälsa	96%	90%	88%	97%	83%	9%	14%
Kemi			71%	70%	86%	-1%	-16%
Matematik	82%	80%	65%	70%	84%	5%	-14%
Modersmål	64%	81%	89%	90%	90%	1%	0%
Musik	96%	93%	80%	83%	94%	3%	-11%
Religionskunskap		90%	74%	83%	87%	9%	-4%
Samhällskunskap		90%	77%	72%	85%	-5%	-13%
Slöjd	96%	96%	100%	97%	97%	-3%	0%
Svenska	100%	85%	100%	100%	88%	0%	12%
Svenska som andraspråk	73%	58%	56%	58%	50%	2%	8%
Teknik	0%	96%	80%	72%	87%	-8%	-15%

Värden från Unikum.

Måluppfyllelse (%) per ämne, årskull 2006 (just avslutat åk 6)

Ämne	Årskull 2007, åk 6							
	Årskullens utfall Andel (%) med A-E HT åk 6	Årskullens utfall Andel (%) med A-E VT åk 6	Årskullens utfall Andel (%) med A-E HT åk 7	Årskullens utfall Andel (%) med A-E VT åk 7	Kommunens utfall Andel (%) med A-E HT åk 6	Rikssnitt åk 6 utfall Andel (%) med A-E VT 2019	Förändring senaste terminen (procentenheter)	Differens jämfört med kommunens utfall (procentenheter)
Bild	100,0%	100,0%			97,1%	97,4%	0%	3%
Biologi	77,8%	80,9%			86,6%	93,4%	3%	-6%
Engelska	64,4%	70,2%			85,7%	90,3%	6%	-16%
Fysik		87,2%			88,6%	92,9%		-1%
Geografi		95,7%			90,2%	92,8%		6%
Hem- och konsumentkunskap	97,8%	97,8%			97,7%	97,0%	0%	0%
Historia	91,1%	95,7%			89,3%	92,7%	5%	6%
Idrott och hälsa	100,0%	76,6%			88,3%	92,3%	-23%	-12%
Kemi		78,7%			84,1%	92,7%		-5%
Matematik	68,9%	61,7%			84,1%	88,0%	-7%	-22%
Moderna språk	93,3%	89,4%			88,4%	93,9%	-4%	1%
Modersmål	89,7%	93,3%			94,7%	91,7%	4%	-1%
Musik	97,8%	78,7%			94,4%	96,5%	-19%	-16%
Religionskunskap		95,7%			89,3%	93,4%		6%
Samhällskunskap	97,8%	95,7%			89,6%	93,6%	-2%	6%
Slöjd	97,8%	97,9%			98,4%	97,3%	0%	0%
Svenska	100,0%	100,0%			93,9%	93,7%	0%	6%
Svenska som andraspråk	43,3%	62,5%			65,0%	62,5%	19%	-3%
Teknik		97,9%			94,1%	95,1%		4%

Värden från Hypergene, rikssnitt VT 2019 har hämtats från Skolverkets statistik.

8.1.2 Genomsnittligt meritvärde

Meritvärde är den sammanlagda summan av alla delbetyg som en elev får, där varje betygsnivå har omvandlats till ett siffervärde. Det högsta betyget A genererar 20 p och det lägsta godkända betyget E genererar 10 p.

Genomsnittligt meritvärde (Skolverkets definition)

	Årskullens utfall HT åk 6	Årskullens utfall VT åk 6	Kommunens utfall VT åk 6	Rikssnitt Genom- snittligt meritvärde	Förändring enhetens resultat (meritvärde)	Differens jämfört med kommunens utfall (meritvärde)
Årskull 2004	133,0	179,2	200,1		46,2	-20,9
Årskull 2005	180,3	196,0	204,8		15,7	-8,8
Årskull 2006	162,1	221,4	216,2		59,3	5,2
Årskull 2007	137,3	190,4	207,5		53,1	-17,1

Värden från Hypergene.

8.1.3 Gymnasiebehörighet

För att vara behörig till ett gymnasieprogram, krävs godkända betyg i svenska eller svenska som andraspråk, engelska och matematik och i minst fem andra ämnen från grundskolan. I nedanstående tabell beaktas elevernas resultat utifrån dessa aspekter.

Gymnasiebehörighet

	Årskullens utfall HT åk 6	Årskullens utfall VT åk 6	Kommunens utfall VT åk 6	Rikssnitt Gymnasie- behörighet	Förändring enhetens resultat (procent- enheter)	Differens jämfört med kommunens utfall (procent- enheter)
Årskull 2004	52,9%	58,8%	77,3%		5,9%	-18,5%
Årskull 2005	68,2%	72,7%	78,0%		4,6%	-5,2%
Årskull 2006	61,8%	58,8%	76,9%		-2,9%	-18,1%
Årskull 2007	43,5%	46,8%	74,4%		3,3%	-27,6%

Värden från Hypergene.

8.1.4 Nationella prov och kartläggningar

Åk 3

Inga nationella prov har genomförts för åk 3 pga. Skolverkets beslut att ställa in dessa med anledning av Covid-19 pandemin.

Åk 6

För årskurs 6 har det endast genomförts nationella prov i svenska pga. Skolverkets beslut att ställa in dessa med anledning av Covid-19 pandemin.

8.1.5 Analys av kunskaper och åtgärder inför nästa läsår

Måluppfyllelse per ämne

För lågstadiet är måluppfyllelsen generellt högre i de praktiskt-estetiska ämnena bild, idrott och hälsa, slöjd, musik samt teknik. Stadiet hamnar under kommunens utfall i matematik, svenska och svenska som andraspråk. Åk 1 och Åk 3 låg även under kommunutfallet i NO- och SO-ämnena. Generellt ligger vi under kommunens utfall i måluppfyllelse i många ämnen, medan några få ligger strax över kommunvärdet. Tittar man mer ingående finns viss progression i måluppfyllelsen. Det gäller framförallt åk 2 där vi ser en positiv utveckling under läsåret i en majoritet av ämnena.

Mellanstadiet visar samma trend som lågstadiet med högre måluppfyllelse i de praktiskt-estetiska ämnena. Även här ligger resultaten i många ämnen under kommunens utfall, framförallt i åk 4 och 5. Åk 6 uppnådde i nio ämnen högre utfall än kommunens snittvärde, inte enbart i de praktiskt-estetiska ämnena utan även i teoretiska ämnen.

Analys av måluppfyllelsen

På Solviksskolan flyttar elever ut och in i en strid ström under hela läsåret, vilket genererar varierad studiero och grupsammansättning. Vi har under läsåret tagit emot cirka 30 nyanlända elever som ännu inte har tillägnat sig det svenska språket. Dessa elever har en mycket varierad skolbakgrund där de flesta antingen har en mycket liten skolbakgrund eller ingen skolbakgrund alls. Skolans pedagoger har rutiner och stor erfarenhet av att ta emot nyanlända elever, men det bör ändå framhållas att det är en faktor som gör pedagogernas arbete att forma grupper och att ge alla elever individuellt stöd mer komplext. Årskurs två sticker ut på ett positivt sätt i sina resultat. Den årskursen har under det gångna läsåret haft flest antal timmar studiehandledning och man har valt att särskilt prioritera den tiden när man har haft undervisning i svenska som andraspråk och matematik.

Matematik är ett ämne som överlag behöver utvecklas i samtliga årskurser. Vi har under vårterminen inlett en kollegial fortbildningssatsning i syfte att utveckla nya undervisningsmetoder då vi ser att elevernas svårigheter i matematikämnet handlar mycket om bristande kunskaper i svenska språket. Undervisningen i matematik behöver därför innefatta såväl språk- och kunskapsutvecklande arbetssätt som utvecklande av andra undervisningsmetoder. Arbetet har inte riktigt tagit den fart vi har önskat pga. sjukfrånvaro utifrån den pandemi som pågår i samhället.

Genomsnittligt meritvärde och gymnasiebehörighet

Meritvärdet för årskurs 6 föll detta läsår till 190 p jämfört med tidigare årskull, som uppnådde 221 p, vilket var en försämring som tyvärr var förväntad. För att i förlängningen vara behörig att söka ett nationellt gymnasieprogram, är måluppfyllelsen i ämnena sv/sva, matematik och engelska avgörande. Av de elever som lämnade skolan i slutet av detta läsår uppnådde 46,8 % det som krävs för gymnasiebehörighet. Även här ser vi hur värdet har fallit jämfört med tidigare årskull där värdet låg på 58,8%.

Hur kan då dessa fallande värden förklaras? Flera av eleverna i klassen har ett annat modersmål än svenska och kom till Sverige och Solviksskolan sent på vårterminen åk 3. Dessa elever behövde inledningsvis kartläggas, vilket tog tid från såväl lärare som från våra elevstödare. För många elever har tre år varit för kort tid för

att tillägna sig godtagbara kunskaper. Eleverna har fått bra grundkunskaper i skolämnen och pedagogerna har kunnat följa elevernas progression, även om det till vt år 6 inte räckte för att uppnå betyg i ämnen för en del av dessa elever. Prognosen är ändå att de flesta troligtvis kommer att kunna uppnå godtagbara kunskaper i slutet av årskurs nio och därigenom bli behöriga att söka ett nationellt gymnasieprogram.

Förbättringsåtgärder utifrån analysen

Vi har kunnat konstatera att såväl meritvärde som gymnasiebehörighet föll under vt 2020 jämfört med tidigare år. Vad behöver då förbättras för att öka dessa värden för de elever som nu går på skolan? Då måluppfyllelsen i svenska/svenska som andraspråk, matematik och engelska är avgörande för elevers möjlighet att komma vidare i vårt utbildningssystem, är det av stor vikt att vi fortsätter att utveckla vår undervisning i dessa ämnen.

Som tidigare framskrivits, ser vi ett behov av att framförallt utveckla undervisningen i matematik och i svenska som andraspråk.

För att öka måluppfyllelsen, bör undervisningsmetoder utvecklas för alla ämnen där pedagoger ska vara förtrogna med ett språk- och kunskapsutvecklande arbetssätt, erövra en ökad medvetenhet om möjligheten att använda ett kooperativt lärande som metod och undersöka och utveckla arbetsmetoder som utgår från t ex Singaporematte. Skolans utvecklingsfokus blir på så sätt matematik och SVA rent specifikt, men undervisningsmetoderna gäller generellt och bör därför utgöra ett kollegialt lärande för all undervisande personal.

Vad gäller SV/SVA, har den tidigare utbildningsinsatsen med fokus på utvecklandet av språk och kunskapsutvecklande arbetssätt visat goda effekter men det är också viktigt att nya pedagoger införlivas och att vi håller detta levande på skolan. Genom den kommungemensamma satsningen på Nyanländas lärande, ser vi möjlighet att stärka kompetensen inom såväl språk- och kunskapsutvecklande arbetssätt som kompetensen inom ämnet svenska som andraspråk. Utifrån att utbildningsarbete redan har genomförts tidigare på enheten, behöver vi fundera över hur en sådan utbildningsinsats skulle kunna organiseras och genomföras för att både arbeta för en samsyn som för att ge varje enskild pedagog en fortbildning utifrån tidigare kunskaper inom området.

En framgångsfaktor för våra nyanlända elever är studiehandledning som ges i klassrum och även stöttar det sociala samspelet. Detta är väldigt viktigt och värdefullt för elevers utveckling. Forskning framhåller studiehandledning som den viktigaste faktorn för framgång för våra elever med annat modersmål där svenska språket ännu inte har hunnit utvecklas så långt.

Att vi tillsammans gör en bra skola för våra elever är en viktig pusselbit. Av detta följer vikten av att vi alla ser värdet av och arbetar för att utveckla samverkan mellan vårdnadshavare och skola med eleven i centrum.

Vi behöver därför fortsätta att arbeta vidare på den inslagna vägen men också prioritera de aspekter som påverkar elevernas möjlighet att uppnå gymnasiebehörighet. Detta är inte helt enkelt med tanke på den ström av nya elever som fortsatt kommer till Solviksskolan. Tiden att undervisa de nyanlända eleverna och hinna ge dem en någorlunda grund för att klara målen i år nio inför gymnasiet är knapp. Det svenska skolsystemet är inte anpassat för nyanlända elever med ringa eller som

oftast ingen skolbakgrund alls. Även många föräldrar saknar skolbakgrund och har stora svårigheter. Därför är det ännu viktigare att vi som skola arbetar så effektivt som möjligt eftersom tiden är dyrbar. På detta sätt ska Solviksskolan fortsätta att utvecklas och vara den bästa skolan för våra elever.

Förskoleklassens arbete med kunskapsutveckling och måluppfyllelse

Ca 77 % av förskoleklassens elever är barn med annat modersmål än svenska. Detta speglar sig i deras måluppfyllelse när det gäller det svenska språket. En stor del av eleverna har svårt att berätta, beskriva, återberätta händelser och sagor på svenska, vilket är kriterier i förskoleklassens kartläggningsmaterial *Hitta språket*. Utifrån kartläggningens resultat har man arbetat med eleverna i mindre grupper utifrån elevernas nivå. Detta för att ge så mycket stimulans som möjligt för de elever som behöver extra stöd samt för att tillgodose elevers olika behov av studiehandledning på modersmålet.

I matematik har kartläggningarna tydliggjort att eleverna har svårt att föra resonemang runt matematik, vilket hänger samman med brister i det svenska språket. Kartläggningarna *Hitta språket* och *Hitta matematiken* är nya arbetsmaterial för förskoleklassen. Där gäller det att i framtiden hitta former för hur vi ska använda oss av materialet och få in det som en naturlig del av undervisningen i förskoleklass.

Fritidshemmets arbete med kunskapsutveckling och måluppfyllelse

Under läsåret har de flesta av fritidshemmets personal genomgått Skolverkets webbkurs *Fritidshemmets uppdrag*, som gett en fördjupning i fritidshemmets möjligheter att stimulera elevernas lärande och utveckling. Webbkursen har i kombination med styrning från rektor och biträdande rektor bidragit till att personalen har utvecklat dokumentationen av pedagogiska planeringar för fritidshemmet samt resulterat i att såväl planeringen av och genomförandet av fritidsdagen har styrts upp på ett tydligare sätt. Detta påvisades tydligt i förra årets elev- och vårdnadshavarenkät att just fritidshemmet behövde utvecklas i en starkare pedagogisk riktning.

Elevenkäten för fritidshemmet visar att eleverna trivs på våra fritidshem och känner sig trygga i fritidshemmets verksamhet men att fritidshemmet och dess arbete med omvärlden behöver utvecklas mer under kommande läsår.

Utvärdering visar att det finns ett fortsatt behov av att arbeta med likvärdighet i kommunens fritidshem. Det är svårt att rekrytera personal med pedagogisk högskoleutbildning. Inom fritidshem har vi en stor problematik med avsaknad av utbildad personal. Vi har också många elever som behöver stöd i klassrummen av den personal som finns i fritidsverksamheten vilket tydligt "stör" möjligheterna till en bra utveckling av verksamhet inom fritidshemmet.

Fritidshemmen behöver också medvetet arbeta med språk- och kunskapsutvecklande arbetssätt.

Förbättringsåtgärder utifrån analysen

Under kommande läsår 2020/2021 behöver fritidshemmet fortsätta med det arbete de påbörjat detta läsår, att få tydlig struktur på såväl planering som på planerade aktiviteter. Här är det viktigt att rektor och biträdande rektor är aktiva och stöttar personalens arbete samt ger möjlighet till det.

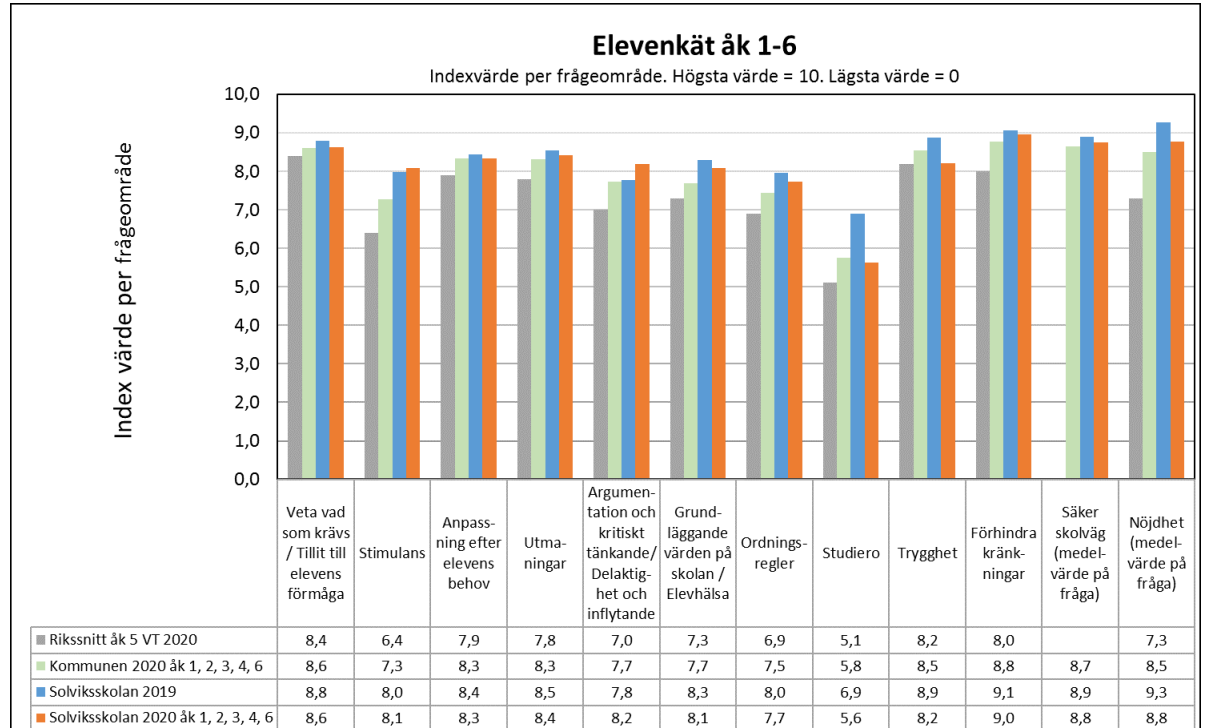
Ett antal förmågor ges möjlighet att tränas genom de aktiviteter som planerats och genomförs. Fritidshemmet ska utveckla följande förmågor:

- Kommunicera
- Skapa goda relationer, samarbeta utifrån ett demokratiskt förhållningssätt
- Skapa och uttrycka sig i olika estetiska uttrycksformer
- Rörelse i olika miljöer
- Pröva och utveckla idéer, lösa problem och omsätta idéerna i handling
- Utforska natur och närsamhälle

Nästa läsårssatsning för fritidshemmet blir densamma som för förskolan och skolan – *Nyanländas lärande*. Detta är ett treårigt projekt i samarbete med Skolverket som kommer genomsyra fortbildning och vår verksamhet över tid.

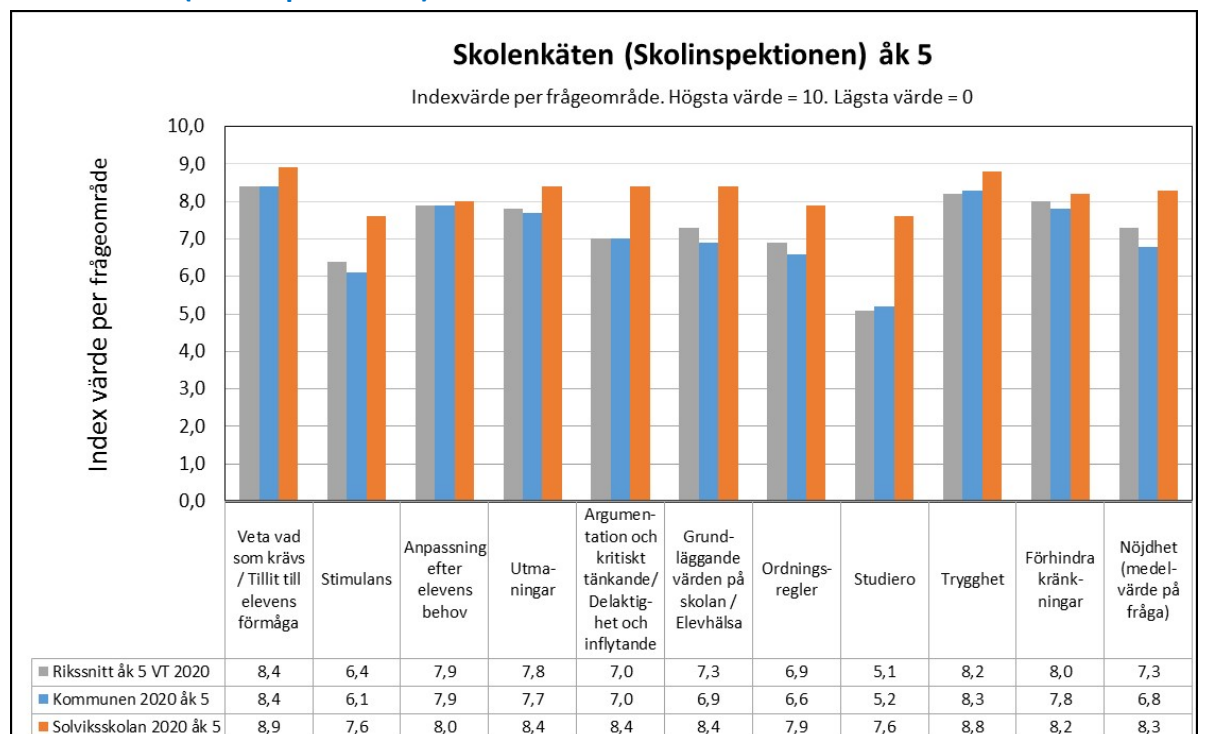
8.2 Enkäter

Elevenkät åk 1-6, per frågeområde



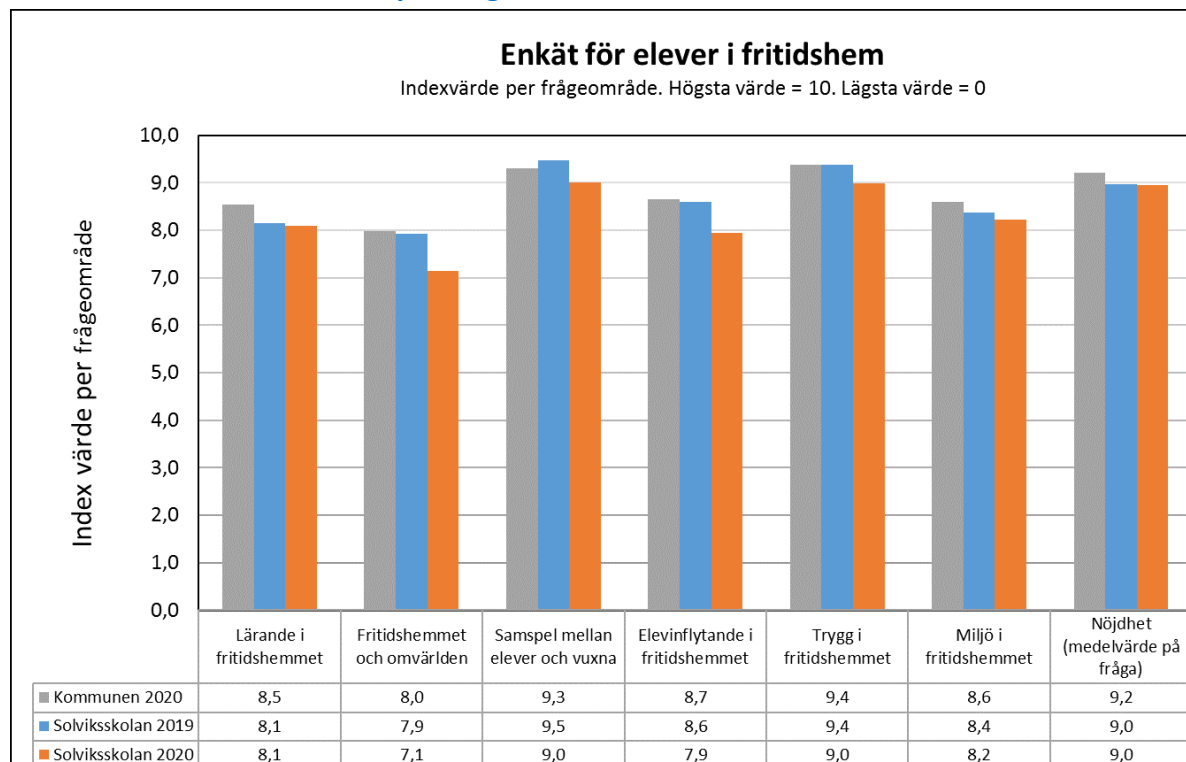
Värden från Ludvika kommuns elevenkät och Skolinspektionens Skolenkät.

Skolenkäten (Skolinspektionen) åk 5



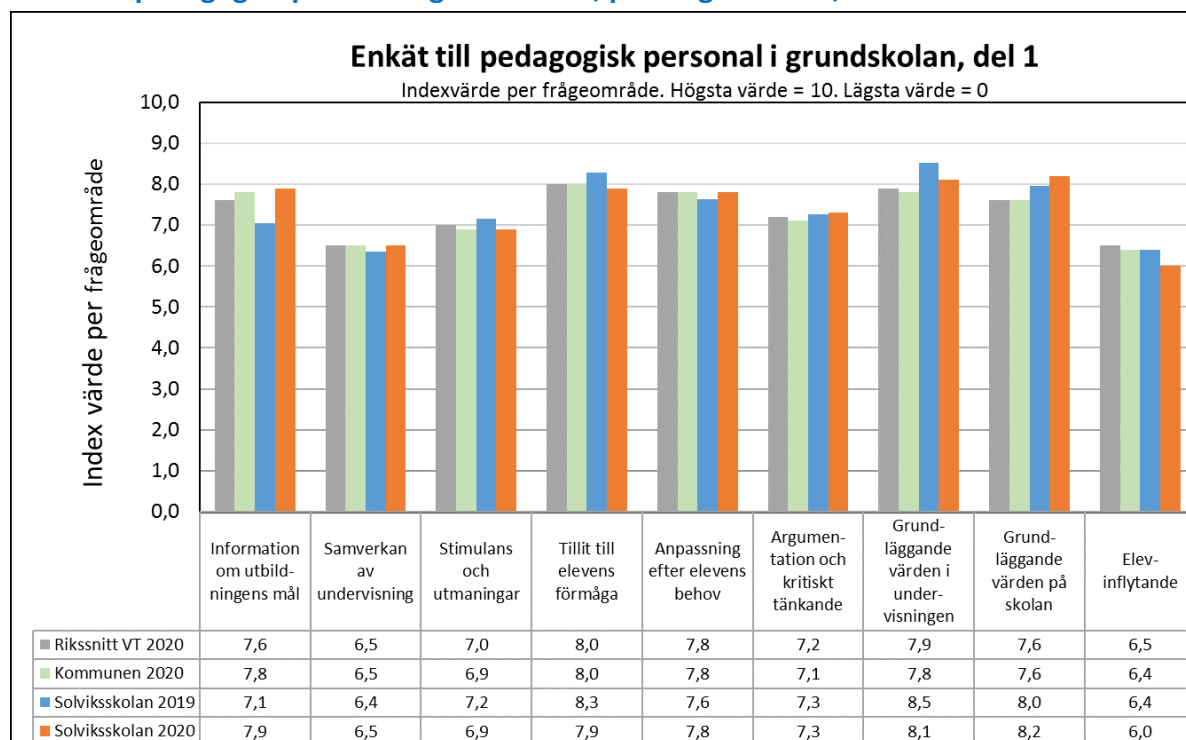
Värden från Ludvika kommuns elevenkät och Skolinspektionens Skolenkät.

Enkät för elever i fritidshem, per frågeområde



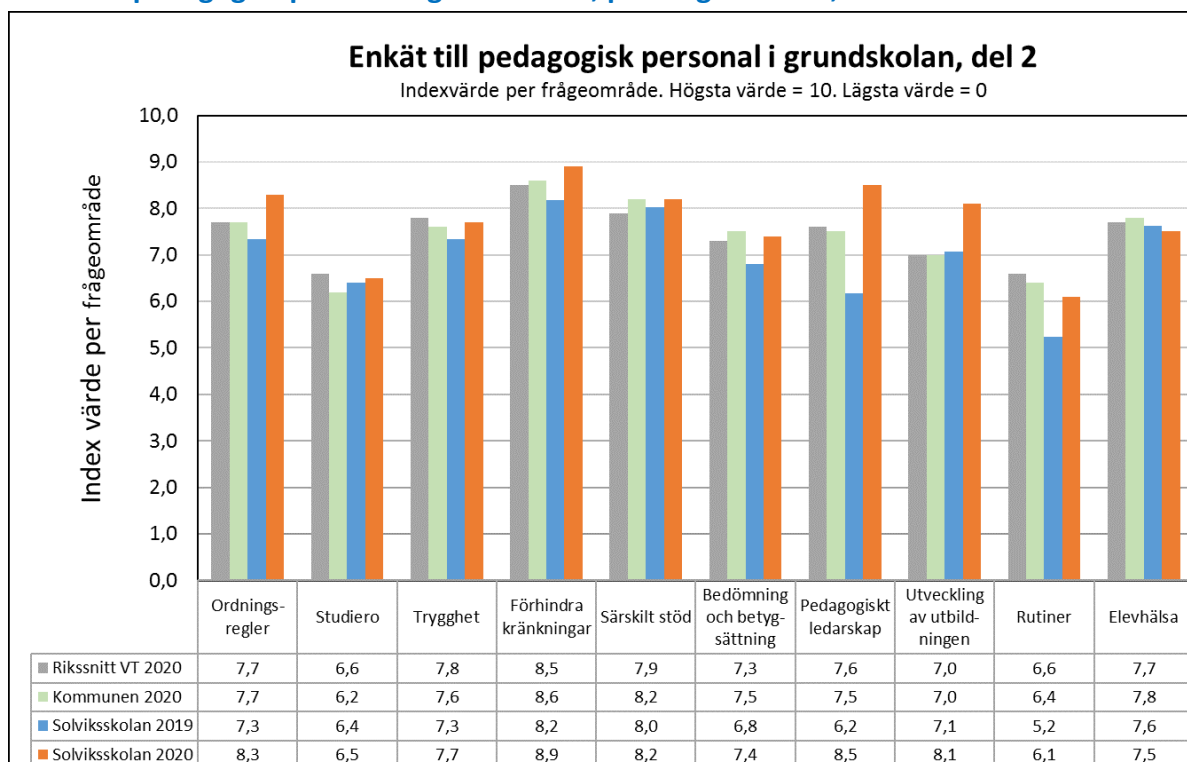
Värden från Ludvika kommuns enkät för elever i fritidshem.

Enkät till pedagogisk personal i grundskolan, per frågeområde, del 1



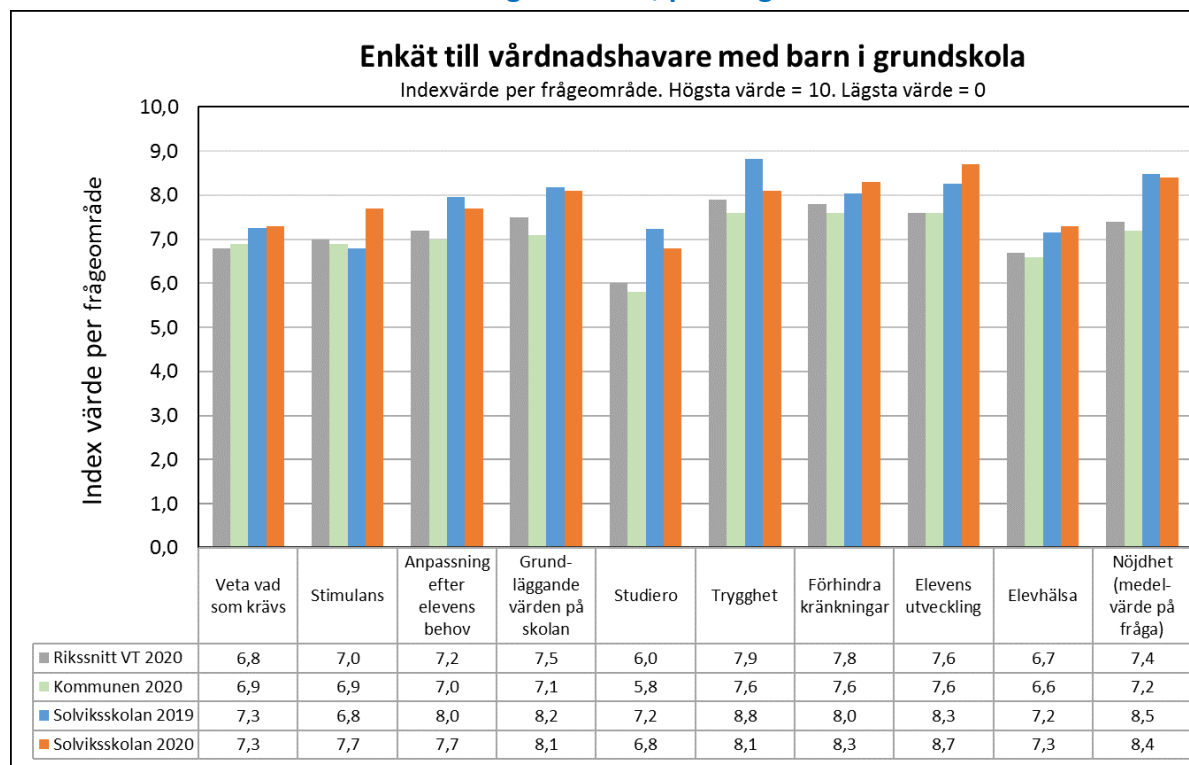
Värden från Ludvika kommuns enkät till pedagogisk personal i grundskolan och Skolinspektionens Skolenkät.

Enkät till pedagogisk personal i grundskolan, per frågeområde, del 2



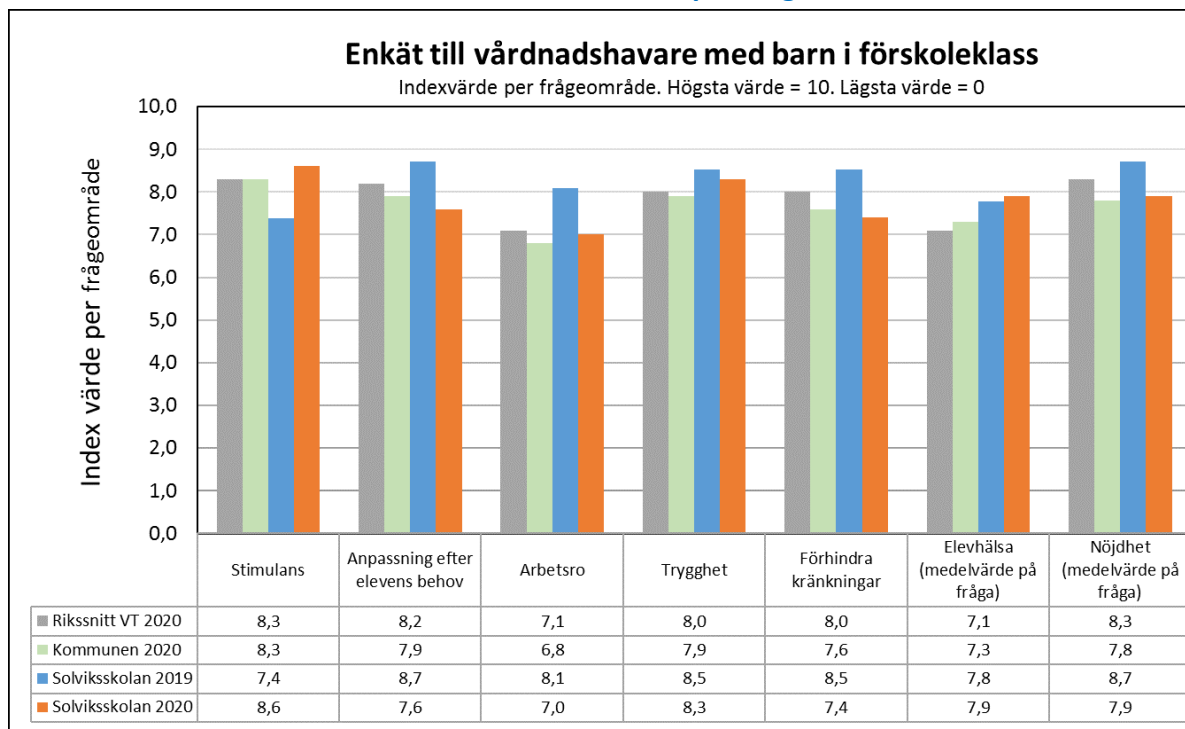
Värden från Ludvika kommuns enkät till pedagogisk personal i grundskolan och Skolinspektionens Skolenkät.

Enkät till vårdnadshavare med barn i grundskola, per frågeområde



Värden från Ludvika kommuns enkät till vårdnadshavare med barn i grundskola och Skolinspektionens Skolenkät.

Enkät till vårdnadshavare med barn i förskoleklass, per frågeområde



Värden från Ludvika kommuns enkät till vårdnadshavare med barn i förskoleklass och Skolinspektionens Skolenkät

8.2.1 Analys av enkäter och åtgärder inför nästa läsår

Av redovisad elevenkät för åk 1-6 framgår att Solviksskolan har fortsatt höga svarsvärden på detta frågeområde. Elevernas svar ligger högre än såväl rikets som kommunens snittvärden. Trots att Solviksskolan ligger högt, kan vi se en trend med minskade värden gällande områdena studiero och trygghet. Vi behöver därför säkerställa att vi inte fortsätter att tappa på dessa områden.

Eleverna i fritidshemmets verksamhet har också besvarat en enkät. Av resultaten kan vi se att det har skett ett tapp gällande aspekterna fritidshemmet och omvärlden samt möjligheten till elevinflytande i fritidshemmet.

Resultaten av enkäterna har redovisats för personalen och vi har samtalat tillsammans om vad trenderna står för och hur vi kan arbeta för att utveckla dessa områden under kommande läsår.

För skolans områden kan vi se att trygghet och studiero i hög grad upprätthålls i klassrummen. Områden som behöver utvecklas är när grupper förflyttas. Under raster är det nytt sedan flytten till Solviksskolan att alla klasser delar på samma skolgård. Vi behöver fundera mer över hur vi organiserar oss för att säkerställa trygghet i ännu högre grad i dessa situationer.

För att utveckla fritidshemmets utvecklingsområden utifrån dessa enkäter behöver möjligheterna till elevinflytande utvecklas under läsåret. Stormöten där man får framföra sina åsikter behöver åter komma igång, och i planeringen av fritidshemmets aktiviteter behöver vi se hur man kan beakta möjligheter till elevinflytande i

olika situationer. För att utveckla området fritidshemmet och omvärlden, ser vi att det handlar om hur vi kan ha med närområdet i fritidshemmets verksamhet.

8.3 Övergång och samverkan

Skolan har följt de kommungemensamma rutiner som finns gällande övergång mellan olika verksamheter och stadier. Inför skolstart i förskoleklass har överlämningsmöten genomförts vid två tillfällen, en generell överlämning mellan pedagoger från förskolan och förskoleklass samt en mer specifik där rektorer och specialpedagoger/lärare deltagit.

Internt har överlämningsmöten genomförts vid övergång från förskoleklass till åk 1, övergång till åk 4 och åk 5 på grund av personalbyte, samt vid skolbyte för några elever.

Överlämnandekonferenser från åk 6 till åk 7 har hållits tillsammans med mottagande högstadium. Tillhörande dokumentation lämnas av förskolan och skolan vid övergångarna.

Inom skolområdet sker samverkan med fritidshemmen vid morgonmöten, APT och konferens för fritidshem. Planeringshalvdag på fritidshemmen, aktiviteter på lov och sommarverksamhet. Ledningsgrupp, samverkansgrupp och kollegialt lärande är samverkan inom skolområdet. Samverkan sker också med BUP, HAb och Socialtjänst vid behov.

8.4 Skolan och omvärlden

Precis som föregående år planerade Solviksskolan att genomföra tre gemensamma friluftsdagar även detta år för att visa för eleverna vilka olika möjligheter det finns till aktivitet i närområdet samt i kommunen i stort. På grund av den milda vintern samt Covid-19 har en friluftsdag utgått, den som skulle ha inriktats på vinteraktiviteter. Skolan deltar också i stor utsträckning i kulturella evenemang som erbjuds skolan. Vi har dock sett svårigheter att arrangera PRAO för våra elever då det är svårt att få ut eleverna på arbetsplatser bl.a. pga. arbetsmiljölagar, svårigheter att få plats hos olika företag samt högt antal föräldrar som inte har jobb och därigenom ingen naturlig koppling till arbetsmarknaden.

8.5 Bedömning och betyg

Rektor och biträdande rektor analyserar skolans resultat och redovisar resultat och analys av detta på förvaltningsledningens resultatuppföljningsmöten fyra gånger per läsår.

Mötena är avsedda för diskussioner kring:

- uppföljning och analys av resultat
- planering och utveckling/förbättring av verksamheten
- identifiering av eventuella behov av stöd

Resultatet av detta tas sedan tillbaka till skolan för att varje pedagog ska kunna fundera på om/vad man kan förbättra i sin undervisning för att öka resultaten.

8.6 Rektors ansvar

Stödåtgärder

Under läsåret har resursfördelning genomförts utifrån behov för att öka elevers sociala kompetens, trygghet och studiero. Under läsåret har ca 50 % av skolans elever haft extra anpassningar och cirka 20 % har särskilt stöd, borträknat är i denna procentsiffra det särskilda stödet i form av studiehandledning på modersmål. Studiehandledning ges utifrån behov av stöd och är även en resultatstärkande åtgärd.

Stödinsatser har genomförts av lärare, speciallärare, studiehandledare eller resurspersoner.

Elevhälsa

Läsårets elevhälsoteam har under detta läsår bestått av kurator, skolsköterska, två speciallärare, specialpedagog, socialpedagog och biträdande rektor samt rektor. Vid behov har skolpsykolog konsulterats. Elevhälsoteamet har haft två träffar per vecka. En träff för att följa upp pågående ärenden samt för att förbereda inkomna ärenden till kommande EHT. Den andra träffen har varit EHT där föredragande lärare bokat tid för att få hjälp och stöttning att komma vidare i sitt arbete med extra anpassningar, särskilt stöd, pedagogiska utredningar etc. Såväl individuella som gruppinriktade insatser har genomförts. Kurator har haft enskilda samtal med elever och har tillsammans med socialpedagog arbetat förebyggande. Vid ett tillfälle i veckan har vår socialpedagog och speciallärare haft "öppet hus" för våra pedagoger för att stötta och ventilerat problem och bekymmer innan de når EHT. Där har det även funnits möjlighet att få hjälp att skriva och formulera kartläggningar och åtgärdsprogram.

Elevhälsoteamet har varit delaktigt i de överlämningar som sker mellan stadier och inför skolstart. Elevhälsoteamet har även samverkat med HAB, BUP och IFO.

Under vårterminen har vi påbörjat en förbättringsprocess av vårt elevhälsoteam för att få en tydligare struktur runt våra ärenden samt för att få möjlighet att arbeta mer förebyggande. Arbetet kommer att fortgå under kommande läsår.

Lärarkompetens

För fritidshemmet är antalet elever per lärare 12 (20,8 elever/åa). Ingen av fritidspersonalen har adekvat lärarlegitimation.

I skolan är antalet elever per lärare 11,0 (11,7 elever/åa). 78% av lärarna har lärarlegitimation. Varje årskurs har haft minst två legitimerade lärare samt behöriga lärare i ämnena idrott, musik och slöjd. Vi har tre utbildade specialpedagoger/lärare samt en utbildad socialpedagog.

Pedagogiskt ledarskap

I början på läsåret var det inte full besättning på rektorstjänsterna och ansvarsfördelningen blev stor för en skolledare. Från och med årsskiftet har skolan haft en tillförordnad rektor samt ordinarie biträdande rektor på plats och det pedagogiska ledarskapet har utvecklats. Om man tittar på enkäten till personalen så är det just det pedagogiska ledarskapet som står för den största ökningen i undersökningen, från 6,2 till 8,5 i indexvärde. Här ligger Solviksskolan högre än både kommun- och riksnittet. Detta kommer tätt följt av rutiner, ordningsregler, utveckling av utbildningen samt arbetet med att förhindra kränkningar.

Trenden att eleverna och vårdnadshavarna är positiva till skolan och det arbete som görs håller i sig men rimmar inte helt med pedagogernas syn. En reflektion är att det kan böttna i att pedagogerna ställer enorma krav på sig själva och underskattar de insatser som de faktiskt resultatmässigt och via elever och vårdnadshavare får positiv feedback för. Ökningen i nöjdhet gällande skolan har nu pågått under ett antal år och arbetet med att få en ökad förståelse hos elever och vårdnadshavare att skolan är viktig behöver fortsätta.

Vårdnadshavare och elever upplever att de blir stimulerade i skolan samt att de tydligt vet vad som förväntas och krävs av dem för att lyckas.

Skolan har under läsåret tagit ett krafttag mot konflikter och kränkningar elever emellan och detta arbete har gett resultat i denna undersökning då både vårdnadshavare och pedagoger ser förbättringar av arbetet. Elevernas värde är fortsatt höga i denna fråga.

Ekonomi

Vi strävar mot ett nollresultat. För att komma dit har vi dragit ner på personal till läsårsstarten 2020/2021. En handlingsplan har upprättats för att få ekonomin i balans.

8.7 Resultat läsåret 2019/2020 - sammanfattande analys och åtgärder

Resultaten från läsåret 2019/2020 visade på behov av att höja resultaten i framförallt matematik och svenska som andraspråk. Dessa ämnen är viktiga för att uppnå en ökad gymnasiebehörighet, vilket också är en viktig aspekt.

För att utveckla undervisningen i matematik och svenska som andraspråk specifikt och alla ämnen generellt, ser vi behov av att utveckla undervisningsmetoder som innefattar språk- och kunskapsutvecklande arbetssätt, ett kooperativt lärande och en utveckling av Singaporemattens metoder.

Vi behöver även se över hur vi skulle kunna organisera undervisningen i svenska som andraspråk för att tillgodose alla elevers behov av stöd för att utvecklas så långt som möjligt. Det finns ett behov av att ge stöd i grupp under några tillfällen per vecka för de elever som ännu inte kan läsa eller skriva och som är på nybörjarnivå i det svenska språket.

Fortsatt värdegrundsarbete för ökad trygghet och studiero. Här behöver vi även arbeta vidare med hur vi organiserar oss och underlättar i samband med förflyttningar.

För att utveckla fritidshemmets utvecklingsområden behöver möjligheterna till elevinflytande utvecklas genom stormöten och ökad elevdelaktighet i val av aktiviteter.

9 Verksamhetsplan - Förbättringsåtgärder för läsåret 2020/2021

Grundskolan läsåret 2020/2021

Åtgärd	Detta ska det leda till - Resultat/effekt/mål	Aktiviteter
Utveckla effektiva undervisningsmetoder.	Höja måluppfyllelsen i matematik.	Förstelärarna bedriver ett kollegialt lärande med personalgruppen.
Grupper för läs- och skrivinläring.	SVA-elever ska få största möjliga stöttning och möjlighet till progression inom ämnet SVA vilket ska leda till ökad måluppfyllelse i ämnet.	Undervisning ges i mindre grupp vid några tillfällen i veckan för elever som är i början av sin läs- och skrivinläring.
Kollegialt lärande runt boken "Att motverka rasism i förskolan och skolan."	Ökad trygghet och studiero.	SRI-arbetet, fortsatt arbete kring start och stopp, arbete kring elevernas förflyttningar.
Fritidshemmets planering ska i ökad grad beakta elevernas möjlighet till inflytande i verksamheten.	Eleverna ska i ökad grad kunna påverka sin tid och innehållet på fritidshemmet.	Regelbundna stormöten.