



Kvalitetsrapport 2021/2022 Flerspråkighetsenheten



Innehållsförteckning

1	Inledning och mål.....	3
2	Kvalitetsarbete.....	5
3	Arbetsmiljöarbete.....	9
4	Förbättringsåtgärder från föregående verksamhetsplan	10
5	Terminsutvärdering.....	11
6	Lektionsobservationer	12
7	Resultatuppföljning.....	13
	7.1 Kunskaper.....	13
	7.1.1 Måluppfyllelse för modersmål.....	13
	7.1.2 Studiehundledning/frågor i terminsutvärderingen	14
	7.1.3 Analys av kunskaper och åtgärder inför nästa läsår.....	14
	7.2 Övergång och samverkan	15
	7.3 Skolan och omvärlden.....	15
	7.4 Bedömning och betyg.....	15
	7.5 Rektors ansvar.....	15
	7.6 Resultat läsåret 2021/2022 - sammanfattande analys och åtgärder	16
8	Verksamhetsplan - Förbättringsåtgärder för läsåret 2022/2023	17

1 Inledning och mål

Nationella styrdokument

Skolans verksamhet styrs av både kommunala och statliga mål. De statliga styrdokumenterna är skollag, läroplan samt kursplaner. Kursplanerna innehåller de statliga målen – **kunskapskraven** – per ämne för de olika skolverksamheterna. De kommunala målen beslutar kommunstyrelsen samt Social- och utbildningsnämnden.

Kommunövergripande mål

Ludvikas kommunövergripande mål för 2021-2025 består av en vision, 3 strategiska målområden, 5 verksamhetsmål samt 17 resultatmått. Målen handlar om vad kommunen ska åstadkomma för invånarna (resultat).

Kommunens vision är "Ludvika är framtidens, tillväxtens och möjligheternas kommun". De strategiska målområdena är barn och unga, arbete och näringsliv samt invånarnas livsmiljö. De kommunövergripande verksamhetsmålen är att Ludvika ska vara:

- En av landets bästa skolkommuner
- En bra kommun att växa upp i
- En tillväxtkommun
- En bra kommun att leva i
- En hållbar kommun

Totalt 17 resultatmått används för att indikera om de fem målen nås.

Utfall och målvärden för resultatmåttarna som ingår det kommunövergripande verksamhetsmålet "En av landets bästa skolkommuner" visas i följande tabell.

Barn och unga	Utfall					Målvärden				
	2018	2019	2020	2021	2022	2021	2022	2023	2024	2025
En av landets bästa skolkommuner										
Genomsnittligt meritvärde avgångselever år 9 (max=340)	211	213	212	213		214	215			220
Genomsnittlig betygspoäng gymnasiets avgångselever år 3 (max=20)	14,2	13,1	13,8	14,3		13,5	13,7			14,2
Andel elever som är trygga i skolan	90%	90%	89%	87%		91%	91%			93%
Andel personal inom förskolan med förskolläralegitimation	35%	34%	37%	37%		40%	40%			50%

Vision och verksamhetsmål 2021 – 2025.

Källa för resultatmåttarna.

Mål	Resultatmått	Källa
En av landets bästa skolkommuner	Genomsnittligt meritvärde avgångselever år 9 (max=340)	Egen mätning i kommunen, ev. även kolada.se
	Genomsnittlig betygspoäng gymnasiets avgångselever år 3 (max=20)	Egen mätning hos VBU, ev. även kolada.se
	Andel elever som är trygga i skolan	Myndigheten för ungdoms- och civillsamhällesfrågors Luppenkät
	Andel personal inom förskolan med förskolläralegitimation	Egen mätning i kommunen, ev. även kolada.se

Vision och verksamhetsmål 2021 – 2025.

Ludvika kommuns grundskola och särskolas vision

En gemensam vision är den främsta vägvisaren på resan.



”Varje skola ska vara den bästa skolan för varje elev som går där”.

Varje skola har unika egenskaper och förutsättningar.

Tillsammans- elev, personal och vårdnadshavare- arbetar vi för att skapa de bästa lärmiljöerna för varje elev som går på aktuell skola.

Lärande

Hos oss ska varje elev synliggöras, utmanas och lyckas. Lärandet ska kännas meningsfullt och utvecklande. Lärmiljön ska kännetecknas av trygghet och studiero. Undervisningen ska ha en tydlig struktur med en flexibilitet som utmanar varje elev att utifrån sina egna förutsättningar utvecklas så långt som möjligt. Höga förväntningar på eleven kopplade till dennes erfarenhet, ska stödja lärandet. Kompetens, förmåga och engagemang ska känneteckna den professionelle läraren och övrig personal på skolan.

Kreativitet

Vi vill skapa glädje och lust i allt lärande och stötta tilltron till elevens egen förmåga. Olika arbetssätt, elevers delaktighet och en stark vilja att utvecklas, ska vara redskap för detta.

Framtid

Vi vill ge eleverna de verktyg de behöver för att möta en framtida föränderlig värld. Dagens kunskap ska bli elevens möjlighet i framtiden.

Goda värderingar

Respekt för varandra - oavsett kön, religion, nationalitet eller personlighet, är grunden för all verksamhet på skolan. Vi arbetar för att vidga elevens perspektiv. Eleven ska utvecklas till att bli tolerant, lyhörd, respektfull, nyfiken och kommunikativ.

Ansvar

Vi vill förbereda eleven att bli en demokratisk världsmedborgare i ett samhälle med kulturell mångfald och att kunna agera på ett ansvarsfullt sätt för den gemensamma planeten.

Kunskapsresan

Kunskapsresan är vårt sätt att på vetenskaplig grund arbeta för rätten till likvärdig utbildning, kollegialt lärande och målstyrning. Kunskapsresan är vårt sätt att systematiskt bedriva ett utvecklingsarbete som innehåller praktiskt och professionellt stöd på individ-, arbetslags- och ledningsnivå. Detta är ett medvetet, målinriktat och långsiktigt arbete inom Ludvika kommuns grundskola och särskola.



Delar som Kunskapsresan innehåller är:

- Vetenskaplig grund
- Skolans rutiner
- Lärarnas rutiner
- Mentorskap
- Förstelärarskap
- Terminsutvärderingar
- Resultatuppföljning - RAN-samtal
- Elevhälsa, Elevhälsoplan
- Kvalitetsredovisning/verksamhetsplan
- Digitalisering
- Rektors pedagogiska ledarskap/Plan för bättre och bättre undervisning
- Kompetensutvecklingsplaner
- Rutiner för ökad närvaro
- Samverkan förskola - skola 1-16 års perspektiv

2 Kvalitetsarbete

Vetenskaplig grund och beprövad erfarenhet

Verksamheten vilar på vetenskaplig grund och beprövad erfarenhet. Vi har valt och använder oss av både nationella och internationella forskares kunskap. Michael Fullan, John Hattie, Helen Timperley, Dylan Wiliam, Carol Dweck och Marcus Samuelsson täcker områden som: skolsystemet, skolans verksamhet, lärarkollegiet, klassrummet, ledarskapet och undervisningen samt eleverna. Ute i verksamheten strävar vi efter att upprätta ett vetenskapligt arbetsätt där läraren studerar och följer upp sin egen och kollegors praktik. I detta arbete använder vi systematiska inslag som t.ex. lektionsobservationer och terminsutvärderingar.

Värdegrundsarbete

Trygghetsfrågor är en stående punkt på alla föräldramöten, klassråd, elevråd, verksamhetsråd, utvecklingssamtal och vid utvärderingar med elever och personal. Trygghetskartläggningar utförs i skol- och fritidsverksamheten.

Varje skola har utformat sin egen plan mot kränkande behandling. Planen mot kränkande behandling revideras varje år. Rektorerna redovisar resultatet i sina kvalitetsrapporter. Alla kränkingsanmälningar meddelas till huvudman som i sin tur informerar nämnden. Alla ärenden diarieförs.

Rutiner för det systematiska kvalitetsarbetet och resultatstyrningen

Vi har skapat en struktur och rutiner för vårt löpande arbete. Under läsåret tar vi därför fram resultat och prognoser vid olika tillfällen för analys och utifrån det gör vi förbättringar av verksamheten.

Dokumenterna "Skolans rutiner" och "Lärarnas rutiner" beskriver mer i detalj hur vi gör för att planera och genomföra skolans uppdrag enligt styrdokumentet.

Vi har IT- system som stöd i vårt systematiska arbete. I lärplattformen Unikum följs eleverns kunskapsutveckling och enheternas resultat visas i beslutsstödssystemet Hypergene. All personal ska vara väl förtrogen med lärplattformen Unikum - både för planering, kommunikation kring undervisningen och för bedömning samt analys.

Fyra resultatuppföljningar/prognoser per läsår – elever, klasser och årskullar

En viktig del i arbetet är vårt fokus på varje elevs andel "Godtagbara kunskaper", "Mer än godtagbara kunskaper", eller "Insats krävs för att nå lägsta kunskapskrav" för årskursen. För att kunna göra det bedömer och markerar vi elevernas kunskaper och förmågor i förhållande till **kunskapskraven** i alla ämnen. På detta sätt har vi varje år fyra prognoser och kan följa elevernas utveckling utifrån uppdraget samt mot kommunens uppsatta målvärden.

Varje rektor analyserar sin/sina enheters resultat. Sedan genomför förvaltningsledning resultatuppföljningsmöten med varje rektor. Mötena är avsedda för diskussioner kring:

- uppföljning och analys av resultat
- planering och utveckling/förbättring av verksamheten
- identifiering av eventuella behov av stöd

Planering för formativ och summativ bedömning för lärande – fokus på kunskapskraven

All undervisning planeras av lärarna utifrån läroplanens kursplaner med fokus på pedagogisk planering. Den är en del av uppdraget med syfte att eleverna ska förstå vad de ska få möjlighet att lära sig. Detta ger grunden för att bedöma resultaten genom löpande summativa bedömningar samt löpande formativ bedömning under lektioner, skoldagar samt i vår lärplattform. Formativ bedömning för lärande tillsammans med varje elev: "Här är du, dit ska du och så här kan du och vi göra för att du ska komma dit." Därtill utmanas varje elev till löpande självvärdering. Se dokumentet "Ludvika kommuns vetenskapliga grund" för mer information om formativ bedömning.

Terminsutvärderingar

Varje lärare analyserar och utvärderar terminens undervisning och sina resultat (**kunskapskraven** - inklusive vilka kunskapskrav per ämne som flest elever behöver stöd kring) i formuläret för terminsutvärdering. Läraren gör även framåtsyftande reflektioner inför nästa termin för hur läraren ska förbättra undervisningen för att fler elever ska nå eller utvecklas vidare kring **kunskapskraven**.

Skolledningen summerar lärarnas terminsutvärderingar och ger individuell feedback till varje lärare. Arbetslagen och/eller mindre grupper arbetar vidare med resultaten på skolorna. Förvaltningsledningen arbetar med resultaten kommunövergripande.

Lektionsobservationer, coachande samtal, kollegialt lärande

Ludvika kommuns elever ska nå läroplanens kunskapsmål. Detta gör vi genom hög kvalitet på undervisningen. Rektorer genomför lektionsobservationer och har coachande samtal individuellt med alla lärare löpande, för att tillsammans utveckla både lärarnas ledarskap och undervisning så att den blir bättre och bättre. Under en gemensam workshop diskuterar kollegiet det underlag/den statistik som observationerna gett och identifierar styrkor och utvecklingsområden. Vi följer för varje lärare och per skola ett antal dimensioner av god undervisning som vilar på vetenskaplig grund. På detta sätt kan vi över tid se att undervisningen utvecklas och håller en hög nivå både på individuell lärarnivå och för organisationen som helhet på skol- och kommunnivå. Arbetet med fokus på bättre och bättre undervisning kommer att övergå i ett systematiskt kollegialt lärande där lärare besöker lärare för att tillsammans utveckla undervisningen – läs mer under vetenskaplig grund.

Social- och utbildningsförvaltningens organisation



Verksamhet skolas organisation



3 Arbetsmiljöarbete

Systematiskt arbetsmiljöarbete under läsåret

Kompetensutvecklingen under läsåret har haft fokus på det kollegiala lärandet. Vi har arbetat kontinuerligt med "Visa och berätta". Detta efter ett tips av Mats Rosenkvist (Successful schools). På varje månadsträff har det varit några av lärarna som berättat för sina kollegor hur de arbetat och visat hur en lektion hos dem kunde gå till. Fokus för lärarnas "Visa och berätta" har varit läromedel/lektionsplaneringar som gynnar alla elever, samt bedömning av elevexempel. Syftet har varit att öka kunskapen om material och lektionsinnehåll som leder till bättre kunskapsutveckling hos eleverna, samt att få en samsyn i bedömningar av elevers arbete. Presentationerna har varit mycket uppskattade. Formen är tilltalande och har utvecklingspotential. Vi kommer att fortsätta även nästa läsår med "Visa och berätta", samt arbeta med att förfina formen.

Vi har även arbetat med sambedömning i annat sammanhang, huvudsakligen i samband med arbetet med den nya kursplanen i ämnet modersmål. Kursplanen och kunskapskraven i ämnet modersmål är ju desamma oavsett språk. För att göra det mer hanterbart med sambedömning har vi använt oss av svenska elevtexter tillgängliga på Skolverkets hemsida. På så sätt behöver vi inte gå via översättningar för att alla ska kunna delta i arbetet. Till elevtexterna finns kommentarmaterial, vilket vi också använt oss av.

Ett stort arbete har ägt rum, och äger rum, i Ludvika kommun runt vår nya gemensamma värdegrund "Lagandan". Vi har tillsammans på enheten arbetat med den nya värdegrunden och även haft en workshop gällande den tillsammans med projektledaren för värdegrunden.

Vi har undersökt Skolverkets material när det gäller digitala resurser i modersmålsundervisningen och studiehandledningen. Några av lärarna har delat med sig av sina kunskaper i olika digitala program, samt om hur man kan motivera elever.

Som en insats i Skolverkets riktade insatser (SRI) för Ludvikas förskolor och grundskolor finns "Språk- och kunskapsutvecklande arbetssätt (SKUA)". Upplägget är att det är lärledare (lärare på skolenheterna) som håller i workshops för sina kollegor. Personalen på Flerspråkighetsenheten har deltagit på sådana workshops. På enheten har vi även arbetat med ett material utgivet av Skolverket "Språk- och kunskapsutvecklande arbetssätt i studiehandledning på modersmål".

En annan kompetensutveckling under läsåret, över vilken vi inte styrde själva, är den som den rådande pandemin, Covid-19, medförde. Vi fick i stor utsträckning träffas digitalt. Huvudparten av personalkonferenserna och även viss undervisning har bedrivits digitalt. I och med detta har kompetensen på området för Flerspråkighetsenheten ökat.

Under läsåret har inte någon registrering gjorts i KIA gällande personal på Flerspråkighetsenheten.

Sjukfrånvaron hos personalen har inte varit speciellt hög. Detta trots att alla har följt rådande restriktioner kopplat till Covid-19, och stannat hemma vid uppvisade symtom.

4 Förbättringsåtgärder från föregående verksamhetsplan

Läsåret 2021/2022

Åtgärd	Resultat/effekt/vad det har lett till – Pos./Neg.
Läsa på sitt modersmål	Högre måluppfyllelse i ämnet modersmål är det önskvärda resultatet. I resultatanalys och Terminsutvärdering kan man utläsa att detta är ett långsiktigt arbete som behöver fortsätta.
Skriva på sitt modersmål	Högre måluppfyllelse i ämnet modersmål är det önskvärda resultatet. I resultatanalys och Terminsutvärdering kan man utläsa att detta är ett långsiktigt arbete som behöver fortsätta.
Trygghet, trivsel och delaktighet	Målet är att fler elever ska känna trygghet, trivsel och delaktighet. I Terminsutvärderingen kan man utläsa att detta arbete behöver fortsätta.
Betyg	Undvikande av betygstapp vid stadiemyten är målet. Med anledning av att det kommer ny kursplan i ämnet så har arbetet med progressionsdokumentet fått pausats. Arbetet kommer att återupptas i höst då den nya kursplanen är i tillämpning. Man kan dock se att stadietapp som fanns i höstas för år 4 har återhämtat sig på våren så mycket att det är det bästa resultat som årskullen 2011 haft. När det gäller övergången från år 6 till år 7 så finns det huvudsakliga tappet i arabiska. I somaliska är tappet marginellt, medan tigrinja ligger lika och det i gruppen övriga språk skett en höjning av betygen. Tittar

	<p>man sedan på utvecklingen fram till vårterminsbetygen i åk 7 så ser det lite annorlunda ut. Den stora upphämtningen finns i arabiska, medan det stora tappet finns i somaliska. Tigrinja och övriga språk ligger lika. Ser man till skillnaden mellan vårterminsbetygen åk 6 och vårterminsbetygen åk 7 så finns det största tappet i arabiska, men även tappet i somaliska är stort. Tigrinja ligger lika medan övriga språk står för en höjning. När det gäller betygstappen vid stadiemyten borde även de överlämningar vi har vid läsårsslut, samt de sambedomningar vi arbetar med ge positiva resultat. Därmed inte sagt att resultaten i sig blir högre, utan kan lika väl bli lägre.</p>
Kollegialt lärande	<p>Kompetenshöjning hos personalen är det som eftersträvas genom kollegialt lärande. Huruvida läsårets "Visa och berätta" verkligen har lett till det är det svårt att uttala sig om. Lektionsobservationer hade kunnat ge bra ledning här. En utvärdering från personalen likaså. Någon sådan har inte gjorts ännu, men behöver göras för att få reda på om något behöver utvecklas, och i så fall vad.</p>

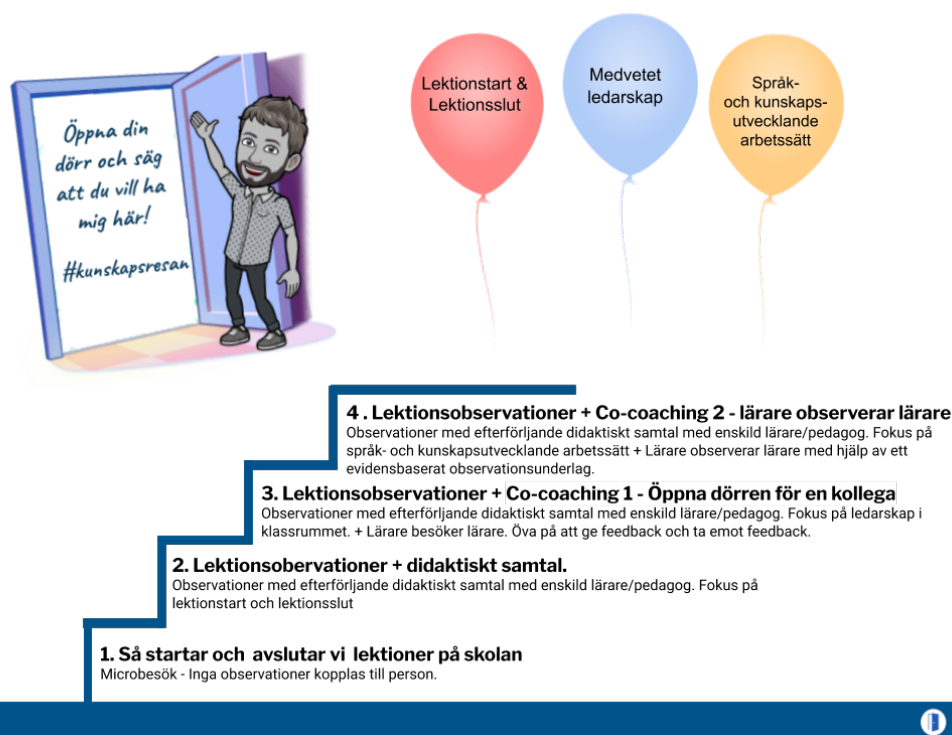
5 Terminsutvärdering

Viktigt från lärarnas terminsutvärderingar – exempel på analyser/insikter och åtgärder inför nästa läsår

Vad är viktigast? Rektors reflektioner och summering - analys och åtgärder inför nästa läsår

6 Lektionsobservationer

En viktig del av det pedagogiska ledarskapet och det kollegiala lärandet sker genom lektionsobservationer och didaktiska samtal i Ludvika kommuns skolor. Vi arbetar enligt den kommungemensamma planen för bättre och bättre undervisning, "Öppna din dörr". Det långsiktiga målet är att bygga en kollegial kultur där det är naturligt att studera sin och andras undervisning för att tillsammans utveckla elevernas lärande.



Den här terminen/läsåret har vi arbetat med ledarskap i klassrummet. Vad har utvecklats? Vad kan utvecklas ytterligare?

Utifrån den situation som har rått med Covid-19 och de restriktioner som följde i pandemins spår så har inte några lektionsobservationer kunnat genomföras under läsåret. Personalen har följt, med hjälp av den checklista vi utformat på enheten, de rutiner som gäller för "start och stopp" av lektioner.

Åtgärder inför nästa läsår

Till hösten kommer lektionsobservationerna att tas upp igen, och fortsätta där pandemin satte stopp. Ledarskap i klassrummet får vi ta ett omtag beträffande. Endast några lektionsobservationer med fokus på ledarskapet hann genomföras före pandemins utbrott.

7 Resultatuppföljning

7.1 Kunskaper

Elevernas resultat redovisas som måluppfyllelse i modersmål för varje årskull. Därefter följer en analys av resultatet och förslag till åtgärder inför kommande verksamhetsår.

7.1.1 Måluppfyllelse för modersmål

Måluppfyllelse (%) för modersmål, åk 1-5

	Modersmål åk 1-5										Riksnitt åk 6 modersmål kommunal huvudman Andel (%) med A-E VT 2021	Förändring senaste termen (procent-enheter)	Differens jämfört med riksnitt (procent-enheter)				
	Årskullens utfall "OK" värdet (%) i Unikum HT åk 1	Årskullens utfall "OK" värdet (%) i Unikum VT åk 1	Årskullens utfall "OK" värdet (%) i Unikum HT åk 2	Årskullens utfall "OK" värdet (%) i Unikum VT åk 2	Årskullens utfall "OK" värdet (%) i Unikum HT åk 3	Årskullens utfall "OK" värdet (%) i Unikum VT åk 3	Årskullens utfall "OK" värdet (%) i Unikum HT åk 4	Årskullens utfall "OK" värdet (%) i Unikum VT åk 4	Årskullens utfall "OK" värdet (%) i Unikum HT åk 5	Årskullens utfall "OK" värdet (%) i Unikum VT åk 5							
Årskull 2014 (åk 1)	94%	93%															
Årskull 2013 (åk 2)	97%	93%	88%	89%													1,0%
Årskull 2012 (åk 3)	93%	96%	94%	94%	90%	90%											0,0%
Årskull 2011 (åk 4)			88%	93%	93%	92%	83%	85%						90,1%			-5,1%
Årskull 2010 (åk 5)					79%	79%	83%	78%	72%	73%				90,1%			-17,1%

Värden från Unikum, riksnitt har hämtats från Skolverkets statistik.

Måluppfyllelse (%) för modersmål, årskull 2009 (åk 6)

Ämne	Årskull 2009 (åk 6)									Riksnitt åk 6 modersmål kommunal huvudman Andel (%) med A-E VT 2021	Förändring senaste termen (procent-enheter)	Differens jämfört med riksnitt (procent-enheter)	
	Årskullens utfall Andel (%) med A-E HT åk 6	Årskullens utfall Andel (%) med A-E VT åk 6	Årskullens utfall Andel (%) med A-E HT åk 7	Årskullens utfall Andel (%) med A-E VT åk 7	Årskullens utfall Andel (%) med A-E HT åk 8	Årskullens utfall Andel (%) med A-E VT åk 8	Årskullens utfall Andel (%) med A-E HT åk 9	Årskullens utfall Andel (%) med A-E VT åk 9					
Modersmål - Totalt	85,5%	84,4%								90,1%		-1,1%	-5,7%
Modersmål - Arabiska	80,0%	50,0%								90,1%		-30,0%	-40,1%
Modersmål - Somaliska	78,3%	87,0%								90,1%		8,7%	-3,1%
Modersmål - Tigrinja	91,7%	91,7%								90,1%		0,0%	1,6%
Modersmål - Övriga	94,1%	100,0%								90,1%		5,9%	9,9%

Värden från Hypergene, riksnitt har hämtats från Skolverkets statistik.

Måluppfyllelse (%) för modersmål, årskull 2008 (åk 7)

Ämne	Årskull 2008 (åk 7)									Riksnitt åk 9 modersmål kommunal huvudman Andel (%) med A-E VT 2021	Förändring senaste termen (procent-enheter)	Differens jämfört med riksnitt (procent-enheter)	
	Årskullens utfall Andel (%) med A-E HT åk 6	Årskullens utfall Andel (%) med A-E VT åk 6	Årskullens utfall Andel (%) med A-E HT åk 7	Årskullens utfall Andel (%) med A-E VT åk 7	Årskullens utfall Andel (%) med A-E HT åk 8	Årskullens utfall Andel (%) med A-E VT åk 8	Årskullens utfall Andel (%) med A-E HT åk 9	Årskullens utfall Andel (%) med A-E VT åk 9					
Modersmål - Totalt	91,0%	95,7%	89,2%	86%						95,3%		-2,8%	-8,9%
Modersmål - Arabiska	84,6%	92,3%	61,5%	71,4%						95,3%		9,9%	-23,9%
Modersmål - Somaliska	86,4%	90,9%	90,5%	75,0%						95,3%		-15,5%	-20,3%
Modersmål - Tigrinja	100,0%	100,0%	100,0%	100,0%						95,3%		0,0%	4,7%
Modersmål - Övriga	94,7%	95,7%	100,0%	100,0%						95,3%		0,0%	4,7%

Värden från Hypergene, riksnitt har hämtats från Skolverkets statistik.

Måluppfyllelse (%) för modersmål, årskull 2007 (åk 8)

Ämne	Årskull 2007 (åk 8)										Riksnitt åk 9 modersmål kommunal huvudman Andel (%) med A-E VT 2021	Förändring senaste terminen (procentenheter)	Differens jämfört med riksnitt (procentenheter)
	Årskullens utfall Andel (%) med A-E HT åk 6	Årskullens utfall Andel (%) med A-E VT åk 6	Årskullens utfall Andel (%) med A-E HT åk 7	Årskullens utfall Andel (%) med A-E VT åk 7	Årskullens utfall Andel (%) med A-E HT åk 8	Årskullens utfall Andel (%) med A-E VT åk 8	Årskullens utfall Andel (%) med A-E HT åk 9	Årskullens utfall Andel (%) med A-E VT åk 9					
Modersmål - Totalt	89,5%	94,7%	89,5%	80,9%	76,7%	83,6%				95,3%	6,9%	-11,7%	
Modersmål - Arabiska	87,0%	86,4%	72,7%	65,0%	68,4%	68,4%				95,3%	0,0%	-26,9%	
Modersmål - Somaliska	100,0%	100,0%	100,0%	90,9%	73,9%	82,6%				95,3%	8,7%	-12,7%	
Modersmål - Tigrinja	78,6%	92,9%	100,0%	83,3%	90,0%	100,0%				95,3%	10,0%	4,7%	
Modersmål - Övriga	86,7%	100,0%	88,2%	85,7%	87,5%	100,0%				95,3%	12,5%	4,7%	

Värden från Hypergene, riksnitt har hämtats från Skolverkets statistik.

Måluppfyllelse (%) för modersmål, årskull 2006 (åk 9)

Ämne	Årskull 2006 (åk 9)										Riksnitt åk 9 modersmål kommunal huvudman Andel (%) med A-E VT 2021	Förändring senaste terminen (procentenheter)	Differens jämfört med riksnitt (procentenheter)
	Årskullens utfall Andel (%) med A-E HT åk 6	Årskullens utfall Andel (%) med A-E VT åk 6	Årskullens utfall Andel (%) med A-E HT åk 7	Årskullens utfall Andel (%) med A-E VT åk 7	Årskullens utfall Andel (%) med A-E HT åk 8	Årskullens utfall Andel (%) med A-E VT åk 8	Årskullens utfall Andel (%) med A-E HT åk 9	Årskullens utfall Andel (%) med A-E VT åk 9					
Modersmål - Totalt	78,5%	89,4%	92,0%	91,9%	94,1%	87,9%	94,1%	91,2%	95,3%	-2,9%	-4,1%		
Modersmål - Arabiska	61,1%	93,3%	85,7%	88,9%	89,5%	77,8%	88,9%	78,9%	95,3%	-10,0%	-16,4%		
Modersmål - Somaliska	80,0%	92,0%	95,8%	96,0%	95,7%	83,3%	91,3%	90,9%	95,3%	-0,4%	-4,4%		
Modersmål - Tigrinja	71,4%	77,8%	100,0%	90,9%	100,0%	100,0%	100,0%	100,0%	95,3%	0,0%	4,7%		
Modersmål - Övriga	100,0%	82,2%	90,5%	85,0%	93,8%	100,0%	100,0%	100,0%	95,3%	0,0%	4,7%		

Värden från Hypergene, riksnitt har hämtats från Skolverkets statistik.

7.1.2 Studiehandledning/frågor i terminsutvärderingen**7.1.3 Analys av kunskaper och åtgärder inför nästa läsår**

XX

7.2 Övergång och samverkan

Vid läsårsslutet i juni gjordes överlämningar, från de modersmåslärare som skulle släppa sina elever, till de modersmåslärare som till hösten skulle ta emot eleverna, på ett nytt stadie inom grundskolan. Överlämningarna fungerade väl och kommer att vara ett återkommande moment vid läsårsslut.

7.3 Skolan och omvärlden

Då högstadieskolorna har haft gymnasieinformation har Flerspråkighetsenhetens personal bistått med tolkning på olika språk. ???
(Inväntar svar från Kyrkskolan.)

7.4 Bedömning och betyg

Under läsåret har bedömning och betygsättning diskuterats på två av läsårets tio månadsträffar. Detta för att bereda tillfälle till kollegialt lärande på enheten gällande denna så viktiga del av lärarskapet. Det är ett uppskattat inslag såväl av medarbetare som arbetat på enheten under lång tid som av nya medarbetare. Det kollegiala klimatet på enheten är gott och det finns alltid någon att vända sig till, inklusive enhetschef, om man har frågor eller funderingar om bedömning och betygsättning.

Sambedömning, utifrån elevtexter...

7.5 Rektors ansvar

Stödåtgärder

Studiehandledning på modersmålet kan ges både som extra anpassning och som särskilt stöd. Det är bland annat insatsernas omfattning och varaktighet som avgör om det handlar om en extra anpassning eller särskilt stöd. Det är skolenheterna som avgör, i samband med att de beställer tjänsten studiehandledning från Flerspråkighetsenheten för en elev, om studiehandledningen är att betrakta som extra anpassning eller särskilt stöd.

Extra anpassningar och särskilt stöd kan även tillämpas i ämnet modersmål. Än så länge används det inte i så stor utsträckning där. Man kan förutspå att

användningen kommer att öka i och med att Flerspråkighetsenhetens personal nu fått klartecken från rektorerna att vid behov konsultera respektive skolenhets speciallärare.

Elevhälsa

Vid något tillfälle under läsåret har personal från Flerspråkighetsenheten bistått med tolkning i sådana sammanhang.

Lärarkompetens

För modersmåslärare finns det inte något krav på legitimation. Det räcker att arbetsgivaren bedömer att personen är lämplig att undervisa. På enheten arbetade 30 modersmåslärare under läsåret, varav sex legitimerade lärare och två under utbildning. Några arbetar heltid, några arbetar deltid och andra har en timanställning.

För studiehandledare finns det inte heller några speciella krav för anställning. Det är arbetsgivaren som avgör om personen är lämplig för uppdraget. Samtlig personal på enheten arbetar även som studiehandledare då behov finns.

Pedagogiskt ledarskap

På enheten utövas det pedagogiska ledarskapet av en enhetschef.

Ekonomi (senaste bokslut och senaste prognos)

Flerspråkighetsenheten prognosticerade i maj ett underskott på 2691 tkr. Enheten har inte någon budget utan är uppbyggd på ett "köp-sälj-system". Medlen för verksamheten delas ut till skolenheterna, vilka sedan köper studiehandledning och modersmålsundervisning av Flerspråkighetsenheten. Enheten bistår även med tolkning och översättning av dokument. Kostnader för kommunlicenser med anknytning till flerspråkighet ligger på Flerspråkighetsenheten. Det är alltid vanskligt att hitta rätt prissättning för verksamheter uppbyggda på det sätt som enheten är. Systemet som sådant fungerar väldigt bra, och har många fördelar. Förvaltningens ekonom har tagit fram ett dokument att föra in antalet köpta timmar i, studiehandledning och modersmålsundervisning, för att få en bättre överblick, och se om man behöver tänka annorlunda i något avseende här.

7.6 Resultat läsåret 2021/2022 - sammanfattande analys och åtgärder

8 Verksamhetsplan - Förbättringsåtgärder för läsåret 2022/2023

Åtgärd	Detta ska det leda till - Resultat/effekt/mål	Aktiviteter
Läsa på sitt modersmål	Högre måluppfyllelse i ämnet modersmål	Utveckla undervisningen i den delen
Skriva på sitt modersmål	Högre måluppfyllelse i ämnet modersmål	Utveckla undervisningen i den delen
Trygghet, trivsel och delaktighet	Fler elever känner trygghet, trivsel och delaktighet	Arbeta vidare med värdegrund och relationsskapande i de grupper där det behövs
Betyg	Undvikande av betygstapp vid stadietyten Likvärdiga bedömningar	Färdigställande av progressionsdokument Sambedömning
Kollegialt lärande	Kompetenshöjning hos personalen	"Visa och berätta"